



Na Libuši 999, 391 65 Bechyně

IČ: 75011239

Organizace zřizovaná Jihočeským krajem

# VÝROČNÍ ZPRÁVA 2021



## Obsah

<i>Úvodní slovo ředitelky</i>	3
<i>Základní údaje</i>	4
<i>Předmět činnosti podle zřizovací listiny</i>	5
<i>Hospodaření organizace za rok 2021</i>	6
<i>Personální zajištění služby</i>	12
<i>Provozní úsek</i>	15
<i>Úsek údržby/stravovací úsek</i>	17
<i>Zdravotní a ošetrovatelská péče</i>	19
<i>Sociální úsek/sociální práce</i>	20
<i>Aktivity/aktivizace/aktivizační program</i>	27
<i>Proběhlé akce za rok 2021</i>	32
<i>Dárci</i>	34
<i>Schválený rozpočet pro rok 2021 a čerpání v tis. Kč</i>	37
<i>Kontroly v organizaci</i>	39

## Úvodní slovo ředitelky Domova pro seniory Bechyně

Vážení čtenáři,

před sebou máte Výroční zprávu Domova pro seniory Bechyně, ve které bych Vás chtěla seznámit s činnostmi organizace v uplynulém roce 2021.

Nejdříve mi však dovoluňte se Vám představit. Jmenuji se Mgr. Martina Smětáková a od července loňského roku, působím jako nová ředitelka Domova pro seniory Bechyně. Jako ředitelka, ale hlavně jako člověk se snažím o to, aby se žilo našim klientkám a klientům v našem domově hezky, aby zaměstnanci díky své odbornosti, profesionalitě, ale hlavně díky lidskému přístupu právě ke dříve narozeným podávali pomocnou ruku a hlavně kvalitní péči.

Není vůbec snadné shrnout uplynulý rok do pár odstavců, řádků. O to více, když zde působím jako nová ředitelka pouze půl roku.

V roce 2021 u nás stále vládla opatrnost v tom, abychom do našeho domova nedostali ve velkém nákazu Covid 19. Leckdy se naše opatření mohla zdát přísná, ale věřte, že vše postupně přinášelo své ovoce. Pravidelné testování, občasné zákazy návštěv, se stali pomalu a jistě součástí podzimního a zimního času.

Jsem spokojená, že jsme naše nejzranitelnější ochránili v maximální možné míře a proto bych ráda poděkovala zaměstnancům za odvedenou práci v tomto náročném období. Velké poděkování patří také všem klientům a jejich rodinám za trpělivost, pochopení a spolupráci, protože situace, která nás v tomto roce provázela, byla velmi zdlouhavá a náročná. Poděkování patří také všem dárcům a sponzorům, kteří nám v loňském roce poskytli sponzorské dary pro usnadnění života klientů a práci zaměstnanců našeho domova.

Naším společným cílem byla snaha o to, aby život v domově byl stále veselý a plný radostných chvil. Mohu říci a jsem velmi ráda, že přes všechna zavedená opatření se nám toto podařilo naplnit. Klientům naše pracovnice krátily čas akcemi, vědomostními pořady, sportováním, pro dámy probíhal dámský klub a nejen pro pány zase posezení v naší hospůdce.

Věřím, doufám a přeji si, abychom rok 2022 mohli společně strávit ve zdraví a poklidné náladě.

Mgr. Martina Smětáková

ředitelka Domova pro seniory Bechyně



## *Základní údaje*

**Název poskytovatele:** Domov pro seniory Bechyně

**Sídlo organizace:** Na Libuši 999, 391 65 Bechyně

**Právní forma:** příspěvková organizace s právní subjektivitou

**IČO:** 75011239

**telefon/ fax:** 381 211 024

**e-mail:** info@ddbechyne.cz

**internetové stránky:** www.ddbechyne.cz

**facebookový profil:** www.facebook.com/Domov-pro-seniory-Bechyne

**Statutární zástupce:** Mgr. Martina Smětáková

reditelka@ddbechyne.cz

telefon: 381 200 638, 722 993 924

**Zřizovatel:** Jihočeský kraj se sídlem

Krajský úřad Jihočeský kraj

U Zimního stadionu 1952/2

370 76 České Budějovice



## *Předmět činnosti podle zřizovací listiny*

- a) Organizace je zřízena za účelem poskytování sociálních služeb dle zákona č. 108/2006 Sb., o sociálních službách ve znění pozdějších předpisů. Při své činnosti zachovává přirozené vztahové sítě, respektuje práva a lidskou důstojnost každého uživatele.
- b) Organizace poskytuje služby sociální péče dle § 38 zákona č. 108/2006 Sb. o sociálních službách ve znění pozdějších předpisů a základní činnosti dle ustanovení § 35 v závislosti na druhu poskytované sociální služby
- c) Domov pro seniory dle ustanovení § 49 – organizace je zřízena pro poskytování pobytové služby osobám, které mají sníženou soběstačnost zejména z důvodu věku a zdravotního stavu, a které již potřebují určitou pomoc, podporu, případně plné zajištění svých základních potřeb, které nemohou být zajištěny jejich rodinou či terénními nebo ambulantními sociálními službami.
- d) Organizace je zřízena pro poskytování pobytových služeb pro osoby, které dosáhly věku rozhodného pro přiznání starobního důchodu, nebo pro dospělé osoby, které jsou posouzeny jako plně invalidní.
- e) V našem domově poskytujeme klientům sociální pobytovou službu. Zajišťujeme jim zde prožití klidného stáří v příjemném a bezpečném prostředí. Naše služba patří seniorům, kteří de dostali do tíživé životní situace v důsledku stáří či změny zdravotního stavu a nemají ve svém okolí nikoho, kdo by jim pomohl tuto situaci řešit. Námi poskytovanou službou podporujeme běžný způsob života a udržení soběstačnosti co nejdéle. Tím chceme zajistit důstojné prožití stáří. Prioritou domova je poskytovat služby individuálních potřeb klientů odborným a empatickým týmem.
- f) Cílová skupina. Služba je určena seniorům, kteří mají sníženou soběstačnost zejména z důvodu věku nebo změny zdravotního stavu a vyžadují pravidelnou pomoc jiné osoby, potřebují s ohledem na zdravotní stav průběžnou ošetrovatelskou péči a seniorům nad 60 let.

## Hospodaření organizace za rok 2021

### Výsledek hospodaření, náklady a výnosy v roce 2021, dotace (v tis. Kč)

Hospodaření v roce 2021 jsme zakončili se ziskem ve výši 102,58 tis. Kč. Celková výše nákladů činila 70 464,19 tis. Kč, celková výše výnosů činila 70 566,77 tis. Kč.

Čerpání rozpočtu nákladů a výnosů probíhalo po celý rok rovnoměrně. Významný vliv na hospodaření organizace bylo poskytnutí neinvestiční účelové dotace na podporu zajišťování základních činností poskytování sociální služby ve výši 26 036 tis. Kč a poskytnutí neinvestičního příspěvku na krytí provozních nákladů včetně odpisů ve výši 7 614,5 tis. Kč. Vzhledem k mimořádným dotačním řízením na financování zvýšených provozních výdajů a sanaci příjmů od klientů, financování mimořádných odměn pro zdravotnické pracovníky a zaměstnance v sociálních službách v souvislosti s přijímáním karanténních, mimořádných a krizových opatření v souvislosti s epidemií COVID\_19 jsme obdrželi celkem dotace ve výši 6 042,03 tis. Kč.

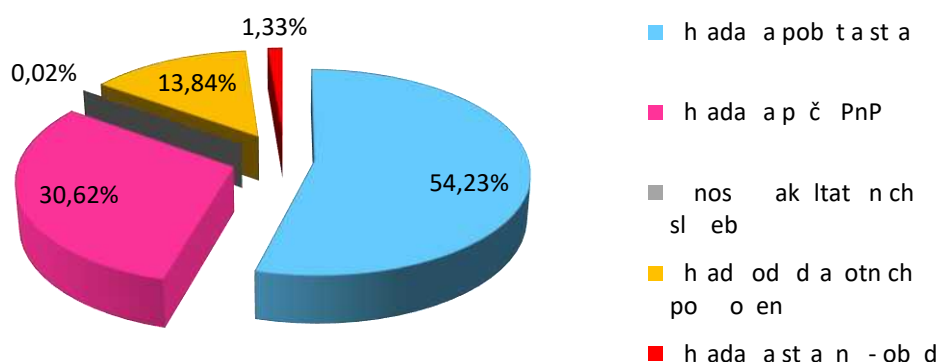
V průběhu roku jsme nečerpali příspěvek od Úřadu práce.

Co se týká položkového čerpání výnosů, z toho tržeb z prodeje služeb včetně výkonů zdravotních pojišťoven, byly celkové výnosy splněny na 98,87 % vůči schválenému rozpočtu organizace.

Vlivem mimořádných, krizových a karanténních opatření vyhlášených Vládou ČR došlo k poklesu příjmů od klientů za pobyt a stravu, k poklesu příjmů příspěvků na péči o klienta vůči roku 2020.

Struktura výnosů tržeb za služby dle skutečnosti:

Služba	tržby v tis. Kč
úhrada za pobyt a stravu	16 532,79
úhrada za péči (PnP)	9 334,48
výnosy z fakultativních služeb	6,21
úhrady od zdravotních pojišťoven	4 219,11
úhrada za stravné, km	393,74
<b>Celkem služby</b>	<b>30 486,33</b>

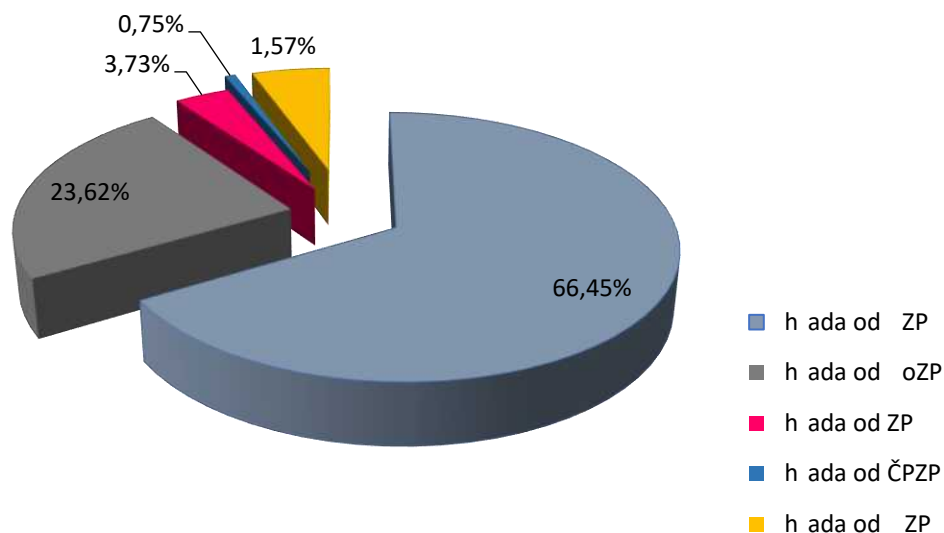


### Struktura příjmů od zdravotních pojišťoven:

oproti roku 2020 došlo k poklesu příjmů u ZP MV, ČP ZP, naopak k navýšení došlo u pojišťovny OZP a VoZP. Vzhledem k trvání pandemie COVID 19 došlo během roku k testování jak klientů, tak i zaměstnanců, probíhala fakturace za tyto testy všem pojišťovnám. V tomto schématu je vidět celková fakturace jak za výkony, tak za testy.

VZP dle předběžných propočtů za rok 2021 bude vykazovat cca o 210 tis. Kč horší finanční plnění než v roce 2020. Vůči roku 2020 je finanční plnění od všech pojišťoven nižší o 25,83 tis. Kč

Pojišťovna	tržby v tis. Kč
úhrada od VZP	2 803,77
úhrada od VoZP	996,48
úhrada od ZPMV	157,30
úhrada od ČPZP	31,77
úhrada od OZP	229,79
<b>Celkem</b>	<b>4 219,11</b>



### ***Návrh na rozdělení výsledku hospodaření za rok 2021***

Dosažený zisk z hospodaření za rok 2021 ve výši 102,58 tis. Kč navrhujeme převést do rezervního fondu.

### ***Přehled čerpání účelových dotací a příspěvků***

Účelová neinvestiční dotace poskytnutá na základě smlouvy a dodatku č. 1z prostředků Jihočeského kraje ve výši 26 036 000 Kč byla vyčerpána v plné výši a to na:

1. SDO/OSOV/037/21                      osobní náklady                      26 036 000 Kč na platy, mzdy a odvody

### ***Přehled čerpání účelových dotací z důvodu mimořádných opatření vyhlášených vládou ČR – epidemie COVID\_19***

Financování zvýšených provozních výdajů a sanaci výpadků příjmů v souvislosti s přijímáním karanténních, mimořádných a krizových opatření v sociálních službách v souvislosti s epidemií COVID 19 – byly přijaty dotace:

1.MPSV-2021/110498-227 Kč	kompenzace vícenákladů a zdrojů příjmů	1 046,67 tis.
2.MPSV-2021/72896-227 Kč	mimořádné odměny všech zaměstnanců	4 569,52 tis.
3.MPSV-2021/152707-227 Kč	doplatek mim. odměn pro zaměstnance	243,92 tis.
4.MPSV-2021/75089-227 Kč	antigenní testování – dotace ex-post	181,93 tis.



### ***Poskytnutí a čerpání neinvestičního příspěvku od zřizovatele v roce 2021***

Na základě usnesení rady a Zastupitelstva JčK ZK č. 25/2020/ZK-3 ze dne 17. 12. 2020 byl schválen a poskytnut neinvestiční příspěvek na krytí provozních nákladů včetně odpisů organizace celkem ve výši 7 298 000 tis. Kč. Na základě usnesení RK 1239/2021/RK-28 ze dne 11. 11. 2021 byl schválen dodatek ve výši Kč 316 500,--. Částka je určena na financování základních činností sociální služby Domova pro seniory Bechyně.

Příspěvek byl vyčerpán v plné výši na položky:

Odpisy hmotného majetku	2 482,10 tis. Kč
Spotřeba vody	482,33 tis. Kč
Spotřeba tepla	1 263,40 tis. Kč
Spotřeba el. energie	913,33 tis. Kč
Opravy nemovitostí	71,09 tis. Kč
Opravy strojů, zařízení a ostatní	428,88 tis. Kč
Lékařské služby	445,53 tis. Kč
Revize a servis, softwarové služby	641,54 tis. Kč
Ostatní služby	353,13 tis. Kč
Pořízení DDHM	533,17 tis. Kč
<b>Celkem</b>	<b>7 614,50 tis. Kč</b>

### ***Tvorba a užití peněžních fondů v roce 2021 (v Kč)***

#### FKSP

Počáteční stav FKSP k 1. 1. 2021 byl ve výši 732 873,39 Kč. Základní přiděl do FKSP činil 796 876,94 Kč, celkové čerpání je rozděleno na: stravování zaměstnanců 138 853,-- Kč, na kulturu a tělovýchovu 53 888,-- Kč, na životní jubilea 36 500,- Kč, úhradu příspěvku na penzijní připojištění 380 200,-- Kč. Do fondu FKSP přišla zpět částka ve výši Kč 1 782,-- za vrácené vakciny proti chřipce, které nebyly spotřebovány v roce 2021 na jaře pro zaměstnance, kteří nakonec očkování odmítli. Celková výše fondu k 31. 12. 2021 je 922 091,33 Kč.

#### Fond odměn

Bez přírůstků a čerpání během roku. Stav fondu k 31. 12. 2021 je ve výši 64 664,-- Kč.

#### Rezervní fond ze zlepšeného výsledku hospodaření

Počáteční stav fondu k 1. 1. 2021 byl ve výši 640 924,73 Kč. Na základě rozhodnutí JčK o rozdělení zlepšeného výsledku hospodaření za rok 2020 byl fond navýšen o výši HV za rok 2020 v částce 29 341,32 Kč. Celková výše fondu ze zlepšeného výsledku hospodaření k 31. 12. 2021 je 670 266,05 Kč.

### Rezervní fond z ostatních titulů

Počáteční stav fondu k 1. 1. 2021 byl ve výši 185 875,08 Kč. Fond byl navýšen poskytnutými finančními dary ve výši 208 500,-- Kč v souladu s darovacími smlouvami. Vyčerpáno z fondu bylo 155 049,90 Kč na pořízení drobného hmotného majetku a služeb v souladu s darovacími smlouvami pro klienty. Celková výše rezervního fondu k 31. 12. 2021 je 239 325,18 Kč

### Fond reprodukce majetku (investic)

Počáteční stav fondu k 1. 1. 2021 je ve výši 15 190 351,37 Kč. Fond byl pravidelně tvořen ve výši měsíčních odpisů – celková roční výše tvorby dle odpisů je 2 495 856,10 Kč. Čerpání fondu investic bylo v celkové výši 5 578 781,65 Kč a to na pořízení:

Šokový zchlazovač	70 447,--	Kč
Osobní automobil	493 023,--	Kč
Vysokootáčková průmyslová pračka	248 350,55	Kč
4 ks postele bariatrické	254 766,--	Kč
Chlazení prostor v DpS Bechyně	4 995 145,10	Kč

- Zde musíme podotknout, že do ceny chlazení prostor byla započtena nedokončená investice ve formě projektové dokumentace z roku 2019, což představuje částku Kč 482 950,-- a finanční krytí této částky z fondu proběhlo již v roce 2019.

Celková výše fondu reprodukce majetku k 31. 12. 2021 je 14 003 772,38 Kč.

U všech fondů bylo v roce 2021 zajištěno finanční krytí na zvláštním vkladovém účtu u KB.

### ***Mzdové náklady, zaměstnanci, průměrný plat v Kč***

Celkové mzdové náklady činily:	39 979 099,--	Kč
z toho: platy zaměstnanců	35 506 123,--	Kč
mimořádné odměny COVID_19 z dotace	3 597 486,--	Kč
odstupné:	0,--	Kč
platy COVID program T ant.testy	52 809,--	Kč
náhrada za PN	687 429,--	Kč
OON: dohody o provedení práce	135 252,--	Kč
Fyzický stav zaměstnanců k 31. 12. 2021	94	
Průměrný evidenční stav zaměstnanců k 31. 12. 2021:	93,45	
Průměrný měsíční plat v Kč	34 713,--	Kč

/dle roční rekapitulace bez náhrad za PN/

### ***Péče o spravovaný majetek, investiční činnost***

Během roku jsme pořizovali další chybějící vybavení objektu z hlediska provozu. Jednalo se mimo jiné o nábytek do respirií pro klienty, zdravotní a jídelní vozíky, zažehlovací lis na prádlo, průmyslový vysavač, kontejner na odpady a další drobné předměty. Při nákupu osobního automobilu jsme dokoupili sadu pneumatik.

Do kuchyně jsme pořídili z důvodu opotřebení stávajícího nádobí a příslušenství, dále nové nerezové várnice na jednotlivá patra,

Nakoupili jsme zdravotní pomůcky pro klienty (bezdotykové teploměry, fonendoskopy, sterilizační boxy, aj.). Pro usnadnění práce s klientem jsme zakoupili zvedák pro klienty, pro pohodlí klienta při provádění osobní hygieny jsme pořídili toaletní sprchovací židli a toaletní sprchovací křeslo.

Pro aktivizační činnost jsme zakoupili společenské hry. Pokračujeme v plánu přeměny travnatých ploch na plochy užitkové, chceme vybudovat zahradu k zahradní smyslové aktivizaci, kde by se klienti jednak zapojili do péče o zahradu, ale i zde relaxovali a využívali prostory k zahradní terapii. Budeme pokračovat s realizací úprav atrie i v následujících letech.

### ***Pohledávky, závazky***

Naše organizace nemá pohledávky a závazky po splatnosti.

Máme tvořeny dohadné účty aktivní ve výši 28 685 956,68 Kč. Jedná se o transfery ze SR – poskytnutá neinvestiční účelová dotace na základní sociální službu ve výši 26 036 000,-- Kč. Vyúčtování zálohy na dotaci bude provedeno v únoru 2022 na základě prokázaného čerpání nákladů a vyúčtování dotace s JČK. Další dohadná položka je ve výši 2 649 956,68 Kč, což představuje vyčíslení pohledávky za VZP, kdy VZP poskytovala finanční prostředky zálohově dle úhradové vyhlášky 273/2015 Sb. a dle úhradových dodatků pro rok 2021. Po ročním vyúčtování v roce 2022 bude dohadná položka zúčtována a případný nedoplatek bude připsán na náš bankovní účet.

## Personální zajištění služby

Pracovní pozice	počet
ředitelka	1
asistentka ředitelky	1
vedoucí provozního úseku	1
ekonomka	1
účetní	1
PaM	1
sociální pracovníce	3
pracovnice v sociálních službách nepedagogická činnost	4
vrchní sestra	1
všeobecná sestra/praktická sestra/nutriční terapeut	13/1/0,5
pracovník v sociálních službách přímá péče	35,5
vedoucí stravovacího úseku	0,5
kuchař(ka)/pomocná kuchařka	4/4
uklízečka/nákupčí	8/1
pradlena	3
recepční	3,2
vedoucí technického úseku/údržbář	1/1
celkem	89,7

V průběhu roku bylo přijato do pracovního poměru 7 zaměstnanců. Pracovní poměr ukončilo 12 zaměstnanců. Nejčastějším způsobem ukončení pracovního poměru byl § 49 ZP - ukončení pracovního poměru dohodou, pět zaměstnanců ukončilo pracovní poměru dohodou - odchod do starobního důchodu. V jednom případě šlo o ukončení pracovního poměru uplynutím sjednané doby.

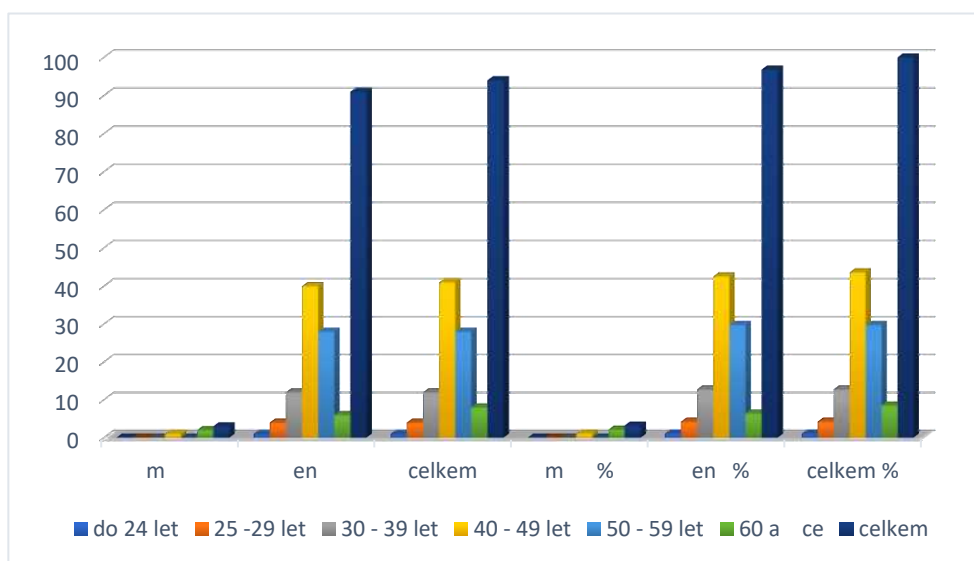
Ukončení pracovního poměru podle profesí – ředitelka, všeobecná sestra, PSS přímá péče, vedoucí stravovacího úseku, pomocná kuchařka, pradlena, uklízečka, technický pracovník

### PRACOVNÍ NESCHPNOSTI K 31. 12. 2021

	Kalendářní dny	Pracovní dny	Vyplacené náhrady
Nemoc	2 656	1 552	623 310,- Kč
Karanténa	60	35	38 028,- Kč
Úraz pracovní	104	56	26 091,- Kč
Dlouhodobé OČR	43	31	0
OČR při uzavření školy	264	159	0
OČR	125	81	0
PPM	773	455	0

## VĚKOVÁ STRUKTURA ZAMĚSTNANCŮ K 31. 12. 2021

	m	en	celkem	m %	en %	celkem %
do 24 let	0	1	1	0,00	1,06	1,06
25 -29 let	0	4	4	0,00	4,26	4,26
30 - 39 let	0	12	12	0,00	12,77	12,77
40 - 49 let	1	40	41	1,06	42,55	43,62
50 - 59 let	0	28	28	0,00	29,79	29,79
60 a ce	2	6	8	2,13	6,38	8,51
celkem	3	91	94	3,19	96,81	100,00

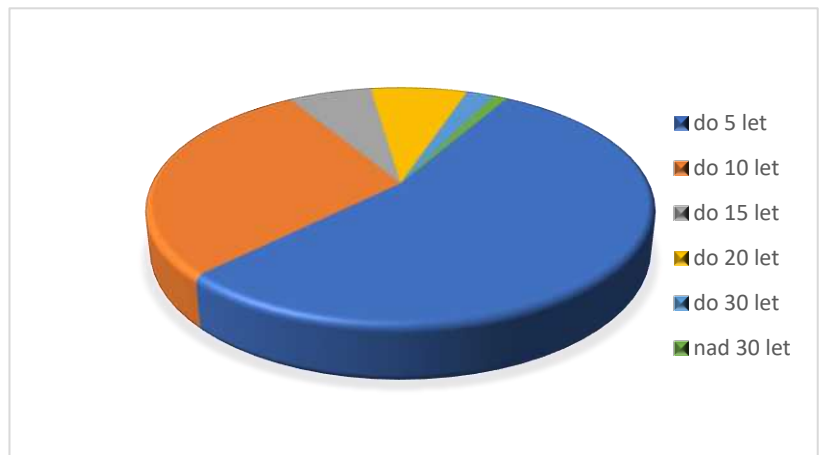


## S K A Z D L Á Z A S A C K 31. 12. 2021

	m	en	celkem	m %	en %	celkem %
ákladn	0	4	4	0,00	4,26	4,26
st edn odbo n čen	2	36	38	2,13	38,30	40,43
pln st edn eobecn	1	42	43	1,06	44,68	45,74
odbo n	0	1	1	0,00	1,06	1,06
bakalá sk	0	3	3	0,00	3,19	3,19
soko kolsk	0	5	5	0,00	5,32	5,32
celkem	3	91	94	3,19	96,81	100,00

Á P A C P Z A S A C K 31. 12. 2021

dobu t á n	počet
do 5 let	51
do 10 let	27
do 15 let	6
do 20 let	7
do 30 let	2
nad 30 let	1



## *Provozní úsek*

Velmi důležitou a nedílnou součástí plynulého chodu domova je provozní úsek. Tento úsek zajišťuje pro naše klienty veškeré provozní služby týkající se úklidu, praní a údržby prádla, zajišťování drobných nákupů a pochůzek pro klienty a v neposlední řadě služby recepce.

Služby recepce jsou velmi důležitou součástí bezpečného chodu domova, neboť jejím hlavním úkolem je zajištění bezpečí a ochrana majetku našich klientů před nepovolanými návštěvníky. V posledních dvou letech jsou ztíženi pandemickým stavem v České republice nemocí Covid19. K těmto běžným úkolům přibyla další zodpovědnost při uzavírání domova v době celostátní karantény, kdy se pracovnice recepce staraly o přebírání a řádnou dezinfekci přijatých balíčků pro klienty. Při následném rozvolnění koordinovaly plynulou organizaci bezpečného vstupu návštěv a s tím spojenou zvýšenou požadovanou administrativu.

K bezpečnému chodu a ochraně domova pomáhá nejen instalovaný kamerový systém, který je denně kontrolován a vyhodnocován. Ale také kontroly všech příchozích návštěv, aby nedocházelo k volnému pohybu cizích a nepovolaných osob po objektu domova. Každý návštěvník domova prochází nezbytnou procedurou, kdy po změření teploty pracovníkem recepce, provede desinfekci rukou, vyplní nezbytné prohlášení o dezinfekci a teprve poté s nasazeným respirátorem může vykonat návštěvu ať již klientů, nebo administrativy. Všechny návštěvy domova jsou evidovány.

Tradiční součástí služeb zajišťovaných recepcí pro naše klienty je již několik let provozovaný aktivizační obchůdek. Tento obchůdek slouží klientům, kteří se sami nedostanou mimo objekt, ale přesto by si rádi občas sami nakoupili např. nějakou malou sušenku či jinou drobnost na chuť. Obchůdek neslouží k výdělku, ale pro aktivizační činnost našich klientů. Proto zboží je vždy prodáváno v nákupních cenách.

### **Provoz recepce je denně zajišťován od 5,30 – 22,00 hod**

Pořádek a úklid všech prostor domova včetně bytů klientů zajišťuje osmičlenný tým uklízeček a to denně i o víkendu a svátcích. Nedílnou součástí jejich každodenní práce je moderní vybavení, jako jsou dávkovače čisticích prostředků, úklidové vozíky, parní čističe a v neposlední řadě čisticí stroje na podlahy.

Náklady na čisticí a desinfekční prostředky v roce 2021 činily **621 084,- Kč**, což je z důvodů zvýšení cen a spotřeby desinfekčních prostředků vzhledem k nemoci Covid 19 vyšší proti roku 2020.

Prádelna zajišťuje denně praní prádla pro klienty a pracovní oděvy pro zaměstnance ve velkých moderně vybavených prostorách, které odpovídají nárokům a hygienickým požadavkům kladeným na toto odvětví služby. Při praní je používána moderní technologie, s využitím automatických dávkovacích zařízení pro optimální dávkování pracích prostředků, čímž je zajištěno, že nedochází k plýtvání a následně zbytečnému znečištění životního prostředí.

Nedílnou součástí služeb prádelny je také následná údržba tj. žehlení, šití a drobné opravy a v neposlední řadě rozvoz prádla na pokoj klientovi.

Náklady na prací prostředky v roce 2021 činily celkem **138 451,-Kč**, přičemž průměrná denní kapacita vypraného prádla činí cca +- **315 kg**. Zde naopak došlo oproti roku 2020 k menší

finanční úspoře a to zejména z důvodu nákupu nové pračky z větší kapacitou prádla výměnou za menší nízkokapacitní pračku a především díky pravidelnému servisu dávkovacích zařízení dodavatelskou firmou.

Služba prádelny je zajišťována v pracovní dny.



### Úsek údržby

Úsek údržby je pomyslně rozdělen na část údržby majetku a na část správy objektu, kam spadá péče o technologické celky, bezchybný chod všech technologických částí objektu, vzduchotechnika, výtahy apod. zaměstnanci úseku pečují o velké zelené plochy v areálu domova, starají se o komunikace v areálu objektu. Komunikace s dodavatelem stavby v rámci reklamačních řízení. Další povinností je provozování autoprovozu a s tím spojená péče o služební automobily. Bez součinnosti úseku údržby s ostatními úseky činnosti by nebyl možný provoz celého sociálního zařízení.

### Stravovací úsek

Klienti našeho domova mají ve všední dny možnost výběru z 2 variant jídel k snídani, k obědu i k večeři. Na dopolední přesnídávku je podáváno zpravidla ovoce a odpoledne různé druhy mléčných výrobků, pečivo s pomazánkou nebo domácí ovocná šťáva. O víkendu se vaří jedna varianta jídel k snídani a obědu a k večeři je opět výběr ze dvou variant. Snažíme se o zachování tradičního a krajového rázu jídel, ale kombinujeme je i s moderními pokrmy. Pro zpestření, a především pro navýšení nutriční hodnoty pokrmu, využíváme i surovin typických pro zdravý styl stravování (šmakoun aj.)

Všechny pokrmy jsou připravovány na základě zásad racionální stravy, aby byly nutričně plnohodnotné s dostatečným zastoupením kvalitních bílkovin, složitých sacharidů, ovoce, zeleniny a mléčných výrobků. V rámci celého týdne je dodržována nutriční vyváženost a pestrost jídelníčku, takže se příslušné druhy masa, příloh i zeleniny střídají. Jídelní lístky jsou upravovány též pro diabetiky, klienty s šetřící dietou a klienty vyžadující mixovanou stravu a mleté maso. Pro vybrané klienty, kteří mají zhoršené kognitivní či motorické dovednosti, může být celodenní strava podávána též na základě konceptu tzv. Jídla do ruky. Každému klientovi se snažíme vyjít vstříc i ve specifických požadavcích.

U klientů jsou respektovány jejich osobní preference v jídle. V případě potřeby jsme schopni vyjít vstříc i klientovi s individuálními nutričními potřebami plynoucími z jeho zdravotního stavu, například při s laktózové intoleranci či celiakii. Individuální dieta na základě zdravotního stavu je samozřejmostí, klienti si ale mohou také zvolit několik druhů potravin nebo jídel, která celoživotně odmítají, a dostanou vždy příslušnou náhradu. Jsme připraveni vařit i vegetariánskou stravu, tuto možnost zatím klienti nevyužívají.

Jídelní lístky sestavuje nutriční terapeutka, která je současně i vedoucí stravovacího úseku. Komunikaci s klienty a vyhodnocování nutričních screeningů klientů má na starost nutriční terapeutka ve spolupráci se staničními sestrami. Na základě screeningů se rozhoduje o úpravě stravy klientů (mechanicky upravovaná strava). Klientům, kteří jsou ve stavu podvýživy, popř. v nutričním riziku, po úraze nebo po delším pobytu v nemocničním zařízení, je nabídnuta proteinová dieta. Proteinová dieta spočívá v popíjení speciálních nutričních přípravků (tzv. sippingů) a v nahrazení běžných odpoledních svačín proteinovými dezerty, které kuchyně připravuje přímo z těchto proteinových nápojů dle stanovených receptur.

**POČTY SKUTEČNĚ ODEBRANÝCH PORCÍ OD 01.01.2021 DO 31.12.2021**

Podkategorie	Snídaně	Přesnídávka	Oběd	Svačina	Večeře	Druhá večeře
<b>Klienti</b>						
3 (normální strava)	22 634	22 634	23 137	22 891	23 010	0
9 (diabetická strava)	10 873	10 873	10 843	10 168	10 225	3 153
2 (šetřící strava)	1 830	1 836	1 857	1 726	1 738	0
9/2 (diabetická šetřící)	192	192	192	188	192	87
4 (žlučnicková strava)	373	373	368	369	371	0
9/4 (šetřící diabetická)	765	761	763	766	766	264
MUS (Kašovitá)	0	0	0	0	0	0
PEG (NG sonda)	0	0	0	0	0	0
B/lep (B/lep (bezlepková)	0	0	0	0	0	0
3/nes (3 neslaná)	185	185	140	184	186	0
9/nes (9 neslaná)	7	7	7	7	7	0
9/P (proteinová dia)	1 093	1 093	1 089	1 082	1 090	0
3/P (proteinová)	3 026	3 025	3 004	3 006	3 014	0
2/P (proteinová2)	701	701	700	699	701	0
4/P (proteinová4)	0	0	0	0	0	0
3/R (jídlo do ruky)	98	98	98	98	98	0
9/R (dia jídlo do ruky)	266	266	265	265	265	249
2/R (jídlo do ruky 2)	0	0	0	0	0	0
4/R (jídlo do ruky 4)	0	0	0	0	0	0
9/4R (jídlo do ruky 9/4)	0	0	0	0	0	0
Součet:	42 043	42 044	42 463	41 449	41 663	3 753
<b>Ostatní</b>						
ZAM (zaměstanci)	0	0	8 646	0	0	0
OŠP (sestry směny)	0	0	2 881	0	8	0
ZDR (sestry ranni)	0	0	0	0	0	0
DUCH (důchodci)	0	0	257	0	0	0
Součet:	0	0	11 784	0	8	0
<b>Celkem za období:</b>	<b>42 043</b>	<b>42 044</b>	<b>54 247</b>	<b>41 449</b>	<b>41 671</b>	<b>3 753</b>

## *Zdravotní a ošetrovatelská péče*

Zdravotní péče v DpS Bechyně je poskytována všeobecnými sestrami v nepřetržitém provozu. Zdravotní a ošetrovatelskou péči poskytujeme v souladu se zákonem č. 108/2006 Sb., o sociálních službách ve znění pozdějších předpisů – všeobecné sestry, praktické sestry a pracovníci přímé obslužné péče.

V našem domově v roce 2021 pracovalo 14 všeobecných sester, 1 nutriční terapeutka, 1 praktická sestra, 35 pracovníků přímé obslužné péče a 5 aktivizačních pracovníků.

Ošetrovatelská a rehabilitační péče je poskytována na základě indikace praktické lékařky, která dochází do DpS jedenkrát týdně. Jednou měsíčně, vždy první středu v měsíci navštěvuje DpS odborný lékař – psychiatr. Další odborná vyšetření u specialistů jsou realizována v jejich odborných ambulancích po předchozím objednání klienta. Pokud není možné, aby na tato vyšetření doprovodila klienta rodina, a je-li doprovod nezbytný, doprovod zajistí člen našeho odborného týmu. Od roku 2015 spolupracujeme s Nutriční ambulancí v Nemocnici Tábor, kde nám odborní lékaři předepisují pro naše klienty v riziku podvýživy sipping.

Komplexní ošetrovatelská péče je poskytována zejména imobilním nebo částečně imobilním klientům. Všechna lůžka jsou polohovací s velmi kvalitní matrací a u imobilních klientů jsou doplněna antidekubitními matracemi, podložkami a dalšími antidekubitními pomůckami. Pro zlepšení mobility klientů a zlepšení jejich zdravotního stavu je klientům poskytována rehabilitační ošetrovatelská péče, která vede ke zlepšení fyzické kondice, posílení sebevědomí a k udržení soběstačnosti klientů.

Náš multidisciplinární tým využívá znalostí a dovedností z odborných školení. Postupně jsou pracovníci přímé péče školeni v konceptech organizace – Biografická péče, Bazální stimulace, Smyslová aktivizace, Namasté péče a Paliativní péče. Získanými zkušenostmi z konceptů podporuje personál klienty v jejich soběstačnosti.

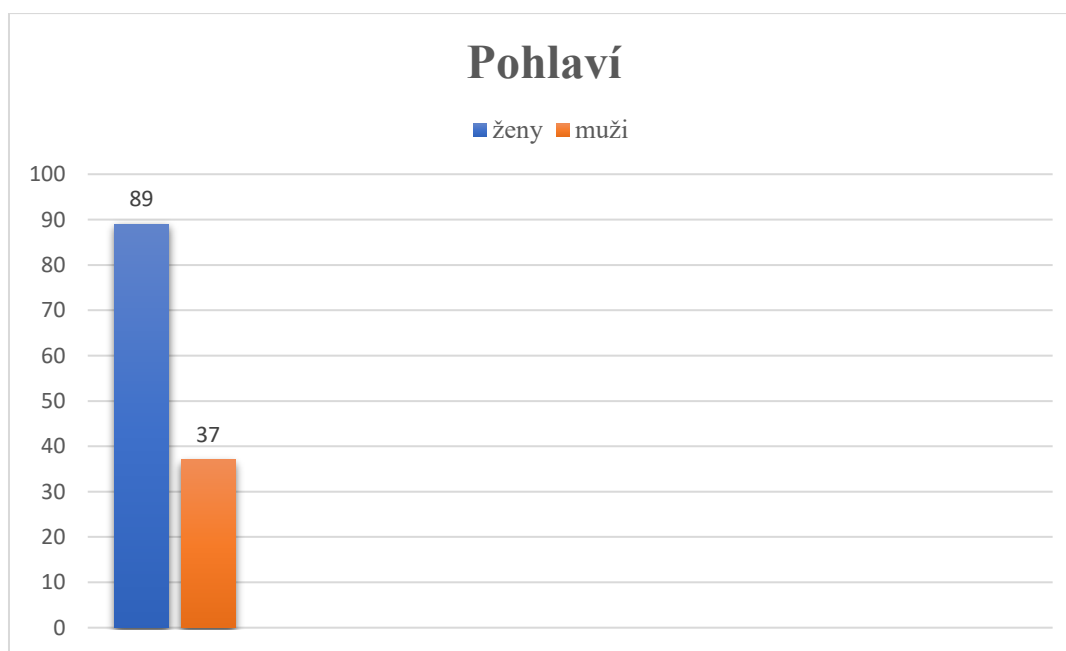
V roce 2021 pracovníci přímé péče absolvovali tyto kurzy: Základy práce s biografií a plány péče, Biografie a teorie v praxi, První pomoc, Dezinfekce a hygiena rukou, Základy výživy a její dopady na zdraví a kvalitu ve stáří, Validace podle Naomi Feil I., II., Virtuální realita – péče o klienta, Základy kognitivně behaviorální terapie.

Naše organizace má uzavřenou smlouvu s pěti zdravotními pojišťovnami. Péče poskytnutá našimi všeobecnými sestrami je vykazována zdravotním pojišťovnám, se kterými máme uzavřenou Zvláštní smlouvu. V současné době máme nejvíce klientů registrovaných u Všeobecné zdravotní pojišťovny. Poskytnutou péči, resp. výkony vykazujeme všem zdravotním pojišťovnám pravidelně každý měsíc.

• **KAPACITA ZAŘÍZENÍ <sup>1</sup>**

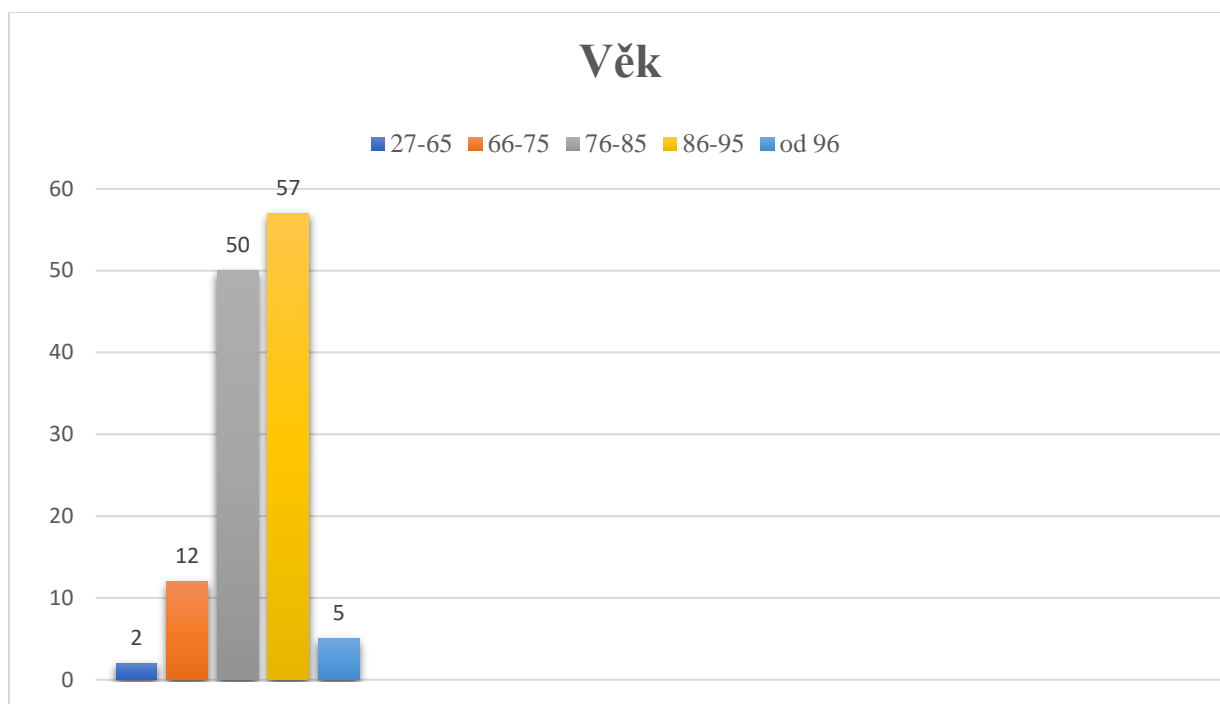
Kapacita zařízení	127 lůžek
Využití služby	95,10 %
Zahájení poskytování sociální služby	51
Ukončení poskytování sociální služby	33
Průměrný věk klientů	85,1

• **SKLADBA KLIENTŮ**



<sup>1</sup> e ke eden da e so platn k 31.12. 2021

## Věk



## Trvalé bydliště (dle okresu)



## • ÚHRADA POBYTU A STRAVY

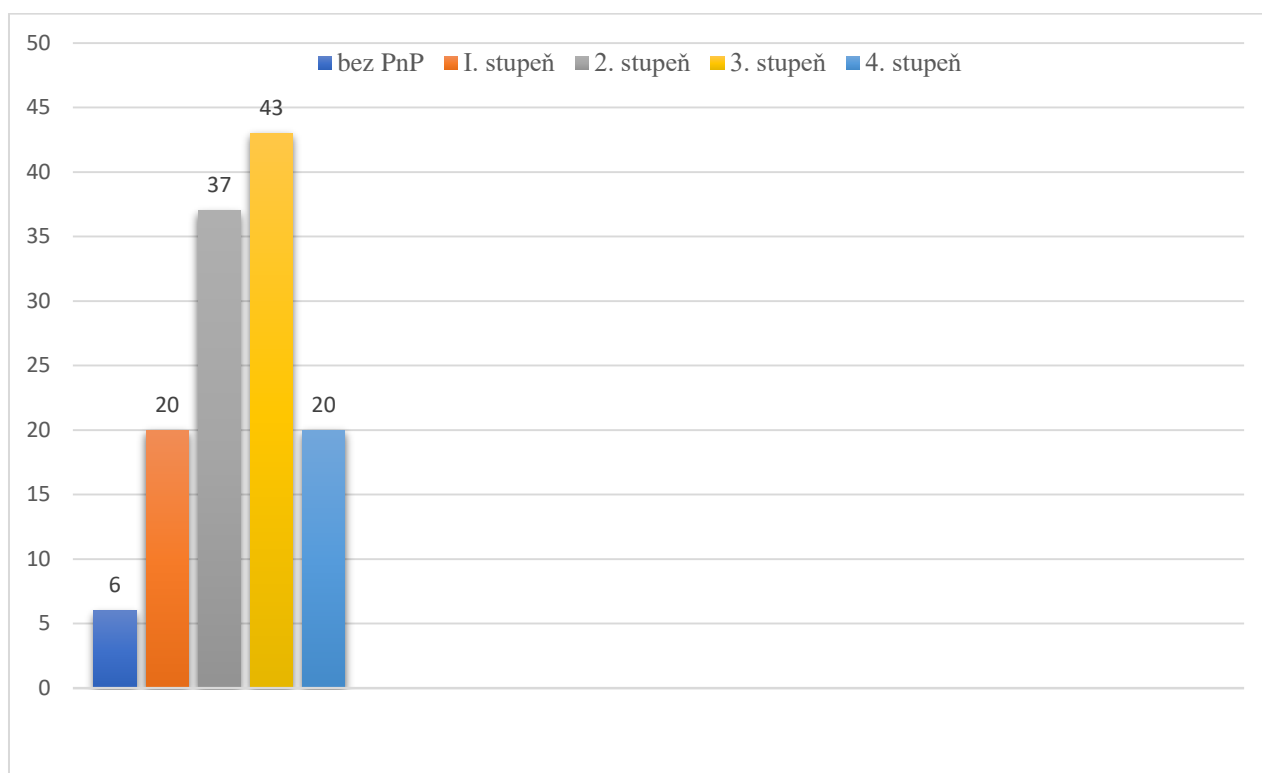
Výše úhrady za pobyt a stravu zůstala v roce 2021 nezměněna – tj. 11.560 Kč, z čehož 5.171 Kč připadá na úhradu stravy a 6.389 Kč na úhradu pobytu. Průměrná výše úhrady za pobyt a stravu dosáhla ve sledovaném roce částky 11.421 Kč.

V případě, že příjem klienta nedosahuje na úhradu za pobyt a stravu v plné výši, žádá Domov pro seniory Bechyně o spoluúčast na úhradě nákladů osobu blízkou, popřípadě jinou fyzickou nebo právnickou osobu mající vztah ke klientovi, kterému je sociální služba poskytována.



## • PŘÍSPĚVEK NA PÉČI (PnP)

Klient je povinen podle § 73 odstavce 4)a zákona č. 108/2006 Sb., o sociálních službách, zaplatit Domovu pro seniory Bechyně za poskytování péče za kalendářní měsíc částku ve výši přiznaného příspěvku na péči. Domovu náleží i zvýšený či zpětně přiznaný příspěvek na péči, a to ode dne zahájení poskytování sociální služby. Příspěvek na péči se v případě nepřítomnosti klienta v Domově a neodebrání péče, s výjimkou prvního a posledního dne nepřítomnosti, vrátí klientovi pouze z důvodu jeho dovolené.



## • FAKULTATIVNÍ SLUŽBY

Domov pro seniory Bechyně nabízí klientům i tzv. fakultativní služby, které jsou zajištěny nad rámec základních činností, výlučně za účelem zvýšení kvality poskytované sociální služby. Klienti si je hradí ze svých prostředků, ale nemusí je využívat.

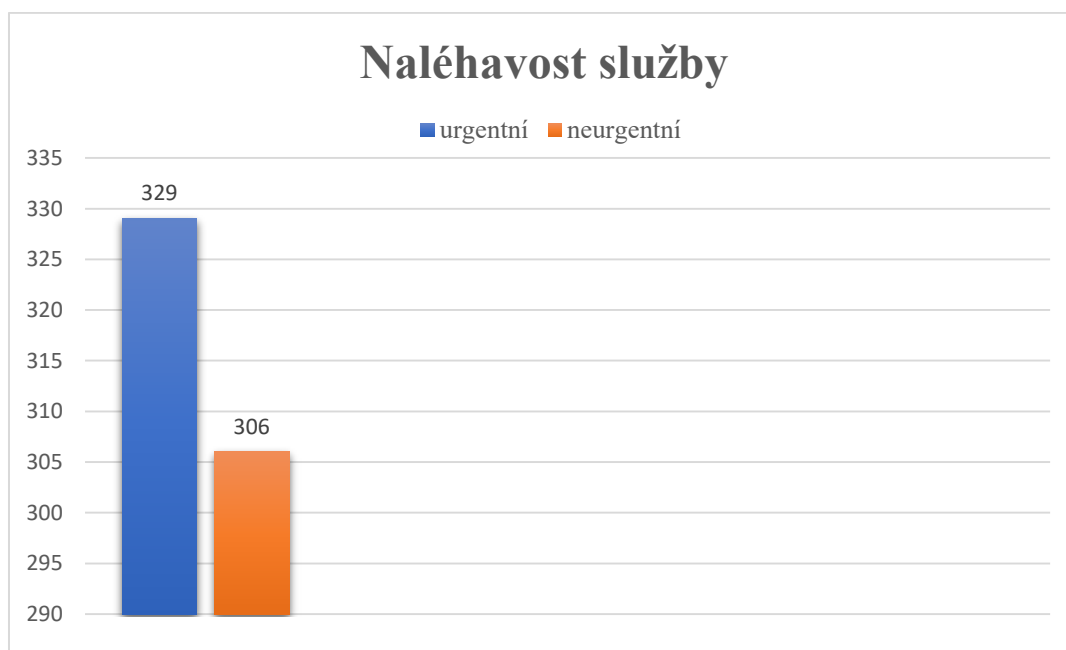
Sazebník fakultativních služeb je jednou z příloh Smlouvy o poskytnutí služby sociální péče v Domově pro seniory Bechyně.

<b>Individuální doprava / 1 km</b>	10,-Kč/km
<b>Kopírování listin</b>	2,-Kč/A4
<b>Použití mobilního telefonu</b>	hovorné dle výpisu
<b>Poplatek za provedenou bankovní transakci (na vlastní žádost klienta)</b>	dle aktuálního sazebníku příslušné banky

## • ŽÁDOSTI O POSKYTOVÁNÍ SOCIÁLNÍ SLUŽBY

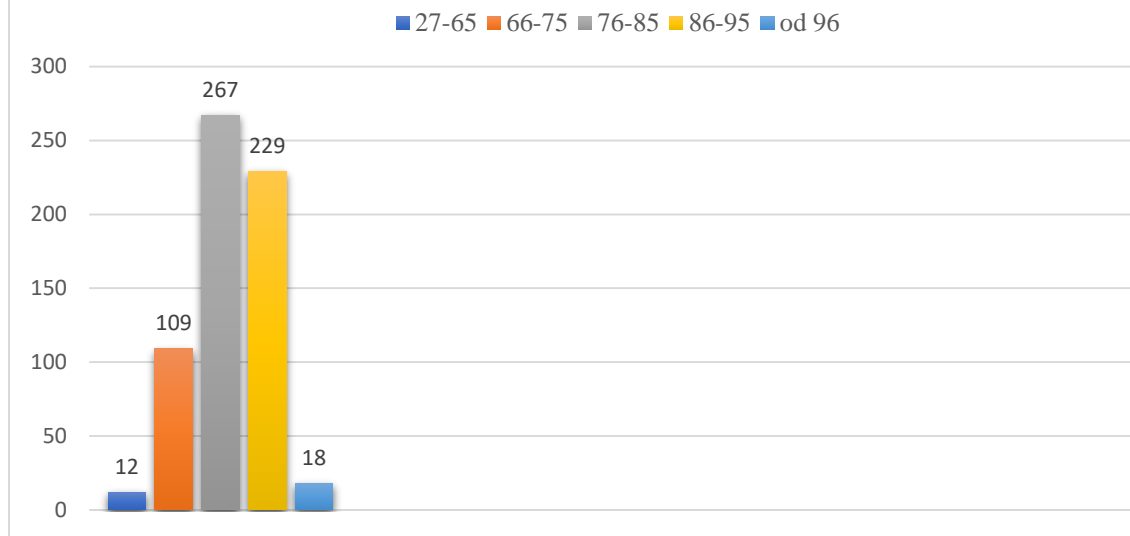
Celkový počet evidovaných žádostí k 31. 12. 2021	635
Počet přijatých žádostí o poskytování sociální služby za rok 2021	190
Žádosti uspokojené	51
Žádosti odmítnuté	
- z důvodu nezačlenění žadatele do cílové skupiny	0
- z důvodu úmrtí	49
- z důvodu přijetí do jiného zařízení	30
- na vlastní žádost	4
- z důvodu nedostatečné kapacity	195
Průměrný věk žadatelů	81,5

V případě trvalého bydliště žadatele mimo Jihočeský kraj a současně velmi zásadní změny jeho zdravotního stavu nebo nepříznivé sociální situace, která vyžaduje rychlé řešení, může žadatel nebo jeho zástupce, podat **Žádost o udělení výjimky z kritérií pro zahájení poskytování sociální služby**. Vyhovění Žádosti o udělení výjimky je závislé na jejím posouzení ředitelkou Domova, ale především na volné kapacitě zařízení.

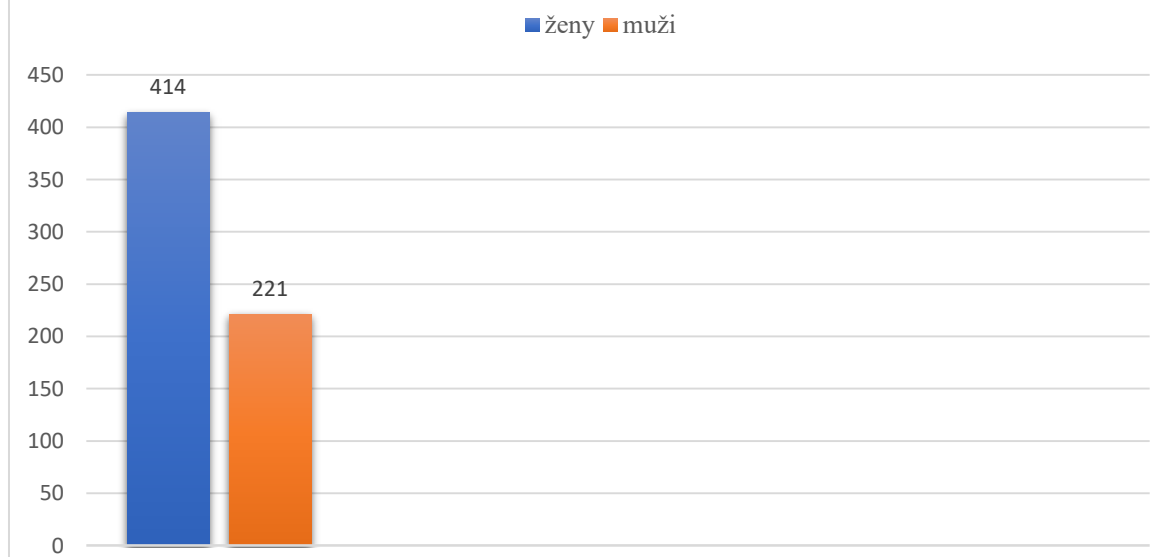




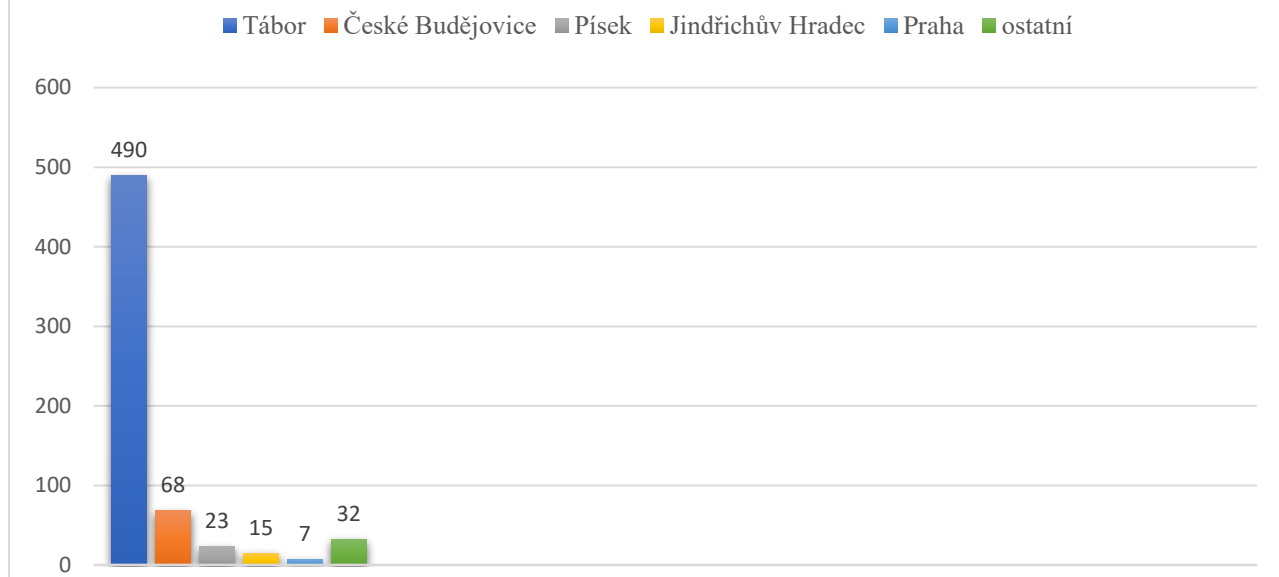
## Věk



## Pohlaví



## Trvalé bydliště žadatele (dle okresu)



V rámci poskytování sociální služby byly sociální pracovníce klientům nápomocny při jednání s úřady či institucemi státní správy (např. změna trvalého bydliště, výměna občanských průkazů, žádosti o zaslání důchodu tzv. hromadným seznamem, žádosti o přiznání či navýšení příspěvku na péči, jednání s příslušnými soudy ve věci zastupování klienta apod.). Pravidelně rovněž zajišťovaly klientům pomoc při vyřizování jejich osobních záležitostí (platby složenek, SIPA, doprovod do banky apod.).

## *Aktivity/Aktivizace/aktivizační program*

V roce 2021 jsme opět byli nuceni bojovat s pandemií COVID – 19. Přesto jsme v rámci rehabilitace a aktivizací s klienty pracovali, jak jen nám situace umožňovala. V našem domově se v rámci péče nestaráme pouze o tělo ale také o duši. Spokojenost, radost a naplnění je půl zdraví a toho se držíme. Naším stěžejním konceptem je biografický model a tudíž se snažíme o udržení co největší samostatnosti a pohyblivosti klientů, aby mohli žít co nejvíce tak, jak byli zvyklí. A tím si naplnit den v rámci možností podle svých představ. K radostnému a spokojenému žití patří také zábava, kterou se snažíme klientům dopřát a s tím jsou spojené zvyky a tradice. Jak tedy vypadají aktivizace a RHB v našem domově?



### **Dopolední aktivity:**

Ranní kondiční cvičení – lehké protáhnutí těla po ránu, cvičení s overballem, šátky, tyčí, taneční rozcvička

Trénování paměti – zde trénujeme krátkodobou a dlouhodobou paměť, logické myšlení, slovní zásobu, koncentraci, výbavnost

Hudební aktivity – poslech různých žánrů, životopisy zpěváků a hudebních skladatelů, zpívání oblíbených písní např. písničky na přání, reminiscence na hudební téma, muzikoterapie spojená s trénováním paměti – pamatování si rytmu, vymýšlení písní na určité téma

Kondiční cvičení – hodinové cvičení při zpěvu lidových písní, aktivity s míčem a dalšími pomůckami



Taneční cvičení – tanec na židlích i mimo ně na oblíbené žánry a melodie

Domácí práce a tvořivá činnost – zahradničení, pečení, výroba sezónní výzdoby – vždy podle období a biografie klientů

Cestování – dokumenty z různých koutů světa a s tím spojená vždy jeden den v týdnu kuchyně daného státu.

Relaxační dopoledne – aromaterapie, relaxační hudba, dechová cvičení, výroba vonných olejů a mýdel

Klub přátel společenských a deskových her – deskové hry, karty, puzzle, pukey, bingo a jiné.

Smyslová aktivizace – koncept s pevně stanovenými pravidly, zaměřený na podněcování smyslů, udržení dosavadních schopností, podporující komunikaci a sociální kompetence.

Bazální stimulace – provádíme u klientů, kteří potřebují zlepšit zdravotní či psychický stav, nebo jsou v hlubokém stádiu demence či v terminálním stádiu. Jedná se o příjemnou dotykovou, orální nebo audio stimulaci a také o podporu dýchání a uvolnění dýchacích cest.

Namasté péče – probíhá každé dopoledne na obou odděleních. Je určena pro klienty v terminálním stádiu života, nebo v hlubokém stupni demence, kteří se nemohou aktivně účastnit jiných aktivit v domově. Jedná se o laskavou péči, založenou na individuálních potřebách klienta. Probíhají zde masáže, relaxace, aromaterapie a dle potřeb a možností klienta jsou zde používány prvky bazální stimulace, smyslové aktivizace a oddechové činnosti – poslech oblíbené hudby, čtení aj.

Namasté klub – funguje na prvním patře od roku 2019. Jedná se o tematicky založené dopoledne pro malou skupinku klientů.

„Ži je se nám jako doma“ – projekt na oddělení ReVitaS na druhém patře. Je určen pro klienty se syndromem demence. V tomto projektu jde o navození domácí atmosféry. Hlavním úkolem

je provést klienty dnem tak, aby byl pro ně srozumitelný, pochopitelný a naplňoval jejich přání a potřeby. Toho docílíme dodržáním jejich harmonogramu a činnostmi, kterými se zaobírali po celý život doma, nebo ve své profesi.



### **Odpolední aktivity:**

Dámský klub – zde se scházejí seniorky, které se rády věnují ručním pracím.

Sportovní pánský klub – hokej na židličkách

Hospůdka – každé středeční odpoledne. Klienti si zde dají pivo, kávu či víno, mají možnost si popovídat a sejít se s kamarády.

Dokumentární klub – zajímavé dokumenty z různých oblastí

Fit senior – individuální cvičení v pátek odpoledne na cvičebních strojích a s různými cvičebními pomůckami pod dohledem rehabilitační sestry.



Oslavy narozenin – pro oslavence je připravena na konci měsíce společná oslava s pohoštěním.

Kino – promítání oblíbených filmů, nebo filmy vztahující se k dané roční době či události



### **Další aktivity**

Canisterapie – canistarapie probíhá pod záštitou organizace Hafík. Probíhá skupinová a individuální canisterapie, podle potřeb klientů.

Rada mudců – možnost klientů setkat se s vedením domova, popovídat si a vyjádřit své potřeby, přání, připomínky, nápady, postřehy či spokojenost.

Procházky a výlety – po okolí, posezení v parku, doprovod do obchodu. Výlety na nedaleká zajímavá místa, nebo do přírody.



Hudební vystoupení, divadla, výstavy, besedy - spolupracujeme s dětskými zájmovými kroužky, dětmi z MŠ Jahůdka, ze základních škol, studenty z SUPŠ Bechyně, s Kulturním střediskem, knihovnou a muzeem a dalšími organizacemi či jednotlivci.

Slavení tradičních svátků a událostí – Tři králové, masopust, MDŽ, Velikonoce, čarodějnice, výročí konce války, Den matek, Dušičky, Mikuláš, Vánoce, Silvestr

Různé – možnost shlédnutí filmů na přenosných DVD přehrávačích, poslech hudby, poslech zvukových knih pro nevidomé na kazetách či DVD (zasílá Šmidingerova knihovna Strakonice), zprostředkování pomůcek k zájmové činnosti, sledování televize. Cvičení na venkovních rehabilitačních strojích, hra petanqovém hřišti, ruské kuželky, terapeutický chodníček, krocket aj.

Dle potřeb klienta probíhají také individuální aktivizace, které jsou zaměřené na potřeby a danou situaci, která se u klienta naskytla.



## Proběhlé akce za rok 2021

I přes pandemii COVID – 19 se nám k již vyjmenovaným aktivizacím a programům povedlo uspořádat

- Přednášku na téma Bechyně na starých pohlednicích
- Navštívil nás asistenční kůň Sagi
- Vystoupení kapely BONSAI č. 3
- Prohlídka legiovlaaku
- Vítání léta
- Přednáška hasiče Ing. Petra Pokorného
- Narozeninové překvapení Opereta TRIO HARMONIA
- Návštěva hasičského muzea v Bechyni
- Koncert v átriu LA PELEGRINA
- Návštěva herečky Simony Postlerové
- Výlet do Zemědělského muzea v Netěchovicích
- Zapůjčení výstavy z Národního muzea
- Loutkové divadlo
- Focení na kalendář se studenty SUPŠK
- Dožínky s harmonikáři
- Vánoční dárek Juro Helán

a další akce, které patří k běžnému životu a které nabízí každá roční doba.



### Duchovní služby

Každý týden v sobotu od 14:30 probíhá v kapli domova mše, nebo bohoslužba slova. Kněz Mgr. Tomáš Hajda také dochází ke klientům, kteří jeho služby vyžadují individuálně.

Povídání o životě z křesťanského pohledu – pondělky 1 x za 2 týdny zajišťuje dobrovolník Mgr. Otakar Novák. V době pandemie posílal klientům záznamy povídání přes PC. 1 x za měsíc přichází klientům zahrát a zazpívat dobrovolníci manželé Císařovi.



*Projekt Mezi – námi* – i přes nepříznivou situaci a omezením ohledně pandemie COVID – 19 nadále spolupracujeme a udržujeme styky s MŠ Jahůdka. Děti a paní učitelky chodí klientům zazpívat a přednést básničky do átria a posílají jim vyrobené dárečky pro potěšení.



### **Dobrovolnictví**

V roce 2021 jsme evidovali 6 dobrovolníků. Tři již zmiňovaní dobrovolníci pracují se skupinami klientů. Čtvrtý dobrovolník je akolyta, který se věnuje bohoslužbám slova, další dva dobrovolníci se věnují vždy klientovi individuálně.

## Dárci

### Leden

- **Jana Bárová** – 5 000 Kč pro potřeby zařízení, jež provozuje obdarovaný, především na nákup pomůcek a předmětů na zkvalitňování sociální pobytové služby a pomůcky pro aktivizace klientů
- **ČESKÁ LÉKÁRNA HOLDING, a. s.** – 23 000 Kč pro potřeby zařízení, zejména na nákup zdravotnického materiálu, rehabilitační a terapeutickou činnost klientů a zkvalitnění prostředí
- **Ladislav Sviták** – 5 000 Kč pro potřeby zařízení, jež provozuje obdarovaný, především na nákup pomůcek a předmětů na zkvalitňování sociální pobytové služby a pomůcky pro aktivizace klientů

### Únor

- **Gábina Procházková** – vitaminová injekce pro naše klienty a zaměstnance domova, všichni si pochutnali na ovocném koktejlu z darovaného ovoce

### Březen

- **Společnost ANKA COMPANY s. r. o. Veselí na Lužnicí, provozovna obchodní centrum Rubín 1. patro** – dar 39 ks respirátorů třídy KN95 pro klienty Domova pro seniory Bechyně.
- **Jan Bakule** – 3 500 Kč pro potřeby zařízení, jež provozuje obdarovaný, především na nákup pomůcek a předmětů na zkvalitňování sociální pobytové služby a pomůcky pro aktivizace klientů
- **Ladislav Sviták** – 5 000 Kč pro potřeby zařízení, jež provozuje obdarovaný, především na nákup pomůcek a předmětů na zkvalitňování sociální pobytové služby a pomůcky pro aktivizace klientů
- **Vladimír Hrádek** – 10 000 Kč pro potřeby zařízení, jež provozuje obdarovaný, především na nákup pomůcek a předmětů na zkvalitňování sociální pobytové služby a pomůcky pro aktivizace klientů

### Duben

- **Ing. Dagmar Bártová** – 10 000 Kč pro potřeby zařízení, jež provozuje obdarovaný, především na nákup pomůcek a předmětů na zkvalitňování sociální pobytové služby a pomůcky pro aktivizace klientů

## Květen

- **Městys Stádlec** – 5. 000 Kč za účelem úhrady části neinvestiční činnosti
- **Obec Haškovcova Lhota** – 5 000 Kč pro potřeby zařízení, jež provozuje obdarovaný, především na nákup pomůcek a předmětů na zkvalitňování sociální pobytové služby a pomůcky pro aktivizace klientů
- **Obec Dobronice u Bechyně** – 10 000 Kč pro potřeby zařízení, jež provozuje obdarovaný, především na nákup pomůcek a předmětů na zkvalitňování sociální pobytové služby a pomůcky pro aktivizace klientů

## Červen

- **Obec Sudoměřice u Bechyně** – 5 000 Kč pro potřeby zařízení, jež provozuje obdarovaný, především na nákup pomůcek a předmětů na zkvalitňování sociální pobytové služby a pomůcky pro aktivizace klientů
- **Obec Březnice** – 5 000 Kč pro potřeby zařízení, jež provozuje obdarovaný, především na nákup pomůcek a předmětů na zkvalitňování sociální pobytové služby a pomůcky pro aktivizace klientů
- **Obec Hodětín** – 5 000 Kč pro potřeby zařízení, jež provozuje obdarovaný, především na nákup pomůcek a předmětů na zkvalitňování sociální pobytové služby a pomůcky pro aktivizace klientů
- **MINOS CB s. r. o.** – 10 000 Kč pro potřeby zařízení, jež provozuje obdarovaný, především na nákup pomůcek a předmětů na zkvalitňování sociální pobytové služby a pomůcky pro aktivizace klientů
- **Obec Hodonice** – 5 000 Kč pro potřeby zařízení, jež provozuje obdarovaný, především na nákup pomůcek a předmětů na zkvalitňování sociální pobytové služby a pomůcky pro aktivizace klientů
- **Josef Cícha** – 10 000 Kč pro potřeby zařízení, jež provozuje obdarovaný, především na nákup pomůcek a předmětů na zkvalitňování sociální pobytové služby a pomůcky pro aktivizace klientů
- **Obec Záhoří** – 20 000 Kč pro potřeby zařízení, jež provozuje obdarovaný, především na nákup pomůcek a předmětů na zkvalitňování sociální pobytové služby a pomůcky pro aktivizace klientů

## Srpen

- **MePro Trading, s. r. o.** – 15 000 Kč, dar je účelově určen na financování kulturních a sociálních potřeb klientů

## Září

- **Všeobecná interní ambulance s. r. o.** – 20 000 Kč, pro potřeby zařízení, jež provozuje obdarovaný, především na úpravu a dovybavení pracovního prostředí zaměstnanců DpS Bechyně

## Listopad

- **ČESKÁ LÉKÁRNA HOLDING, a. s.** – 21 000 Kč pro potřeby zařízení, zejména na nákup zdravotnického materiálu, rehabilitační a terapeutickou činnost klientů a zkvalitnění prostředí

## Prosinec

- **Margita Tupá** – 1 000 Kč pro potřeby zařízení, jež provozuje obdarovaný, především na nákup pomůcek a předmětů na zkvalitňování sociální pobytové služby a pomůcky pro aktivizace klientů



## Schválený rozpočet pro rok 2021 a čerpání v tis. Kč

řádek	kazatel	C LK M rozpočet pro rok	Čerpání rozpočtu k
<b>1</b>	<b>N Á K L A D Y</b>	<b>71 370,70</b>	<b>70 464,18</b>
2	Spotřeba materiálu (501)	1 215,00	1 537,50
2a	Spotřeba potravin (501)	4 600,00	3 990,15
3	Spotřeba energie (502)	3 750,00	3 342,48
5	Opravy a udržování (511)	640,00	499,97
6	Cestovné (512)	15,00	50,85
7	Náklady na reprezentaci (513)	3,00	34,47
8	Ostatní služby (518)	2 234,80	2 471,49
9	Mzdové náklady (521)	40 065,00	39 979,10
10	<i>v tom : platy zaměstnanců</i>	<i>39 550,00</i>	<i>39 156,42</i>
	<i>odstupné</i>	<i>0,00</i>	<i>0,00</i>
11	<i>OON</i>	<i>15,00</i>	<i>135,25</i>
	<i>náhrady za PN</i>	<i>500,00</i>	<i>687,43</i>
12	Zákonné sociální pojištění (524)	13 367,90	13 244,42
13	Jiné soc. pojištění (525)	145,00	163,57
14	Zákonné sociální náklady (527)	1 858,00	2 038,16
16	Daně a poplatky (53x)	3,00	3,37
17	Ostatní náklady (54x)	79,00	79,61
18	Odpisy DM (551)	2 597,00	2 495,86
19	Náklady z DDHM (558)	798,00	533,18
20	Daň z příjmů (59x)	0,00	0,00
21	Ostatní nákl. Jinde neuvedené	0,00	0,00
<b>22</b>	<b>V Ý N O S Y</b>	<b>71 370,70</b>	<b>70 566,76</b>
23	Tržby za vlastní výrobky (601)	0,00	0,00
24	Tržby z prodeje služeb (602)	30 894,00	30 486,34
25	Výnosy z pronájmu (603)	0,00	0,00
26	Výnosy z prodeje zboží (604)	0,00	0,00
27	Výnosy z DM bez pozemků (646)	0,00	0,00
28	Čerpání fondů (RF dary) (648)	175,00	150,38
29	Ostatní výnosy z činnosti (649)	0,00	235,15
30	Finanční výnosy (66x)	0,00	2,36
31	<i>Výnosy VÚJ z transferů SÚ , z toho :</i>	<i>40 98,00</i>	<i>39 692,53</i>
32	672 0500 příspěvek na provoz	7 298,00	7 614,50
32a	granty a dotace KÚ,Nadace ČEZ	0,00	0,00

33	672 0300 dotace za SR	33 000,00	26 036,00
33a	672 0400 dotace ze SR - příspěvek ÚP	0,00	0,00
34	67203xx - 05xx dotace COVID	0,00	04 ,03
35	Ostatní výnosy jinde neuvedené	3,70	0,00
<b>36</b>	<b>Hospodářský výsledek po zdanění</b>	<b>0,00</b>	<b>102,58</b>
	<i>Doplňkové údaje:</i>		
37	<i>Dotace na investice</i> <i>Investiční dotace od zřizovatele</i>	<i>0,00</i>	<i>0,00</i>
38	<i>Použití investičního fondu</i>	<i>1 4 ,00</i>	<i>5 578,78</i>
39	<i>Použití rezervního fondu</i>	<i>1 5,00</i>	<i>155,00</i>
40	<i>Použití fondu odměn</i>	<i>0,00</i>	<i>0,00</i>
41	<i>Průměr.evid. počet zaměstnanců</i>	<i>94,00</i>	<i>94,00</i>
42	<i>Průměrný měsíční plat v Kč</i>	<i>35 505</i>	<i>35 323</i>
	<i>prům. plat bez náhrad za PN</i>	<i>35 0</i>	<i>34 713</i>

## *Kontroly v organizaci*

Vzhledem k pandemické situaci ve společnosti se veřejnoprávní kontroly konaly sporadicky. V našem zařízení proběhly pouze dvě kontroly.

1/2021 prověrka bezpečnosti a požární ochrany na pracovišti. Nebyly shledány žádné závady. Kontrolu provedla firma BOZPO Kheilová, s.r.o. Plzeň.

11/2021 kontrola plnění povinností provozovatele potravinářského podniku stanovených Nařízením Evropského parlamentu a Rady (ES) č. 852/2004 o hygieně potravin. Kontrolou nebylo shledáno žádných závažných hygienických nedostatků.

**Externí spolupráce:**

Všeobecný lékař s. r. o.  
– *pracovně lékařské služby*

PhDr. Miroslav Frnoch – *supervize přímé péče*

BOZPO Kheilová, s.r.o.  
– *podpora při zařizování bezpečných pracovních podmínek*

BOZPO Kheilová, s.r.o.  
– *podpora při zařizování protipožárních opatření a bezpečnosti*

**Zpracovala:**

Mgr. Martina Smětáková

**Podklady připravily:**

Daniela Valentová – *ekonomický úsek*

Petra Novotná – *personální a mzdový úsek*

Yveta Hráská – *provozní úsek*

Mgr. Alena Trachtová – *sociální úsek*

Veronika Stejskalová, Mgr. Lenka Dědičová – *zdravotní, ošetrovatelský a pečovatelský úsek*

Mgr. Marie Ondřichová – *aktivizace a kultura*

Lenka Kašparová, Bc. Petra Sušerová

– *fyzioterapie a rehabilitační ošetrovatelství*

Mgr. Pavlína Pechušková – *vedoucí stravovacího úseku, nutriční péče*

Pavlína Honsová, Martina Mrzenová – *korekt*

Kolektiv aktivizačních pracovníků a PSS – *Fotodokumentace*



