



Na Libuši 999, 391 65 Bechyně  
IČ: 75011239  
Organizace zřizovaná Jihočeským krajem

# VÝROČNÍ ZPRÁVA 2019



**Jihočeský kraj**

<i>Úvodní slovo ředitelky Domova pro seniory Bechyně</i>	<b>3</b>
<i>Základní údaje</i>	<b>4</b>
<i>Předmět činnosti podle zřizovací listiny</i>	<b>5</b>
<i>Hospodaření organizace</i>	<b>6</b>
<i>Kontroly v organizaci</i>	<b>10</b>
<i>Personální zajištění služby</i>	<b>11</b>
<i>Provozní úsek</i>	<b>13</b>
<i>Úsek údržby / Stravovací úsek</i>	<b>14</b>
<i>Zdravotní a ošetrovatelská péče</i>	<b>16</b>
<i>Sociální úsek</i>	<b>18</b>
<i>Fyzioterapie</i>	<b>21</b>
<i>Aktivizace a aktivizační programy 2019</i>	<b>23</b>
<i>Projekty</i>	<b>26</b>
<i>Proběhlé kulturně společenské akce v roce 2019</i>	<b>28</b>
<i>Dárci</i>	<b>30</b>
<i>Schválený rozpočet pro rok 2019 a čerpání v tis. Kč</i>	<b>31</b>
<i>Závěr</i>	<b>32</b>
<i>Přílohy</i>	<b>33–38</b>

Vážení přátelé,

držíte v rukou Výroční zprávu Domova pro seniory Bechyně za rok 2019. V uplynulém roce se nám podařilo splnit rozvojové cíle, což je z mého pohledu důležité pro udržení kvality poskytované služby našim klientům, ale i dobrý pocit nás všech. Je to důležité i proto, aby se naši zaměstnanci cítili dobře na svém pracovišti, vždyť tu stráví třetinu života. V ekonomické oblasti jsme plnili plán rovnoměrně a udrželi jsme vyrovnaný rozpočet. Především tyto informace obsahuje tato výroční zpráva. Současně s těmito ukazateli vám nabídnu i pohled do dění v naší organizaci po odborné stránce. Jsme především poskytovateli sociální pobytové služby a domnívám se, že řadu lidí zajímá právě to, jaké vytváříme podmínky pro život našich klientů.

Na tomto místě děkuji všem svým kolegyním a kolegům za výborně odváděnou práci, která je vidět a cítit na každém kroku. Svědčí o tom usměvavé tváře klientů, ale i zaměstnanců, se kterými se setkávám na pracovišti. Vážím si jejich přístupu ke klientům, jejich laskavé péče a plnění pracovních povinností.

**Mgr. et Bc. Alena Sakařová, R.N.**



## Základní údaje

<b>Název poskytovatele:</b>	Domov pro seniory Bechyně
<b>Sídlo organizace:</b>	Na Libuši 999, 391 65 Bechyně
<b>Právní forma:</b>	příspěvková organizace s právní subjektivitou
<b>IČO:</b>	75011239
<b>telefon/ fax:</b>	381 211 024
<b>e-mail:</b>	info@ddbeyhne.cz
<b>internetové stránky:</b>	www.ddbeyhne.cz
<b>facebookový profil:</b>	www.facebook.com/Domov-pro-seniory-Bechyne
<b>Statutární zástupce:</b>	Mgr.et Bc. Alena Sakařová, ředitelka reditelka@ddbeyhne.cz telefon: 381 200 638, 775 096 796
<b>Zřizovatel:</b>	Jihočeský kraj se sídlem Krajský úřad Jihočeský kraj U Zimního stadionu 1952/2 370 76 České Budějovice



## ***Předmět činnosti podle zřizovací listiny***

- a) Organizace je zřízena za účelem poskytování sociálních služeb dle zákona č. 108/2006 Sb., o sociálních službách ve znění pozdějších předpisů. Při své činnosti zachovává přirozené vztahové sítě, respektuje práva a lidskou důstojnost každého uživatele.
- b) Organizace poskytuje služby sociální péče dle § 38 zákona č. 108/2006 Sb. o sociálních službách ve znění pozdějších předpisů a základní činnosti dle ustanovení § 35 v závislosti na druhu poskytované sociální služby
- c) Domov pro seniory dle ustanovení § 49 – organizace je zřízena pro poskytování pobytové služby osobám, které mají sníženou soběstačnost zejména z důvodu věku a zdravotního stavu, a které již potřebují určitou pomoc, podporu, případně plné zajištění svých základních potřeb, které nemohou být zajištěny jejich rodinou či terénními nebo ambulantními sociálními službami.
- d) Organizace je zřízena pro poskytování pobytových služeb pro osoby, které dosáhly věku rozhodného pro přiznání starobního důchodu, nebo pro dospělé osoby, které jsou posouzeny jako plně invalidní.
- e) V našem domově poskytujeme klientům sociální pobytovou službu. Zajišťujeme jim zde prožití klidného stáří v příjemném a bezpečném prostředí. Naše služba patří seniorům, kteří de dostali do tíživé životní situace v důsledku stáří či změny zdravotního stavu a nemají ve svém okolí nikoho, kdo by jim pomohl tuto situaci řešit. Námi poskytovanou službou podporujeme běžný způsob života a udržení soběstačnosti co nejdéle. Tím chceme zajistit důstojné prožití stáří. Prioritou domova je poskytovat služby individuálních potřeb klientů odborným a empatickým týmem.
- f) Cílová skupina. Služba je určena seniorům, kteří mají sníženou soběstačnost zejména z důvodu věku nebo změny zdravotního stavu a vyžadují pravidelnou pomoc jiné osoby, potřebují s ohledem na zdravotní stav průběžnou ošetrovatelskou péči a seniorům nad 60 let.

### Výsledek hospodaření, náklady a výnosy v roce 2019

Hospodaření v roce **2019** jsme zakončili se ziskem ve výši 73,01 tis. Kč. Celková výše nákladů činila 57 955,06 tis. Kč, celková výše výnosů činila 58 028,07 tis. Kč.

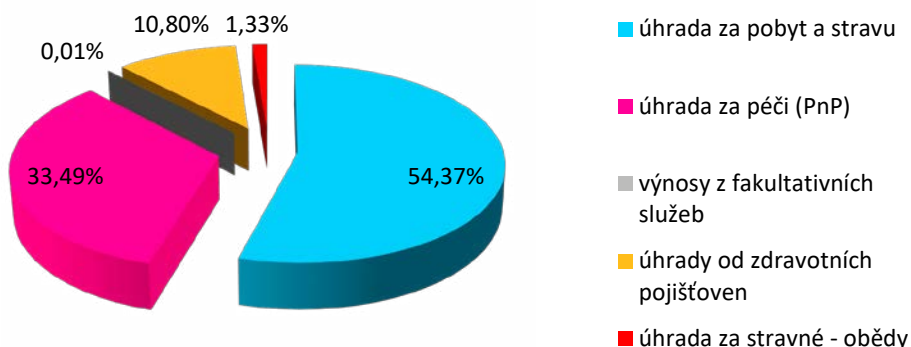
Čerpání finančního plánu probíhalo po celý rok rovnoměrně. Významný vliv na hospodaření organizace bylo poskytnutí neinvestiční účelové dotace na podporu zajišťování základních činností poskytování sociální služby ve výši 19.902 tis. Kč a poskytnutí neinvestičního příspěvku na krytí provozních nákladů včetně odpisů ve výši 7.700 tis. Kč.

V průběhu roku jsme nečerpali příspěvek od Úřadu práce.

Co se týká položkového čerpání výnosů, tržby z prodeje služeb včetně výkonů ZP byly splněny na 98,68 % vůči finančnímu plánu.

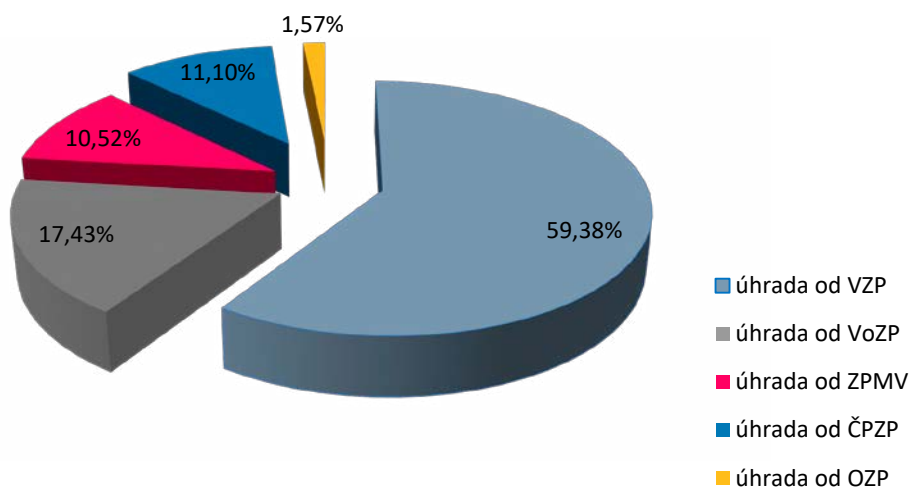
Struktura výnosů tržeb za služby dle skutečnosti:

Služba	tržby v tis. Kč
úhrada za pobyt a stravu	16 436,21
úhrada za péči (PnP)	10 124,66
výnosy z fakultativních služeb	3,96
úhrady od zdravotních pojišťoven	3 264,51
úhrada za stravné	400,53
<b>Celkem služby</b>	<b>30 229,87</b>



### Struktura příjmů od zdravotních pojišťoven:

Pojišťovna	tržby v tis. Kč
úhrada od VZP	1 919,76
úhrada od VoZP	651,20
úhrada od ZPMV	453,67
úhrada od ČPZP	229,30
úhrada od OZP	10,58
<b>Celkem</b>	<b>3 264,51</b>



### Návrh na rozdělení výsledku hospodaření

Dosažený zisk z hospodaření za rok 2019 ve výši 73,01 tis. Kč navrhujeme převést do rezervního fondu.

## Přehled čerpání účelových dotací a příspěvků

Účelová neinvestiční dotace poskytnutá na základě smlouvy a dodatku č.1 z prostředků Jihočeského kraje ve výši 19 902 000 Kč byla vyčerpána v plné výši a to na:

1. SDO/OSOV/040/19	osobní náklady	17 537 000 Kč na platy, mzdy a odvody
1. SDO/OSOV/037/18	provozní náklady	2 365 000 Kč na energie

## Poskytnutí a čerpání neinvestičního příspěvku od zřizovatele v roce 2019

Na základě usnesení rady a Zastupitelstva Jihočeského kraje, byl schválen a poskytnut neinvestiční příspěvek na krytí provozních nákladů včetně odpisů organizace celkem ve výši 7 700 tis. Kč. Částka je určena na financování základních činností sociální služby Domova pro seniory Bechyně.

### Příspěvek byl vyčerpán v plné výši na položky:

Odpisy hmotného majetku	2 455,26 tis. Kč
Spotřeba vody	659,40 tis. Kč
Spotřeba tepla	175,11 tis. Kč
Spotřeba el. energie	218,88 tis. Kč
Výmalba pokojů a společných prostor	451,98 tis. Kč
Opravy strojů, zařízení a ostatní	367,32 tis. Kč
Lékařské služby	474,81 tis. Kč
Náklady na platy a odvody	1 471,80 tis. Kč
Pořízení DDHM	1 425,44 tis. Kč
Celkem	7 700,00 tis. Kč

## Tvorba a užití peněžních fondů v roce 2019

**FKSP** – Počáteční stav FKSP k 1.1.2019 činil 565 728,59 Kč. Základní příděl do FKSP činil 604 637,54 Kč, celkové čerpání 552 977 Kč. Z toho bylo čerpáno na stravování zaměstnanců 145 405 Kč, na kulturu a tělovýchovu 45 572 Kč, na životní jubilea 27 500 Kč a na úhradu příspěvku na penzijní připojištění 334 500 Kč. Celková výše fondu činí 617.389,13 Kč.

**Fond odměn** – bez přírůstků a čerpání během roku. Stav fondu je ve výši 64 664 Kč.

**Rezervní fond ze zlepšeného výsledku hospodaření** – počáteční zůstatek fondu činil 290.929,46 Kč. Na základě rozhodnutí JČK o rozdělení zlepšeného výsledku hospodaření za rok 2018 byl fond navýšen o výši HV za rok 2018 v částce 276.986,59 Kč. Celková výše fondu činí 567.916,05 Kč. .

**Rezervní fond z ostatních titulů** – Počáteční stav fondu k 1.1.2019 činí 144 820,61 Kč. Fond byl navýšen poskytnutými finančními dary ve výši 146 123 Kč v souladu s darovacími smlouvami. Vyčerpáno z fondu bylo 73 666,10 Kč na pořízení drobného hmotného majetku a služeb v souladu s darovacími smlouvami pro klienty. Celková výše fondu činí 217 277,51 Kč

**Fond reprodukce majetku (investic)** – počáteční stav fondu k 1.1.2019 je ve výši 11 388 752,90 Kč. Fond byl pravidelně tvořen ve výši měsíčních odpisů – celková roční výše tvorby dle odpisů je 2 455 264 Kč. Čerpání fondu



investic bylo v celkové výši 850 985,23 Kč a to na pořízení:	
Automatické dveře do atria	99 993 Kč
Zábradlí před pokoji	184 053,10 Kč
Projektová dokumentace- klimatizace	482 950 Kč
Investiční oprava zesilovače k EPS	83 989,13 Kč
Celková výše fondu reprodukce majetku je	12 993 031,67 Kč.

U všech fondů bylo v roce 2019 zajištěno finanční krytí.

### ***Mzdové náklady, zaměstnanci, průměrný plat***

Celkové mzdové náklady činily:	30 248 517 Kč
z toho : platy zaměstnanců	29 951 726 Kč
odstupné:	0 Kč
náhrada za PN	280 151 Kč
OON :	16 640 Kč
Fyzický stav zaměstnanců k 31. 12. 2019	89
Průměrný přepočtený stav zaměstnanců k 31. 12. 2019:	89,53
Průměrný měsíční plat v Kč	28 307 Kč
/dle roční rekapitulace/	

### ***Péče o spravovaný majetek, investiční činnost***

Během roku jsme pořizovali další nezbytné vybavení pro poskytování služby, ale i pro zkvalitnění pracovního prostředí zaměstnanců. Jednalo se o nábytek do respirií, na terasy, rozšíření přístřešku na kola, kancelářská křesla, mobilní telefony, čističky vzduchu, vozíky jídelní a úklidové, čistící stroj, vysavač . nástavce na skříně, spisové skříně, televizory, tiskárnu, mobilní schůdky, kolo a další. Do kuchyně jsme pořídili chybějící nádobí z důvodu opotřebení stávajícího.

Nakoupili jsem nové matrace, nová zdravotní lůžka a zdravotní pomůcky pro klienty (tonometry, zvedací závěsy, dermatoskop, polštáře ke koupání) Pro aktivizační činnost jsme zakoupili společenské hry, běžecký trenážér. Pokračovali jsme v úpravách atria. Ze současných travnatých ploch chceme vybudovat zahradu k zahradní smyslové aktivizaci, kde by se klienti jednak zapojili do péče o zahradu, ale i zde relaxovali a využívali prostory k zahradní terapii. Budeme pokračovat s realizací úprav i v následujících letech.

### ***Pohledávky, závazky***

Naše organizace nemá pohledávky a závazky po splatnosti.

Máme tvořeny dohadné účty aktivní ve výši 20 816 930,76 Kč. Jedná se o transfery ze SR – poskytnutá neinvestiční účelová dotace na základní sociální službu ve výši 19 902 000 Kč. Vyúčtování zálohy na dotaci bude provedeno v únoru 2020 na základě prokázaného čerpání nákladů a vyúčtování dotace s JČK. Další dohadná položka je ve výši 1 725 008,58 Kč, což představuje vyčíslení pohledávky za VZP a ČP ZP, kdy v roce 2019 obě zdravotní pojišťovny poskytovaly finanční prostředky zálohově dle úhradové vyhlášky 273/2015 Sb. a dle úhradových dodatků pro rok 2019. Po ročním vyúčtování v roce 2020 budou dohadné položky zúčtovány a případné nedoplatky budou připsány na náš bankovní účet.

### **1/2019**

Kontrola dle § 82 odst. 2 písm. B) zákona č. 258/2000 Sb. Krajská hygienická stanice Jihočeského kraje se sídlem v Českých Budějovicích

### **3-4/2019**

Následná kontrola hospodaření. Oddělení interního auditu a kontroly KÚ Jihočeského kraje

### **7/2019**

Zabezpečení v oblasti BOZP. Odborový svaz zdravotnictví a sociální péče ČR

### **6/2019**

Kontrola plnění povinností v nemocenském a důchodovém pojištění a kontrola příspěvku na státní politiku zaměstnanosti. Okresní správa sociálního zabezpečení v Táboře

### **11/2019**

Kontrola proočkování klientů v domově pro seniory. Krajská hygienická stanice Jihočeského kraje se sídlem v Českých Budějovicích

Všechny kontroly proběhly v pořádku, bez zjištěných nedostatků.

## Personální zajištění služby

Pracovní pozice	počet
ředitelka	1
asistentka ředitelky	1
vedoucí provozního úseku	1
ekonomka	1
účetní	1
PaM	1
sociální pracovnice	3
pracovnice v sociálních službách nepedagogická činnost	6
vrchní sestra	1
všeobecná sestra/praktická sestra	13/1
pracovník v sociálních službách přímá péče	34
vedoucí stravovacího úseku	1
kuchař(ka)/pomocná kuchařka/pomocná síla	4/2/1
uklízečka/nákupčí	8/1
pradlena	3
recepční	3,2
Provozní technik/údržbář	1/1
celkem	89,2

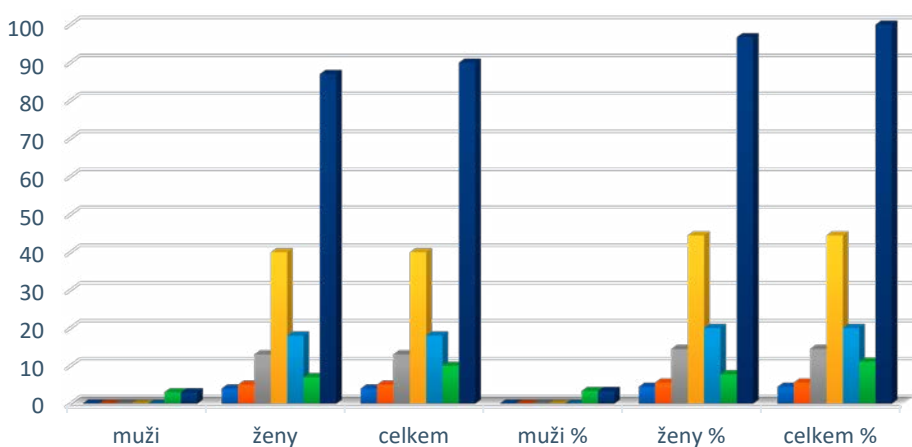
V průběhu roku bylo přijato do pracovního poměru 12 zaměstnanců. Pracovní poměr ukončilo 14 zaměstnanců. Nejčastějším způsobem ukončení pracovního poměru byl § 65 ZP, tj. ukončení pracovního poměru uplynutím sjednané doby, ve čtyřech případech byl ukončen pracovní poměr dohodou, v jenom případě výpověď daná zaměstnancem a výpověď zaměstnavatele-zdravotní nezpůsobilost.

### PRACOVNÍ NESCHOPNOSTI K 31. 12. 2019

	Kalendářní dny	Pracovní dny	Vyplacené náhrady
Nemoc	2156	1153,5	265 799 Kč
Úraz pracovní	30	22,5	7 940 Kč
Úraz nepracovní	30	13	6 412 Kč
OČR	250	150	0
PPM	290	28	0

## VĚKOVÁ STRUKTURA ZAMĚSTNANCŮ K 31. 12. 2019

	muži	ženy	celkem	muži %	ženy %	celkem %
do 24 let	0	4	4	0	4,44	4,44
25 -30 let	0	5	5	0	5,56	5,56
31 - 40 let	0	13	13	0	14,44	14,44
41 - 50 let	0	40	40	0	44,44	44,44
51 - 60 let	0	18	18	0,00	20,00	20,00
61 a více	3	7	10	3,33	7,78	11,11
celkem	3	87	90	3,33	96,67	100,00



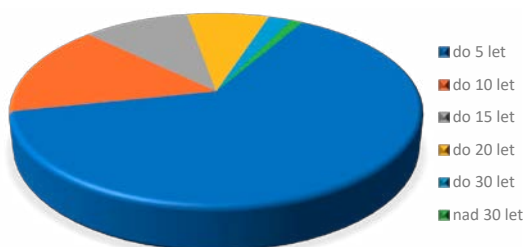
■ do 24 let ■ 25 -30 let ■ 31 - 40 let ■ 41 - 50 let ■ 51 - 60 let ■ 61 a více ■ celkem

## STRUKTURA VZDĚLÁNÍ ZAMĚSTNANCŮ K 31. 12. 2019

	muži	ženy	celkem	muži %	ženy %	celkem %
základní	0	5	5	0,00	5,56	5,56
střední odborné (vyučen)	3	32	35	3,33	35,56	38,89
úplné střední všeobecné	0	40	40	0,00	44,44	44,44
vyšší odborné	0	2	2	0,00	2,22	2,22
bakalářské	0	5	5	0,00	5,56	5,56
vysokoškolské	0	3	3	0,00	3,33	3,33
celkem	3	87	90	3,33	96,67	100,00

## TRVÁNÍ PRACOVNÍHO POMĚRU ZAMĚSTNANCŮ K 31. 12. 2019

doba trvání	počet
do 5 let	57
do 10 let	14
do 15 let	9
do 20 let	7
do 30 let	2
nad 30 let	1



Velmi důležitou a nedílnou součástí plynulého chodu domova je provozní úsek. Tento úsek zajišťuje pro naše klienty veškeré provozní služby týkající se úklidu, praní a údržby prádla, zajišťování drobných nákupů a pochůzek pro klienty a v neposlední řadě služby recepce.

Služby recepce jsou velmi důležitou součástí bezpečného chodu domova, neboť jejím hlavním úkolem je zajištění bezpečí a ochrana našich klientů před nepovolanými návštěvníky.

K tomu pomáhá nejen instalovaný kamerový systém vně objektu, který je pravidelně denně kontrolován a vyhodnocován. Ale také kontroly všech příchozích návštěv, aby nedocházelo k volnému pohybu cizích a nepovolaných osob po objektu domova.

Součástí služeb zajišťovaných recepcí pro naše klienty se stal již několik let aktivizační obchůdek. Tento obchůdek slouží klientům, kteří se sami nedostanou mimo objekt, ale přesto by si rádi občas sami nakoupili např. nějakou malou sušenku či jinou drobnost na chuť. Obchůdek neslouží k výdělku, ale pro aktivizační činnost našich klientů. Proto zboží je vždy prodáváno v nákupních cenách.

### **Provoz recepce je denně zajišťován od 5,30 – 22,00 hod.**

Pořádek a úklid všech prostor domova včetně bytů klientů, zajišťuje osmičlenný tým uklízeček, a to denně i o víkendu a svátcích. Nedílnou součástí jejich každodenní práce je moderní vybavení, jako jsou dávkovače čisticích prostředků, úklidové vozíky, parní čističe a v neposlední řadě čisticí stroj na podlahy.

Náklady na čisticí a desinfekční prostředky v roce 2019 činily **475 497 Kč**, což bylo zapříčiněním dvoutměsíčních mimořádných zdravotních událostí na počátku roku 2019.

Prádelna zajišťuje denně praní prádla pro klienty a pracovní oděvy pro zaměstnance ve velkých moderně vybavených prostorách, které odpovídají nárokům a hygienickým požadavkům kladeným na toto odvětví služby. Při praní je používána moderní technologie, s využitím automatických dávkovacích zařízení pro optimální dávkování pracích prostředků, čímž je zajištěno, že nedochází k plýtvání a následně zbytečnému znečišťování životního prostředí.

Nedílnou součástí služeb prádelny je také následná údržba, tj. žehlení, šití a drobné opravy a v neposlední řadě rozvoz prádla každému klientovi.

Náklady na prací prostředky v roce 2019 činily celkem **138 025 Kč** přičemž průměrná denní kapacita vypraného prádla činí cca +- **315 kg**. Zde naopak i přes zvýšené ceny pracích prostředků došlo k finanční úspoře, a to zejména z důvodů pravidelného servisu dávkovacích zařízení dodavatelskou firmou.

### Úsek údržby

Úsek údržby je pomyslně rozdělen na část údržby majetku a na část správy objektu, kam spadá péče o technologické celky, bezchybný chod všech technologických částí objektu, vzduchotechnika, výtahy apod. zaměstnanci úseku pečují o velké zelené plochy v areálu domova, starají se o komunikace v areálu objektu. Komunikace s dodavatelem stavby v rámci reklamačních řízení. Další povinností je provozování autoprovozu a s tím spojená péče o služební automobily. Bez součinnosti úseku údržby s ostatními úseky činnosti by nebyl možný provoz celého sociálního zařízení.

### Stravovací úsek

V současné době sestavuje jídelní lístky vedoucí stravovacího úseku ve spolupráci s ředitelkou DpS. Komunikaci s klienty a vyhodnocování nutričních screeningů klientů má na starost vrchní sestra a staniční sestry, na jejichž základě se rozhoduje o úpravě stravy klientů (mechanicky upravovaná strava). Klientům, kteří jsou ve stavu podvýživy, popř. v nutričním riziku, po úraze nebo po delším pobytu v nemocničním zařízení je nabídnuta proteinová dieta. Proteinová dieta spočívá v popíjení speciálních nutričních přípravků (tzv. sippingů) a v nahrazení běžných odpoledních svačin proteinovými dezerty, které kuchyně připravuje přímo z Nutridrinků dle stanovených receptur.

Klienti DpS mají ve všední dny možnost výběru z 2 variant jídel k snídani, k obědu i k večeři. O víkendu se vaří jedna varianta jídel k snídani a obědu a k večeři je opět výběr ze dvou variant.

Všechny pokrmy jsou připravovány na základě zásad racionální stravy, tak, aby byly nutričně plnohodnotné s dostatečným zastoupením kvalitních bílkovin, složitých sacharidů, ovoce, zeleniny a mléčných výrobků. V rámci celého týdne je dodržována nutriční vyváženost jídelníčku, tak, aby se příslušně druhy masa, příloh i zeleniny střídaly. Jídelní lístky jsou příslušně upravovány též pro diabetiky, klienty s šetřící dietou a klienty vyžadující mixovanou stravu a mleté maso. U klientů jsou respektovány jejich osobní preference v jídle. V případě potřeby jsme schopni vyjít vstříc i klientovi s individuálními nutričními potřebami plynoucími z jeho zdravotního stavu. Jsme připraveni vařit i vegetariánskou stravu, ale tuto možnost zatím klienti nevyužívají.

Počty skutečně odebraných porcí od 1. 1. 2018 do 31. 12. 2018

Podkategorie	Snídaně	Přesnídávka	Oběd	Svačina	Večeře	Druhá večeře
<b>Klienti</b>						
3 (normální strava)	19 867	19 863	19 604	17 883	17 854	0
9 (diabetická strava)	15 799	15 797	15 765	15 354	15 339	4 618
2 (šetřící strava)	2 997	2 997	2 995	2 966	2 964	0
4 (žlučnicková strava)	279	279	279	279	279	0
9/4 (šetřící diabetická)	796	796	795	795	796	383
PEG (NG sonda)	0	0	0	0	0	0
B/lep (B/lep bezlepková)	365	365	365	365	365	0
9/nes (9 neslaná)	28	28	28	28	28	27
9/P (proteínová dia)	1 833	1 833	1 834	1 827	1 834	337
3/P (proteínová)	1 681	1 681	1 683	1 675	1 679	0
2/P (proteínová2)	0	0	0	0	0	0
4/P (proteínová4)	83	83	83	83	83	0
<b>Součet:</b>	<b>43 728</b>	<b>43 722</b>	<b>43 431</b>	<b>41 255</b>	<b>41 221</b>	<b>5 365</b>
<b>Ostatní</b>						
ZAM (zaměstanci)	0	0	8 255	0	0	0
OŠP (sestry směny)	0	0	4 388	0	24	0
ZDR (sestry ranní)	0	0	158	0	0	0
DUCH (důchodci)	0	0	300	0	0	0
Součet:	0	0	13 101	0	24	0
<b>Celkem za období:</b>	<b>43 728</b>	<b>43 722</b>	<b>56 532</b>	<b>41 255</b>	<b>41 245</b>	<b>5 365</b>

Zdravotní péče je poskytována registrovanými všeobecnými sestrami, které také provádějí ošetrovatelskou rehabilitaci. Zdravotní a ošetrovatelskou péči poskytujeme v našem domově v souladu se zákonem č. 108/2006 Sb., o sociálních službách ve znění pozdějších předpisů – všeobecné sestry, praktické sestry a pracovníci přímé obslužné péče. V našem domově v roce 2019 pracovalo 13,75 všeobecných sester, 1 praktická sestra a 34 pracovníků přímé obslužné péče. Maximálně využíváme znalostí a dovedností odborného personálu a tím dochází ke zlepšení zdravotního stavu klientů a jejich soběstačnosti. Také se nám daří alespoň částečně naplnovat náš cíl a tím je právě podpora v soběstačnosti klientů a její udržení co nejdéle. Celý tým všeobecných sester i pracovníci přímé péče se i nadále ve svém oboru vzdělávají a své poznatky uplatňují v péči o klienty. V roce 2019 pracovníci přímé péče absolvovali kurz Validace, Psychiatrické minimum, které byly zaměřené na zkvalitnění péče a komunikace s klienty. Péče je poskytována v nepřetržitém provozu. Veškerá ošetrovatelská a rehabilitační péče je prováděna na základě indikace praktického lékaře, který dochází do našeho domova jedenkrát týdně. Jedenkrát za měsíc zde také máme k dispozici odborného lékaře Psychiatra. Další odborná vyšetření u lékařů specialistů jsou realizována v jejich odborných ambulancích. Pokud není možné, aby na toto vyšetření doprovodila rodina klienta, a je-li doprovod nezbytný, doprovodí klienta na ošetření člen našeho odborného týmu. Pro zlepšení mobility klientů a zlepšení jejich zdravotního stavu je klientům poskytována rehabilitační ošetrovatelská péče, která velmi často vede ke zlepšení fyzické kondice, posílení sebevědomí a k udržení soběstačnosti klientů. Komplexní ošetrovatelská péče je poskytována zejména imobilním nebo částečně imobilním klientům. Lůžka všech klientů jsou polohovací a u imobilních klientů jsou doplněna antidekubitními matracemi, podložkami a dalšími antidekubitními pomůckami. Důležitou součástí našeho týmu je nutriční terapeutka na snížený úvazek 0,2. Odborník na výživu nám pomáhá u seniorů udržovat správné dávky důležitých živin ve stravě a tím předcházet nežádoucí podvýživě u klientů. Nutriční terapeutka odborně vypracovala speciální jídelníček pro mixovanou stravu. Od roku 2015 spolupracujeme s Nutriční ambulancí v Nemocnici Tábor, kde nám pro klienty v riziku podvýživy zajišťují sipping.



### V roce 2019 bylo ke zkvalitnění péče o klienty zakoupeno:

- Nové velmi kvalitní matrace
- Nové polohovací postele
- Polohovací pomůcky
- Pomůcky a materiál na Aromaterapii
- Kluzná podložka ROLLER SLIDE FLEXI pro snadnější přesun imobilních klientů

Naše organizace má uzavřenou smlouvu s pěti zdravotními pojišťovnami. Péče poskytnutá našimi všeobecnými sestrami je vykazována zdravotním pojišťovnám, se kterými máme uzavřenou Zvláštní smlouvu. V současné době máme nejvíce klientů registrovaných u Všeobecné zdravotní pojišťovny. Poskytnutou péčí, resp. výkony vykazujeme všem zdravotním pojišťovnám pravidelně každý měsíc.

### *Paliativní přístup*

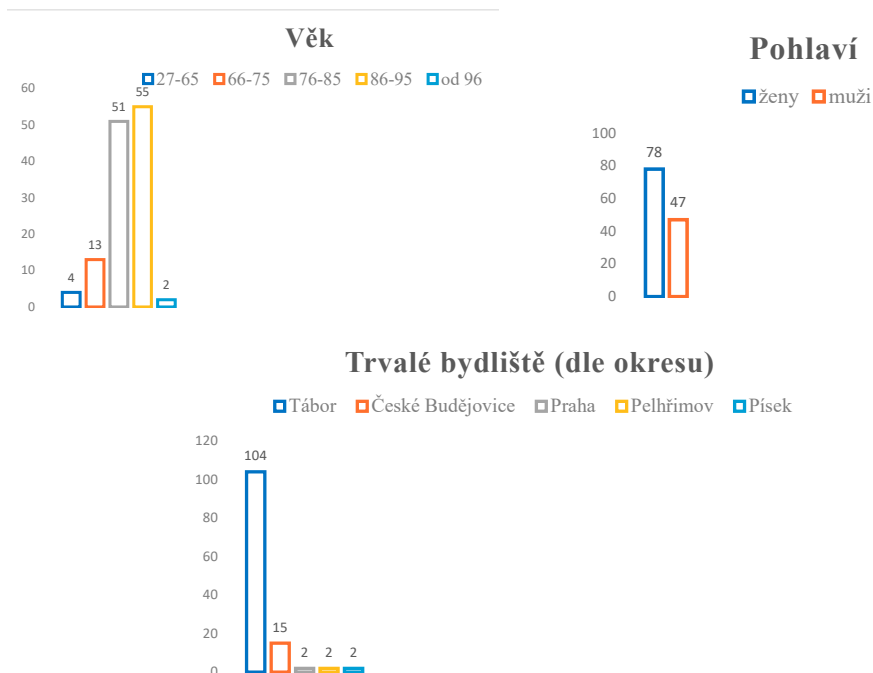
V roce 2019 jsme získali osvědčení pro poskytování paliativního přístupu. Naše organizace byla jedna ze tří, která byla zařazena do pilotního programu paliativní péče. Jsme velmi rádi, že jsme mohli posloužit jako model pro hodnocení a nastavení kritérií pro posuzování a hodnocení dalších organizací. Díky našemu empatickému chování a chápání potřeb našich klientů, máme tento přístup zažitý a uplatňujeme jej v praxi.



### KAPACITA ZAŘÍZENÍ K 31.12. 2019

Kapacita zařízení	127 lůžek
Využití služby	98,94 %
Zahájení poskytování sociální služby	34
Průměrný věk klientů	84,3

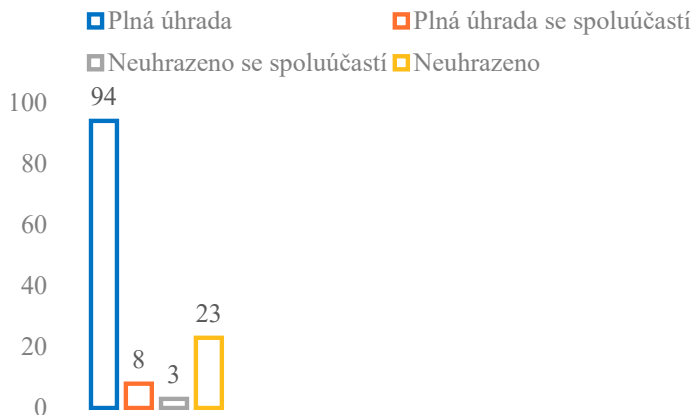
### SKLADBA KLIENTŮ K 31.12. 2019



### ÚHRADA POBYTU A STRAVY

Úhrada pobytu a stravy byla v roce 2019 stanovena částkou 11 213 Kč měsíčně, od února došlo k mírnému navýšení na částku 11 450 Kč. Průměrná výše úhrady za pobyt a stravu dosáhla ve sledovaném roce částky 10 845 Kč.

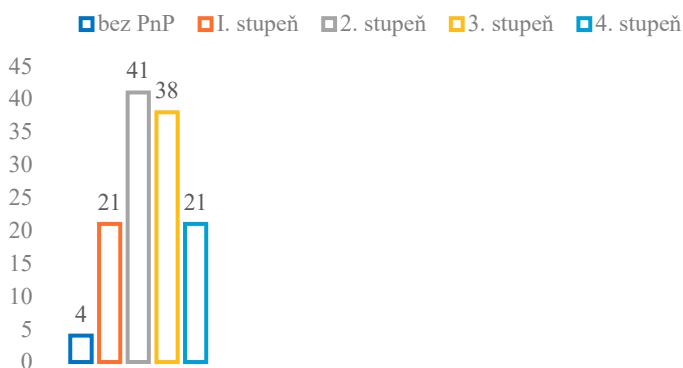
<b>Celkový příjem za úhradu pobytu a stravy za rok 2019</b>	16 735 382 Kč
<b>Průměrný měsíční příjem za úhradu pobytu a stravy</b>	13 763 328 Kč
<b>a stravy</b>	1 394 615 Kč
<b>Vyplacený přeplatek za nepřítomnost klientů celkem</b>	317 939 Kč
z toho za úhradu pobytu a stravy:	237 462 Kč
- z důvodu hospitalizace:	82 099 Kč
- z důvodu dovolené:	155 363 Kč
z toho za příspěvek na péči:	80 477 Kč
- z důvodu hospitalizace:	31 243 Kč
- z důvodu dovolené:	49 234 Kč



### PŘÍSPĚVEK NA PÉČI

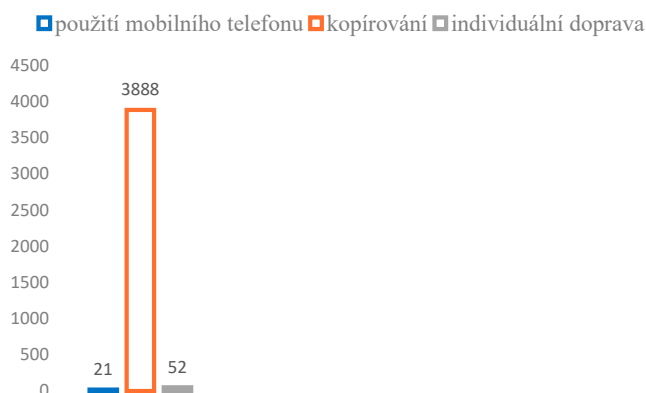
Klient je povinen podle § 73 odstavce 4) a zákona č. 108/2006 Sb., o sociálních službách, zaplatit Domovu pro seniory Bechyně za poskytování péče za kalendářní měsíc částku ve výši přiznaného příspěvku na péči. Domovu náleží i zvýšený či zpětně přiznaný příspěvek na péči, a to ode dne zahájení poskytování sociální služby. Příspěvek na péči se v případě nepřítomnosti klienta v domově a neodebrání péče, s výjimkou prvního a posledního dne nepřítomnosti, vrátí klientovi pouze z důvodu jeho dovolené.

Celkový příjem PnP za rok 2017	10 415 818 Kč
Průměrný měsíční příjem za PnP	867 985 Kč



### • FAKULTATIVNÍ SLUŽBY (FS)

Celkový příjem FS za rok 2017	3 961 Kč
Průměrný příjem za FS za měsíc	330 Kč

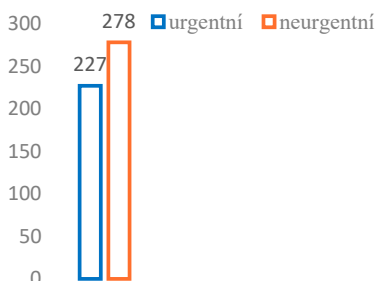


## ŽÁDOSTI O POSKYTOVÁNÍ SOCIÁLNÍ SLUŽBY

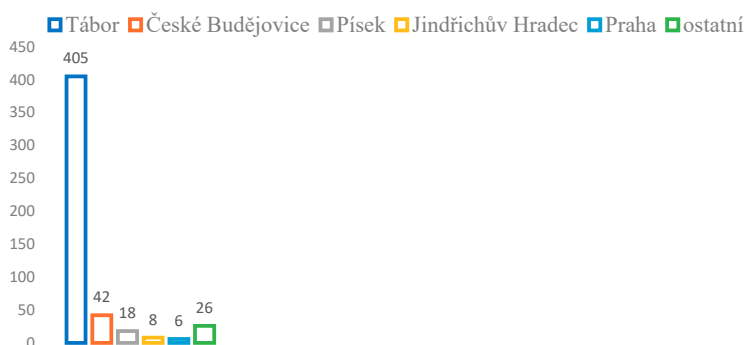
Celkový počet evidovaných žádostí k 31.12. 2019	505
Počet přijatých žádostí o poskytování sociální služby za rok 2017	249
Žádosti uspokojené	34
Žádosti odmítnuté z důvodu nezačlenění žadatele do cílové skupiny	17

V případě trvalého bydliště žadatele mimo Jihočeský kraj a současně velmi zásadní změny jeho zdravotního stavu nebo nepříznivé sociální situace, která vyžaduje rychlé řešení, může žadatel, nebo jeho zástupce, podat Žádost o udělení výjimky z kritérií pro zahájení poskytování sociální služby. Vyhovění Žádosti o udělení výjimky je závislé na jejím posouzení ředitelkou domova, ale především na volné kapacitě zařízení.

### Naléhavost služby



### Trvalé bydliště žadatele (dle okresu)



V rámci poskytování sociální služby byla klientům pravidelně zajišťována pomoc při vyřizování jejich osobních záležitostí (platby složenek, SIPA, zajišťování léků, doprovod do banky apod.). Sociální pracovníce byly klientům nápomocny také při jednání s úřady či jinými institucemi (např. výměna občanských průkazů, žádosti o zasílání důchodu tzv. hromadným seznamem, žádosti

o přiznání příspěvku na péči, jednání s příslušnými soudy o zastupování klienta apod.)

Domov pro seniory Bechyně umožnil ve svém zařízení vykonat odbornou praxi řadě studentů vysokých škol, příp. stážistům z jiných zařízení sociálních služeb, kterým byla poskytnuta plná podpora ze strany vedení i personálu domova.

Jednou z priorit naší péče je zlepšování mobility klientů a udržení jejich aktuální pohyblivosti na stávající úrovni.

V našem zařízení provádíme ošetrovatelskou rehabilitaci vedoucí všeobecně k zlepšení zdravotního stavu (např. po operačních zákrocích s výměnou nebo jiným zásahem na kloubech, po mozkové nebo srdeční příhodě, při celkovém zhoršení zdravotního stavu vlivem diagnózy, prevence ochabnutí nebo naopak zatuhnutí svalů apod.) Ošetrovatelská rehabilitace je obvykle indikována lékařem, nebo využívána u klientů, kteří jsou námi vysledováni jako riziková. Ošetrovatelskou rehabilitaci provádí primárně všeobecné zdravotní sestry a navíc všeobecná sestra proškolená certifikovaným kurzem zdravotní tělesná výchova pro seniory, rehabilitační ošetřování imobilních osob a dalšími kurzy zaměřenými na zdravý pohyb. Dílčí úlohu sehrávají také pracovníce přímé péče, které trvale motivují klienty ke zvládnutí denních činností a dopomáhají tam, kde klient sám již svou silou nestačí. Při své práci uplatňují prvky nejen z kinestetiky a bazální stimulace, čímž imobilním klientům velmi pomohou či uleví.

Stejně jako v předešlých letech, i v roce 2019 probíhala odborná rehabilitace prováděná fyzioterapeutem s dlouholetou praxí, a to u klientů, jejichž zdravotní stav vyžaduje specifickou individuální péči.

Pro vylepšení zdravotního stavu klientů používáme i specifické metody magnetoterapie, ošetření bioptonovou lampou, využití zahřívacích podložek s amethystem. Využíváme také pozitivní vliv rašelinových termoobkladů a kryosáčků.

Nově jsme pořídili několik nových polohovacích pomůcek, díky kterým můžeme klientům odlehčit od bolesti, dopomoci tam, kde síly nestačí a zajistit lepší bezpečnost.

V domově pro seniory běží od počátku roku 2015 program „Senior zdravější“. V rámci tohoto projektu stále rozšiřujeme nabídku pohybových aktivit. Mnozí klienti již pokládají za samozřejmost pravidelné pohybové aktivity (Ranní rozcvička, dopolední skupinové cvičení, Fit senior) a mají velmi poctivou docházku.

Pro zlepšování fyzické kondice klientů využíváme zařízení a pomůcky pořízené nově i v předchozích letech. Klienti mají možnost využívat 2 moderní rotopedy, Tai-Chi balanční úseč, hru Šipky. Pro rozvoj jemnohrubě motoriky klientů slouží hokejky, branky a míčky pro hru florbal. Přestože florbal je velmi akční sport, dokázali jsme pro hru nadchnout i klienty odkázané na invalidní vozík a také klienty s různou úrovní demence.



„Taneční rozcvičky“, kterými jsme rozšířili nabídku skupinových cvičení, se osvědčily. V loňském roce jsme proto navíc zařadili pravidelnou taneční hodinu se cvičením. Klienti stále využívají jistoty sedu na kvalitních protiskluzových židlích. Speciálně proškolená aktivizační pracovnice zapojuje více tanečních prvků, skladby jsou vybírány tematicky a každá má svou choreografii. Aby hudbu dobře slyšeli i nedoslýchaví klienti a naopak pro některé nebyl zvuk příliš hlasitý, využíváme pro tento účel bezdrátový reproduktor. Skupinová cvičení dále zpestřujeme různými hrami (petangue, kuželky, fotbal s nafukovacím míčem, pinkaná s nafukovacím míčem apod.)

Každý pátek dochází skupina zájemců na program Fit senior. Klienti mají možnost v naší sokolovně využít kromě již zmíněných pomůcek také šlapadla, chodící pás, eliptical, mobisit, terapeutický chodník, činky, therabandy, balanční čocky, a nově pořízené hry rozvíjející jemnou motoriku (Pukey, kuličkový labyrint). Podařilo se nám rozšířit portfolio video tras pro zařízení Spotee. Jedná se o zařízení připojené na televizor, jednotlivé trasy v délce 10-20 min jsou natočené velmi věrohodně a navozují pocit, že se člověk aktuálně pohybuje v daném prostředí (Paříž, Louvre, Italské Alpy, Hluboká, Štrbské pleso apod.). Šlapání na rotopedu, šlapadle, nebo chůze na páse tak dostává nový rozměr.

V loňském roce jsme se opět zúčastnili akce „Jedeme v tom společně“ pořádané DPS Vrbno pod Pradědem. Dva měsíce šlapali klienti na rotopedech, motodlaze i na obyčejných šlapadlech. Někteří si během dvou měsíců trvání akce tolik zvykli, že ve šlapání plynule pokračovali celý rok.

Během roku pořádáme opakovaně venkovní sportovní hry. Klienti si s chutí připomněli badminton, zapojili se do venkovního volejbalu s nafukovacím míčem-jen jsme místo klasické volejbalové sítě pro tento účel pořídili síť na badminton.

Z venkovních aktivit klienti dále rádi využívají hru ruské kuželky, petangue, kriket a za slunných a teplých dnů připravujeme klientům Kneipův chodník. Také Terapeutický chodník ve venkovním atriu přispívá k podpoře zdraví. Jedná se o „chodník“ jehož jednotlivé úseky jsou pokryty různými povrchy (kůra, kamínky, kameny, písek, polínka apod.) Chůze po různých površích ať už na boso či v obuvi s tenčí podrážkou výrazně stimuluje plosku nohy, ovlivňuje reflexní zóny chodidel a významně působí také na psychiku člověka. Chodníček je z bezpečnostních důvodů doplněn zábradlím.

Každým rokem se nám zvyšuje podíl klientů účastnících se skupinových a individuálních cvičení. Klienti se aktivně účastní pravidelných i občasných aktivit, mnohdy sami iniciují konání pohybové aktivity, což nás velmi těší.





Denně probíhají po celém domově aktivizační programy. Do programu jsou zařazeny aktivity, které odpovídají běžnému způsobu života našich seniorů, aktivity vycházející z biografie klientů, zájmů, přání a potřeb.



### **Dopolední aktivity:**

**Ranní kondiční cvičení** (cvičení s oberballem, šátky, tyčí, taneční rozcvička)

**Trénování paměti** – trénujeme logické myšlení, slovní zásobu, dlouhodobou a krátkodobou paměť, koncentraci, výbavnost

**Hudební aktivity** – poslech písní různých žánrů, zpěv lidových písní, životopisy zpěváků a hudebních skladatelů, reminiscence na hudební téma

**Kondiční cvičení** – cvičení při zpěvu lidových písní, aktivity s míčem a dalšími pomůckami

**Taneční cvičení** – tanec na populární seniory oblíbené melodie, nejrůznějších žánrů

**Domácí práce a tvořivá činnost** – vaření, pečení, zahradničení, aranžování, tvorba sezónní výzdoby aj.





**Cestování po ČR a SR** – cestovní po jednotlivých krajích

**Relaxační dopoledne** – aromaterapie, relaxační hudba, dechová cvičení atd.

**Klub přátel společenských a deskových her** – deskové hry, karty, puzzle, bingo, aj.

**Smyslová aktivizace** – koncept s pevně stanovenými pravidly, zaměřen na podněcování smyslů

**Namasté péče** – probíhá každé dopoledne na obou odděleních, je určena pro lidi s pokročilou demencí či v terminálním stádiu života, kteří se nemohou aktivně účastnit jiných aktivit v domově. Jedná se o laskavou péči, která je založená na klientových potřebách, relaxaci, masáží, aromaterapii. (Namasté péče)

**Namasté klub** – vznikl v roce 2019, tematicky zaměřená dopoledne pro klienty na 1. patře

**„Žije se nám jako doma“** – projekt na oddělení ReVitaS (2.patro), určen pro klienty v hlubších stádiích demence. Jde o navození domácí atmosféry, během celého dopoledne, harmonogram a veškeré činnosti jsou co nejvíce přizpůsobeny biografii klientů.

### **Odpolední aktivity:**

**Dámský klub** – šití, pletení, háčkování, rukodělné tvořivé činnosti

**Sportovní pánský klub** – hokej na židlích

**Hospůdka** – každé středeční odpoledne možnost sejit se s ostatními klienty, zahrát si mariáš či žolíky u piva, kávy, či sklenky vína

**Dokumentární klub** – zajímavé dokumenty na různá témata

**Fit senior** – individuální cvičení na cvičebních strojích pod dohledem rehabilitační sestry

**Oslavy narozenin** – pro oslavence je připravena na konci měsíce oslava s pohoštěním

**Kino** – oblíbené filmy pro pamětníky, nebo filmy vztahující se k dané roční době či události,

### **Další aktivity**

**Canisterapie** – od roku 2019 probíhá v Domově pro seniory Bechyně canisterapie pod vedením paní Zíkové. Canisterapie probíhá 1x za 14 dní na obou odděleních. Zaměřujeme se nejvíce na individuální formu u klientů, kteří jsou nyní imobilní, a u kterých je zapotřebí procvičit tělo po stránce fyzické, ale také potěšit a povzbudit jejich psychiku. Toto se čtyřnohým „terapeutům“ daří nad míru našeho očekávání.

**Rada mudrců** – možnost klientů setkat se s vedením domova, popovídat si, vyjádřit své nápady, postřehy, připomínky k poskytovaným službám



Možnost individuálního kontaktu s terapeutickým králíkem Tončou  
**Procházky a výlety** – po okolí, posezení v prahu, doprovod do obchodu na nákup

**Hudební vystoupení, divadla, výstavy, besedy** – spolupracujeme s dětskými zájmovými kroužky, dětmi z MŠ Jahůdka, ze základních škol, studenty z SUPŠ Bechyně, s Kulturním střediskem, knihovnou a muzeem a dalšími organizacemi

**Slavení tradičních svátků a událostí:** masopust, MDŽ, Velikonoce, čarodějnice, výročí konce války, Den matek, Dušičky, Mikuláš, Vánoce, Silvestr

**Různé** – možnost shlédnutí filmů na přenosných DVD přehrávačích, poslech hudby, poslech zvukových knih pro nevidomé na kazetách či CD (zasílá Šmidingerova knihovna Strakonice), zprostředkování pomůcek k zájmové činnosti, sledování televize

Cvičení na venkovních rehabilitačních strojích, hra pétanque na pétanqueovém hřišti, ruské kuželky, kriket aj.

V toto roce se podařilo uspořádat řadu zajímavých přednášek a setkání s různými osobnostmi. Například o životě Petra Voka v Bechyni, cestování po Rusku, povídání o legionářích na Bechyňsku, či o předcích a význam nejběžnějších příjmeních, beseda „Z manažera knězem“ pana Zavřela, či beseda s herečkou Andreou Růžičkovou Kerestešovou.

### **Duchovní služby**

**Římskokatolická bohoslužba** – každý týden v sobotu od 14:30 – kněz římskokatolické církve Mgr. Tomáš Hajda a akolyta Ing. Martin Halama

Bohoslužby Československé církve husitské – 2. středa v měsíci – zajišťuje farář pan Horek, v druhé polovině roku 2019 Kamila Magdalena Lukasová

Povídání o životě z křesťanského pohledu – pondělky 1x za 2 týdny – zajišťuje dobrovolník Mgr. Otakar Novák

Vzpomínková bohoslužba - za zemřelé klienty, s účastí pozůstalých rodin

### **Dobrovolnictví**

V roce 2019 jsme evidovali 6 dobrovolníků. Dobrovolníci mají možnost se věnovat našim klientům individuálně (popovídat si s klientem a vyslechnout ho, jít s klientem na procházku, do obchodu, předčítat knihy aj.), nebo vést skupinu a realizovat ve svých zájmech a dovednostech v rámci dobrovolnické činnosti a tyto dovednosti předávat dál. Naši dobrovolníci např. vedou „Výtvarnou dílnu“ (která vyústila ve společnou výstavu v kulturním domě), duchovně zaměřený program „Povídání o životě z křesťanského pohledu, a nově od podzimu 2019 „Taneční terapii“.



V roce 2019 jsme pokračovali v úspěšných projektech, kterým jsme se věnovali již v předchozích letech. Jsou jimi:

### *Jedeme v tom společně*

Čtvrtý ročník projektu „Jedeme v tom společně“, kdy klienti tentokrát putovali během dvou měsíců na Jadran na rotopedech. Akci pořádá Domov pro seniory Vrbno pod Pradědem



### *Mezi-námi*

Pátým rokem pokračuje mezigenerační projekt s předškolní třídou z MŠ Jahůdka, třetí třídou ze ZŠ Františka Křížíka, a to s podporou společnosti Mezi-námi o.p.s. Setkání jsou obohacující pro všechny zúčastněné, společně se tvoří, povídá, hraje, peče, předává zkušenosti.



### *Uplet čtverec*

Klientky v rámci Dámského klubu pracovaly na tvorbě pletených a háčkových čtverců, které putují do české organizace Šikovné ruce pomoci. Odtud se dostanou do potřebných míst, kde ze čtverců sešívají deky pro potřebné.

## **Ježíškova vnučata**

Projekt Českého rozhlasu, předávání dárků anonymními dárci z české veřejnosti osamělým seniorům.

## **72 hodin**

Náš domov je projektu 72 hodin dobrovolnické činnosti dětí a mládeže zapojen již čtvrtým rokem. Letos si děti ze základních škol přišli se seniory zahrát společenské hry.

## **Zdraví nás baví**

Nově v zářijovém týdnu proběhl cyklus přednášek na téma zdravé potravy, kvalita potravin, zásady správného stravování. Přednášky uspořádala v rámci grantového programu neziskové organizace Zkus to zdravě a ze strany seniorů byl o tato témat velký zájem.



## **Soutěže**

Každým rokem se účastníme nejrůznějších soutěží pro seniory (výtvarné, literární, fotografické, křížovkářské). Za zmínku určitě stojí soutěž, kterou vypisuje Centrum sociálních a zdravotních služeb Poděbrady. V roce 2019 to byl 20 ročník soutěže, ve kterém na prvním místě v literární soutěži uspěl náš klient pan Jiří Baborský, což byl obrovský úspěch.



### LEDEN

- 7.1. Tříkrálové koledování dětí, v doprovodu duchovního Aloise Sassmanna

### ÚNOR

- 12.2. Čtvrté výročí zahájení sociální služby Domova pro seniory Bechyně, hraje kapela PEJA  
21.2. Jarní dílna se studenty Střední uměleckoprůmyslové školy Bechyně

### BŘEZEN

- 5.3. Masopustní průvod s harmonikou, hraje Petr Vach  
8.3. Oslava Mezinárodního dne žen, hraje Petr Vozka  
19.3. Ples s živou hudbou, hraje kapela Klasik  
29.3. Přednáška „Pijácké zábavy na dvoře Petra Voka v Bechyni“  
PhDr. Jan Ivanega, PhD.

### DUBEN

- 2.4. Přednáška Cestování po Rusku, přednáší Ing. Marie Benešová  
3.4. Koncert žáků Základní umělecké školy Václava Pichla v Bechyni  
25.4. Velikonoční zpívání a koledování dětí ze ZŠ, doprovází starokatolický duchovní Alois Sassmann  
30.4. Čarodějnický rej, k poslechu hraje Petr Vozka

### KVĚTEN

- 7.5. Přednáška o životě místních legionářů, přednáší Mgr. Jana Janáčková z Městského muzea v Bechyni  
14. 5. Mezinárodní den matek, taneční vystoupení Dobřanských bábinek, hraje Duo Escalona  
21.5. Exkurze do Informačního centra Temelín a procházka u Hněvkovické přehrady  
31.5. Bazárek oblečení

### ČERVEN

- 11.6. Exkurze do pivovaru Dražič  
20.6. Tradiční vítání léta – hraje kapela Temelínská dechovka  
27.6. Vernisáž prací klientů v Kulturním středisku města Bechyně, pod vedením Vlasty Sušerové a Hany Jarošové

### ČERVENEC

- 9.7. Hudební vystoupení Duo Ruggieri

### SRPEN

- 9.8. Koncert La Pellegrina – sbor mezinárodního hudebního kurzu v Bechyni  
20.8. Beseda s knězem Tomášem von Zavřelem  
27.8. Pouťovo-dožínková zábava, hraje Petr Kodad a Stanislav Fuka



## ZÁŘÍ

- 10.9. Výlet do přírody k „Dražičské přehradě“ a opékání buřtů
- 20.9. Výlet Záchraná stanice Makov u Písku

## ŘÍJEN

- 1.10. Oslava svátku seniorů, hraje Petr Kodad a Stanislav Fuka
- 11.10. Projekt 72 hodin – mezigenerační setkání hraní společenských her s dětmi ze ZŠ
- 23.10. Křížovkářský turnaj Drhovle

## LISTOPAD

- 2.11. Vzpomínání na naše předky a blízké zemřelé s duchovním Aloisem Sassmannem
- 5.11. Návštěva výstavy Jitex 70 v Městském muzeu v Bechyni
- 8.11. Setkání s herečkou Andreou Růžičkovou Kerestešovou
- 12.11. Martinská zábava, hudební vystoupení P. Kodad a S. Fuka
- 18.11. Komorní klavírní koncert pana Vančury
- 28.11. Výroba adventních věnců se studenty SUPŠ

## PROSINEC

- 3.12. Vánoční koncert Nadi Urbánkové
- 5.12. Mikulášská nadílka s dětmi ze ZŠ
- 4.12. Tradiční setkání seniorů v Kulturním domě pořádané MÚ
- 18.12. Návštěva výstavy betlémů ve Hvožďanech
- 20.12. Slavnostní posezení u vánočního punče, s Aloisem Sassmanem
- 22.12. Tradiční troubení z terasy – Swing band Tábor
- 31.12. Silvestrovská zábava



### Leden

- **Ing. Jan Mládek, CSc.** – 10 000 Kč pro potřeby zařízení, především na rozvoj poskytované sociální pobytové služby

### Březen

- **Helena Hýnová, Laufen CZ s. r. o.** – Jihočeská keramika, **Lékárna u Panny Marie Pomocné** – **Jarmila Peštová, W-partner** – **Ladislav Sviták, Galvína** – **Martin Zelenka, Čekanka** – rychlé občerstvení, zdravá výživa, dárkové zboží – **Lenka Tupá, Eurocera s. r. o.** – **Roman Sušer, Kadeřnictví Mili** – **Milada Kuberová, Zahradnictví u Benešů, zaměstnanci Domova pro seniory Bechyně** zaměstnanci **Domova pro seniory Bechyně**, **Jana Hladká** – pedikérka  
– dárci příspěvků do tomboly na 4. ples Domova pro seniory Bechyně

### Září

- **Miloslava Vybíhalová** – 5 000 Kč pro potřeby zařízení, především na rozvoj poskytované sociální pobytové služby

### Listopad

- **Kimberly-Clark s. r. o.** – 110 000 Kč pro potřeby zařízení, především na rozvoj poskytované sociální pobytové služby
- **Věra Zadražilová** – 10 000 Kč pro potřeby zařízení, především na rozvoj poskytované sociální pobytové služby
- **TZMO Czech Republic** – 3 573 Kč pro potřeby zařízení, především na rozvoj poskytované sociální pobytové služby
- **Margita Tupá** – 2 000 Kč pro potřeby zařízení, především na rozvoj poskytované sociální pobytové služby

### Prosinec

- **Ing. Blanka Fricová** – 3 000 Kč pro potřeby zařízení, především na rozvoj poskytované sociální pobytové služby

## Schválený rozpočet pro rok 2019 a čerpání v tis. Kč

Ukazatel	CELKEM rozpočet pro rok 2019	Čerpání rozpočtu k 31.12.2019
<b>N Á K L A D Y</b>	<b>59 995,50</b>	<b>57 955,05</b>
Spotřeba materiálu (501)	1 630,50	1 480,75
Spotřeba potravin (501)	4 450,00	3 854,37
Spotřeba energie (502)	4 100,00	3 418,39
Opravy a udržování (511)	490,00	968,98
Cestovné (512)	75,00	34,16
Náklady na reprezentaci (513)	15,50	10,06
Ostatní služby (518)	1 762,00	2 279,97
Mzdové náklady (521)	31 619,20	30 248,52
v tom : platy zaměstnanců	31 354,00	29 951,73
odstupné	0,00	0,00
OON	55,20	16,64
náhrady za PN	210,00	280,15
Zákonné sociální pojištění (524)	10 661,00	10 154,22
Jiné soc. pojištění (525)	132,00	120,17
Zákonné sociální náklady (527)	1 356,30	1 375,49
Daně a poplatky (53x)	4,00	3,00
Ostatní náklady (54x)	100,00	79,42
Odpisy DM (551)	2 600,00	2 455,26
Náklady z DDHM (558)	1 000,00	1 472,29
Daň z příjmů (59x)	0,00	0,00
Ostatní nákl. Jinde neuvedené	0,00	0,00
<b>V Ý N O S Y</b>	<b>59 995,50</b>	<b>58 028,06</b>
Tržby za vlastní výrobky (601)	0,00	0,00
Tržby z prodeje služeb (602)	28 313,70	30 229,87
Výnosy z pronájmu (603)	0,00	0,00
Výnosy z prodeje zboží (604)	0,00	0,00
Výnosy z DM bez pozemků (646)	0,00	0,00
Čerpání fondů (RF dary) (648)	100,00	183,56
Ostatní výnosy z činnosti (649)	15,00	9,72
Finanční výnosy (66x)	1,80	0,00
<i>Výnosy VÚJ z transferů (SÚ 672), z toho :</i>	<i>31 565,00</i>	<i>27 602,00</i>
672 0500 příspěvek na provoz	6 200,00	7 700,00
granty a dotace KÚ	0,00	0,00
672 0300 dotace za SR	25 365,00	19 902,00
672 0400 dotace ze SR - příspěvek ÚP	0,00	0,00
výnosy ... z invest. transferu	0,00	0,00
Ostatní výnosy jinde neuvedené	0,00	2,91
<b>Hospodářský výsledek po zdanění</b>	<b>0,00</b>	<b>73,01</b>
<b>Doplňkové údaje:</b>		
<i>Investiční dotace od zřizovatele</i>	0,00	0,00
<i>Použití investičního fondu</i>	11 570,00	851,00
<i>Použití rezervního fondu</i>	100,00	74,00
<i>Použití fondu odměn</i>	0,00	0,00
<i>Průměr.evid. počet zaměstnanců měs.</i>	91,00	89,53
<i>Průměrný měsíční plat v Kč</i>	28 905	28 307
<i>prům. plat bez náhrad za PN</i>	28 712	28 045

Vážení přátelé,  
věřím, že informace, které jste se chtěli dozvědět o hospodaření, činnostech a celkovém dění v našem domově jste našli ve výroční zprávě za uplynulý rok. Snažila jsem se zachytit všechna důležitá fakta, všechny důležité momenty života v domově. Pokud se vyskytne oblast nebo otázka, která není zde zachycena, mohu Vás odkázat na naše webové stránky či na facebook domova.

Výroční zpráva podle zákona č. 106/1999 Sb.

O svobodném přístupu k informacím za rok 2019

1. Počet podaných žádostí o informace: 3
2. Počet podaných odvolání proti rozhodnutí: 0
3. Počet stížností podaných na postup při vyřizování žádosti o informace: 0
4. Další informace vztahující se k uplatňování tohoto zákona: 0



## Příloha č. 1 Vzdělávací plán organizace pro rok 2019

Termín	Název vzdělávací akce	Účastníci
Únor 5. 2.	Hygiena – desinfekční přípravky a jejich použití na klíč v DpS Bechyně  Bc. Alena Kyselová – B. Braun Medical s.r.o.	PSS, všeobecné sestry, praktické sestry, staniční sestry, vrchní sestra
Únor 14. 2.	Psychiatrické minimum pro zaměstnance sociálních služeb na klíč v DpS Bechyně  Curatio – akreditovaná vzdělávací instituce	PSS, všeobecné sestry, praktické sestry, staniční sestry, vrchní sestra
Únor 18. 2.	Validace na klíč v DpS Bechyně  Mgr. Renáta Nentvichová	PSS, všeobecné sestry, praktické sestry, staniční sestry, vrchní sestra
Březen 7. 3.	Psychiatrické minimum pro zaměstnance sociálních služeb na klíč v DpS Bechyně  Curatio – akreditovaná vzdělávací instituce	PSS, všeobecné sestry, praktické sestry, staniční sestry, vrchní sestra
Březen 11. 3.	Validace na klíč v DpS Bechyně  Mgr. Renáta Nentvichová	PSS, všeobecné sestry, praktické sestry, staniční sestry, vrchní sestra
Březen 28. 3.	Supervize  PhDr. Miroslav Frnoch, ANDRA – vzdělávací středisko Vimperk	Všichni zaměstnanci přímé péče, všeobecné sestry, sociální pracovníci
Duben 4. 4.	Psychiatrické minimum pro zaměstnance sociálních služeb na klíč v DpS Bechyně  Curatio – akreditovaná vzdělávací instituce	PSS, všeobecné sestry, praktické sestry, staniční sestry, vrchní sestra
Duben 24. 4.	Kurz první pomoci na klíč v DpS Bechyně  Bc. Vosáhlo	Všichni zaměstnanci

Květen 15. 5.	Formy komunikace  Mgr. Alena Sakařová	PSS, všeobecné sestry, praktické sestry, aktivizační, sociální pracovnice
Září 16. – 18. 9.	Aktivizace seniorů s využitím prvků biografie klienta – modul III Brno  PhDr. Eva Procházková, EBIN	Mládková, Homolová, Švejdrová Monika, Jobbágyová
Říjen 3. 10. – 8,00h	Supervize  PhDr. Miroslav Frnoch, ANDRA – vzdělávací středisko Vimperk	Všichni zaměstnanci přímé péče, všeobecné sestry, praktické sestry, sociální pracovnice
Říjen 21. – 23. 10.	Aktivizace seniorů s využitím prvků biografie klienta – modul III Brno  PhDr. Eva Procházková, EBIN	Mládková, Homolová, Švejdrová Monika, Jobbágyová
Listopad 25. – 28. 11.	Aktivizace seniorů s využitím prvků biografie klienta – modul III Brno  PhDr. Eva Procházková, EBIN	Mládková, Homolová, Švejdrová Monika, Jobbágyová
Bez termínu	E - Qalin	Bilková, Konečná Dis.
Bez termínu	Taneční aktivizace  Mgr. Peter Veleta Ph.D.	PSS, všeobecné sestry, praktické sestry, aktivizační, sociální pracovnice
Bez termínu	Manipulace DelpSys	PSS, všeobecné sestry, praktické sestry, staniční sestry, vrchní sestra

**Vzdělávání technickohospodářských pracovníků je zajišťováno dle potřeb zaměstnanců a dle inovace předpisů, zákonů a vyhlášek.**

**Vzdělávací akce pořádané v zařízení vlastními vzdělavateli**

Každý druhý měsíc proběhne vzdělávání podle potřeb organizace. Témata budou volena s ohledem na vývoj poskytované služby.

Supervize odborného týmu 2x za rok, nebo dle potřeby  
Supervize manažerská, individuální dle potřeby jednotlivců

Podle vývoje činností v organizaci, podle potřeby zaměstnanců přímé péče a nabídky na trhu vzdělávacích aktivit se mohou zaměstnanci ucházet o semináře, kurzy a jiné formy vzdělávacích aktivit pokud budou v souladu s koncepcí péče v našem domově.

Změny v programu vyhrazeny

**Vzdělávání technickohospodářských pracovníků je zajišťováno dle potřeb zaměstnanců a dle inovace předpisů, zákonů a vyhlášek.**

**Vypracovala:**

Lenka Marková – vedoucí zdravotně sociálního úseku

**Schválila:**

Mgr. Alena Sakařová, ředitelka DpS Bechyně



### Asociace poskytovatelů sociálních služeb ČR, o. s.

Vančurova 2904, 390 01 Tábor • IČ: 60445831 • DIČ: CZ60445831

e-mail: [apsscr@apsscr.cz](mailto:apsscr@apsscr.cz) • [www.apsscr.cz](http://www.apsscr.cz)

tel./fax: 381 213 332

#### Dotazník spokojenosti uživatelů (DpS)

52 vyplněných dotazníků

Dotazník spokojenosti uživatelů slouží ke zpracování údajů v rámci systému Značka kvality v sociálních službách. Systém je zaměřen na zvyšování úrovně kvality poskytovaných služeb v domovech pro seniory.

Hlavním účelem dotazníku je ověření spokojenosti uživatelů s poskytovanými službami.

#### Informace k vyplňování dotazníku

Celkový počet otázek: 18

Časová náročnost: max. 15 minut/1 dotazník

Dotazník je zcela anonymní.

Nejprve označte, zda je dotazovaná osoba žena / muž.

- Žena 29x
- Muž 20x
- Bez odpovědi 3x

**U každé otázky vyberte a označte vždy 1 ze 4 nabízených možností, která nejlépe vystihuje Váš názor.**

#### 1. „Když mám nějaký problém nebo potřebuji s něčím poradit, pracovníci mi pomůžou.“

- většinou ano 41x
- spíše ano 11x
- spíše ne
- většinou ne





### Asociace poskytovatelů sociálních služeb ČR, o. s.

Vančurova 2904, 390 01 Tábor • IČ: 60445831 • DIČ: CZ60445831

e-mail: [apsscr@apsscr.cz](mailto:apsscr@apsscr.cz) • [www.apsscr.cz](http://www.apsscr.cz)

tel./fax: 381 213 332

#### Dotazník pro rodinné příslušníky – DpS

40 Ks (39 vyplněných)

Dotazník pro rodinné příslušníky slouží ke zpracování údajů v rámci systému Značka kvality v sociálních službách. Systém je zaměřen na zvyšování úrovně kvality poskytovaných služeb v domovech pro seniory. Hlavním účelem dotazníku je ověření informací sdělených poskytovatelem k jednotlivým kritériím.

#### Informace k vyplňování dotazníku

Celkový počet otázek: 11 U každé otázky označte jednu z možností.

Dotazník je zcela anonymní.

#### 1. Má váš příbuzný (uživatel) možnost účastnit se všech nabízených aktivit v domově? (3.6.4)

- |   |     |
|---|-----|
| <input type="checkbox"/> ano              | 35x |
| <input type="checkbox"/> nevím            | 2x  |
| <input type="checkbox"/> ne + zdůvodnění: | 2x  |

#### 2. Může váš příbuzný v případě potřeby požádat pracovníky o doprovod a zajištění dopravy např. na nákup, na hřbitov, do původního bydliště,...? (3.7.2)

- |   |     |
|---|-----|
| <input type="checkbox"/> ano              | 24x |
| <input type="checkbox"/> nevím            | 6x  |
| <input type="checkbox"/> ne + zdůvodnění: | 9x  |

#### 3. Může váš příbuzný (uživatel) bezpečně využít schránku důvěry? (4.2.3)

- |   |     |
|---|-----|
| <input type="checkbox"/> ano              | 29x |
| <input type="checkbox"/> nevím            | 5x  |
| <input type="checkbox"/> ne + zdůvodnění: | 5x  |



Příloha č. 4



**Externí spolupráce:**

MUDr. Pavla Porodová – pracovně lékařské služby

PhDr. Miroslav Frnoch – supervize přímé péče

BOZPO Kheilová s.r.o. – podpora při zajišťování bezpečných  
pracovních podmínek

BOZPO Kheilová s.r.o. – podpora při zajišťování protipožárních  
opatření a bezpečnosti

**Zpracovala:**

Mgr. et Bc. Alena Sakařová

Podklady připravily:

Daniela Valentová – ekonomický úsek

Petra Novotná – personální a mzdový úsek

Mgr. Alena Trachtová – sociální úsek

Lenka Marková – zdravotní, ošetrovatelský a pečovatelský úsek

Mgr. Marie Ondřichová – aktivizace a kultura

Lenka Kašparová, Petra Ondřichová – fyzioterapie a rehabilitační  
ošetrovatelství

Mgr. Pavlína Pechušková – stravování a nutriční péče

Pavlína Honsová, kolektiv PSS – Fotodokumentace

