



Na Libuši 999, 391 65 Bechyně
IČ: 75011239
Organizace zřizovaná Jihočeským krajem

VÝROČNÍ ZPRÁVA 2018



Jihočeský kraj

OBSAH

<i>Hospodaření organizace</i>	6
<i>Personální zajištění služby</i>	11
<i>Provozní úsek</i>	13
<i>Úsek údržby/Stravovací úsek</i>	14
<i>Zdravotní a ošetrovatelská péče</i>	16
<i>Sociální péče</i>	18
<i>Fyzioterapie</i>	20
<i>Dopolední a odpolední aktivity</i>	22
<i>Uskutečněné kulturní a společenské akce v roce 2018</i>	29
<i>Dárci</i>	32
<i>Příloha 1</i>	33
<i>Příloha 2</i>	36
<i>Příloha 3</i>	38

Vážení přátelé,

předkládám Vám výroční zprávu za rok 2018, který byl z mého pohledu pro naši organizaci úspěšný. Výroční zpráva není pouhým výčtem ekonomických ukazatelů, ale má ambici seznámit vás alespoň částečně s tím, co důležitého se odehrálo v našem domově pro seniory. Rok 2016 byl rokem startujícím první období uceleného rozvojového plánu na roky 2016 až 2018. Tento plán se nám podařilo splnit, a protože byl zaměřen na „dodání“ interiéru jak společných prostor, atrií, tak i pokojů klientů, tak o to větší radost nám činí skutečnost, že jsme plán splnili. A protože naše hlavní činnost spočívá především v poskytování sociální pobytové služby, chci vám zprostředkovat pohled do činností všech úseků v organizaci, které se na poskytování služby podílejí.

Současně děkuji všem zaměstnancům Domova pro seniory Bechyně za jejich každodenní péči o naše klienty, za každodenní práci ve prospěch našich klientů a organizaci a také za to, že vytvářejí příjemnou přátelskou atmosféru pro práci svoji i pro své kolegy.

Mgr. et Bc. Alena Sakařová, R. N.



Základní údaje

Název poskytovatele:	Domov pro seniory Bechyně
Sídlo organizace:	Na Libuši 999, 391 65 Bechyně
Právní forma:	příspěvková organizace s právní subjektivitou
IČO:	75011239
telefon/ fax:	381 211 024
e-mail:	info@ddbeyhne.cz
internetové stránky:	www.ddbeyhne.cz
facebookový profil:	www.facebook.com/Domov-pro-seniory-Bechyne
Statutární zástupce:	Mgr.et Bc. Alena Sakařová, ředitelka reditelka@ddbeyhne.cz telefon: 381 200 638, 775 096 796
Zřizovatel:	Jihočeský kraj se sídlem Krajský úřad Jihočeský kraj U Zimního stadionu 1952/2 370 76 České Budějovice



- a) Organizace je zřízena za účelem poskytování sociálních služeb dle zákona č. 108/2006 Sb., o sociálních službách ve znění pozdějších předpisů. Při své činnosti zachovává přirozené vztahové sítě, respektuje práva a lidskou důstojnost každého uživatele.
- b) Organizace poskytuje služby sociální péče dle § 38 zákona č. 108/2006 Sb. o sociálních službách ve znění pozdějších předpisů a základní činnosti dle ustanovení § 35 v závislosti na druhu poskytované sociální služby
- c) Domov pro seniory dle ustanovení § 49 – organizace je zřízena pro poskytování pobytové služby osobám, které mají sníženou soběstačnost zejména z důvodu věku a zdravotního stavu, a které již potřebují určitou pomoc, podporu, případně plné zajištění svých základních potřeb, které nemohou být zajištěny jejich rodinou či terénními nebo ambulantními sociálními službami.
- d) Organizace je zřízena pro poskytování pobytových služeb pro osoby, které dosáhly věku rozhodného pro přiznání starobního důchodu, nebo pro dospělé osoby, které jsou posouzeny jako plně invalidní.
- e) V našem domově poskytujeme klientům sociální pobytovou službu. Zajišťujeme jim zde prožití klidného stáří v příjemném a bezpečném prostředí. Naše služba patří seniorům, kteří de dostali do tíživé životní situace v důsledku stáří či změny zdravotního stavu a nemají ve svém okolí nikoho, kdo by jim pomohl tuto situaci řešit. Námi poskytovanou službou podporujeme běžný způsob života a udržení soběstačnosti co nejdéle. Tím chceme zajistit důstojné prožití stáří. Prioritou domova je poskytovat služby individuálních potřeb klientů odborným a empatickým týmem.
- f) Cílová skupina. Služba je určena seniorům, kteří mají sníženou soběstačnost zejména z důvodu věku nebo změny zdravotního stavu a vyžadují pravidelnou pomoc jiné osoby, potřebují s ohledem na zdravotní stav průběžnou ošetrovatelskou péči a seniorům nad 60 let.

VÝSLEDEK HOSPODAŘENÍ, NÁKLADY A VÝNOSY V ROCE 2018

Hospodaření v roce 2018 jsme zakončili ziskem ve výši 276,99 tis. Kč. Celková výše nákladů činila 53.034,3 tis. Kč, celková výše výnosů činila 53 311,3 tis. Kč.

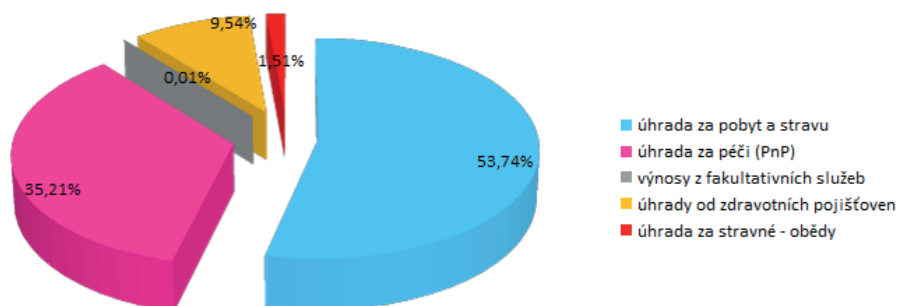
Čerpání finančního plánu probíhalo po celý rok rovnoměrně. Významný vliv na hospodaření organizace bylo poskytnutí neinvestiční účelové dotace na podporu zajišťování základních činností poskytování sociální služby ve výši 19.121 tis. Kč a poskytnutí neinvestičního příspěvku na krytí provozních nákladů včetně odpisů ve výši 4 700 tis. Kč.

V průběhu roku jsme nečerpali příspěvek od Úřadu práce.

Co se týče položkového čerpání výnosů, tržby z prodeje služeb včetně výkonů ZP byly splněny na 98,68 % vůči finančnímu plánu.

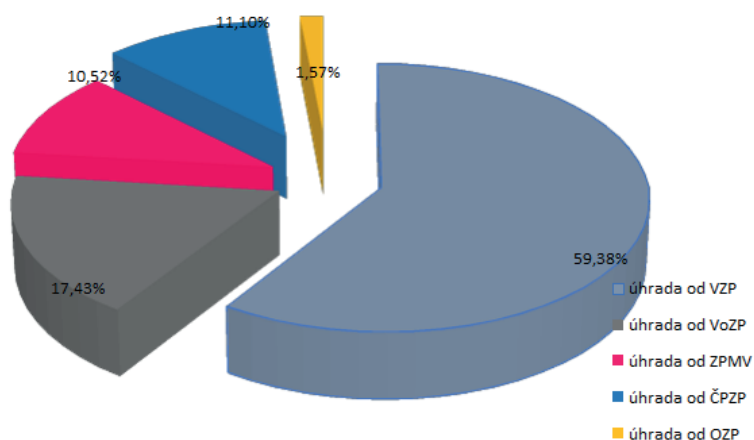
Struktura výnosů tržeb za služby dle skutečnosti:

Služba	tržby v tis. Kč
úhrada za pobyt a stravu	15 642,62
úhrada za péči (PnP)	10 248,27
výnosy z fakultativních služeb	3,94
úhrady od zdravotních pojišťoven	2 776,22
úhrada za stravné, vstupné	438,45
Celkem služby	29 109,50



STRUKTURA PŘÍJMŮ OD ZDRAVOTNÍCH POJIŠŤOVEN:

Pojišťovna	tržby v tis. Kč
úhrada od VZP	1 648,48
úhrada od VoZP	483,89
úhrada od ZPMV	292,07
úhrada od ČPZP	308,24
úhrada od OZP	43,54
Celkem	2 776,22



NÁVRH NA ROZDĚLENÍ VÝSLEDKU HOSPODAŘENÍ

Dosažený zisk z hospodaření za rok 2018 ve výši 276,99 tis. Kč navrhujeme převést do rezervního fondu.

PŘEHLED ČERPÁNÍ ÚČELOVÝCH DOTACÍ A PŘÍSPĚVKŮ

Účelové neinvestiční dotace poskytnuté na základě smluv z prostředků Jihočeského kraje ve výši 19 207 030 Kč byly vyčerpány v plné výši a to na:

1. SDO/OSOV/037/18

osobní náklady 17 120 000 Kč na platy, mzdy a odvody

1. SDO/OSOV/037/18

provozní náklady 2 001 000 Kč na služby a energie

2. MPSV čj. 2018/238096-221

okamžitě řešení mimořádné situace dle § 104 zákona 108/2006 Sb. v souvislosti s ukončením činnosti organizace DOMICIL aktivních seniorů z.ú. ve výši 86.030 Kč na provozní náklady

Poskytnutí a čerpání neinvestičního příspěvku od zřizovatele v roce 2018

Na základě usnesení rady a Zastupitelstva JČK byl schválen a poskytnut neinvestiční příspěvek na krytí provozních nákladů včetně odpisů organizace celkem ve výši 4 700 tis. Kč. Částka je určena na financování základních činností sociální služby domova pro seniory Bechyně. Příspěvek byl vyčerpán v plné výši na položky:

Odpisy hmotného majetku	2 493,15 tis. Kč
Spotřeba vody	622,91 tis. Kč
Náklady na plat a odvody rehabilitační pracovník	295,57 tis. Kč
Pořízení DDHM	1 288,37 tis. Kč
Celkem	4 700,00 tis. Kč

TVORBA A UŽITÍ PENĚŽNÍCH FONDŮ V ROCE 2018

FKSP – Základní přiděl do FKSP činil 551 815,14 Kč, celkové čerpání 432 067 Kč, z toho na stravování zaměstnanců 159 666 Kč, na kulturu a tělovýchovu 25 901 Kč, na životní jubilea 22 500 Kč a na úhradu příspěvku na penzijní připojištění 224 000 Kč.

Fond odměn – bez přírůstků a čerpání během roku.

Rezervní fond ze zlepšeného výsledku hospodaření – počáteční zůstatek fondu činil 212.379,14 Kč. Na základě rozhodnutí JČK o rozdělení zlepšeného výsledku hospodaření za rok 2017 byl fond navýšen o výši HV za rok 2017 v částce 78 550,32 Kč. Celková výše fondu činí 290.929,46 Kč.

Rezervní fond z ostatních titulů – byl navýšen poskytnutými finančními dary ve výši 91 500,- Kč v souladu s darovacími smlouvami. Vyčerpáno z fondu bylo 47 533,- Kč na pořízení drobného hmotného majetku a služeb v souladu s darovacími smlouvami. Celková výše fondu činí 144.820,61 Kč

Fond reprodukce majetku (investic) – byl pravidelně tvořen ve výši měsíčních odpisů – celková roční výše tvorby dle odpisů je 2 493 148,08 Kč. Čerpání fondu investic bylo v celkové výši 567 756,- Kč, a to na pořízení:

Serveru a příslušenství ve výši	146 048 Kč
Rozšíření dorozumivacího zařízení na pokojích pro klienty	145 898 Kč
Montáž vertikálních žaluzií na pokoje klientů	68 319 Kč
Investiční oprava výměna světlíku ve 3 NP domova	207 491 Kč
Celková výše fondu reprodukce majetku je	11 388 752,90 Kč.

U všech fondů bylo v roce 2018 zajištěno finanční krytí.

MZDOVÉ NÁKLADY, ZAMĚŠTNANCI, PRŮMĚRNÝ PLAT

Celkové mzdové náklady činily:	27 633 867 Kč
z toho : platy zaměstnanců	27 394 910 Kč
odstupné	0 Kč
náhrada za PN	195 847 Kč
OON	43 110 Kč
Fyzický stav zaměstnanců k 31. 12. 2018	92
Průměrný přepočtený stav zaměstnanců k 31. 12. 2018:	90,92
Průměrný měsíční plat v Kč	25 266 Kč

PÉČE O SPRAVOVANÝ MAJETEK, INVESTIČNÍ ČINNOST

Během roku jsme pořizovali další chybějící vybavení nového objektu. Jednalo se o nábytek do respirií a pokojů klientů. Dále židle do školící místnosti a do sokolovny, kancelářská křesla, výpočetní techniku, magnetické tabule, paletový vozík, televizi, chladničku, mobilní telefony, čističky vzduchu, vozíky přepravní a úklidové, klasická lůžka, jídelní stoly SOLIDO k lůžkům a další. Do kuchyně jsme pořídili chybějící nádobí z důvodu opotřebení stávajícího

Z důvodu zesilujících se požadavků na jednolůžkové pokoje jsme provedli úpravu stávajících dvoulůžkových pokojů rozdělením prostoru pomocí vertikálních žaluzií. Do nově vzniklého prostoru jsme pořídili nábytek jako náhradu za kuchyňskou linku. Zároveň jsme ale museli zabezpečit komunikaci klienta z hlediska zdraví, podpory a bezpečnosti s personálem. T těchto důvodů jsme přistoupili k úpravě vedení signalizačního zařízení, kdy jsme ve spolupráci s dodavatelskou firmou přetáhli kabely na opačné strany pokojů tak, aby po rozdělení prostoru měl každý klient signalizační zařízení na dosah u lůžka.

Pro zkvalitnění ošetrovatelské péče jsme pořídili nový zvedák pro snadnější manipulaci s klientem, sprchovací lůžko a sprchovací křeslo.

Pro aktivizační činnost byly zakoupeny napodobeniny domácích mazlíčků, panenky, mobilní troubu pro pečení s klienty. Byly zahájeny práce na úpravě atrie. Ze současných travnatých ploch chceme vybudovat zahradu k zahradní smyslové aktivizaci, kde by se klienti jednak zapojili do péče o zahradu, ale i zde relaxovali a využívali prostory k zahradní terapii. V letošním roce jsme začali zahradnickými pracemi a nákupem duhového zahradního nábytku. Vybuďovali jsme rehabilitační chodníček. Budeme pokračovat s realizací úprav i v následujících letech.

POHLEDÁVKY, ZÁVAZKY

Naše organizace nemá pohledávky a závazky po splatnosti.

Máme tvořeny dohadné účty aktivní ve výši 20 816 930,76 Kč. Jedná se o transfery ze SR – poskytnutá neinvestiční účelová dotace na základní sociální službu ve výši 19 121 000 Kč. Vyúčtování zálohy na dotaci bude provedeno v únoru 2018 na základě prokázaného čerpání nákladů a vyúčtování dotace s JČK. Další dohadná položka je ve výši 1 695 930,76 Kč, což představuje vyčíslení pohledávky za VZP a ČP ZP, kdy v roce 2018 obě zdravotní pojišťovny poskytovaly finanční prostředky zálohově dle úhradové vyhlášky 273/2015 Sb. a dle úhradových dodatků pro rok 2018. Po ročním vyúčtování v roce 2019 budou dohadné položky zúčtovány a případné nedoplatky budou připsány na náš bankovní účet.

„Spolufinancování neinvestičních nákladů souvisejících se zajišťováním základních činností při poskytování sociálních služeb v Domově pro seniory v Bechyni je podpořeno z rozpočtu Jihočeského kraje.“



Jihočeský kraj

Kontroly v organizaci

17. 4. 2018 byla provedena kontrola na dodržování zákona č. 262/2006 Sb. Ve smyslu zabezpečení úkolů v oblasti bezpečnosti při práci inspektorem Odborového svazu zdravotnictví a sociální péče v ČR.

17. 7. 2018 byla provedena kontrola využití poskytnuté účelové dotace z rozpočtu Jihočeského kraje poskytovatelům sociálních služeb podle zákona č. 320/2001 Sb. a zákona č. 255/2012 Sb. Kontrolu provedly pracovnice OSOV KÚ Jihočeského kraje, oddělení kontroly a financování.

17. 10. 2018 KHS Jihočeského kraje provedla kontrolu proočkování klientů.

5. 11. 2018 KHS Jihočeského kraje provedla kontrolu dodržování hygienických předpisů ve stravovacím provozu.

Při kontrolách nebyla zjištěna pochybení bránící provozu organizace.

Personální zajištění služby

Pracovní pozice	počet
ředitelka	1
asistentka ředitelky	1
vedoucí provozního úseku	1
ekonomka	1
účetní	1
personální a mzdová účetní	1
sociální pracovnice	3
pracovnice v sociálních službách nepedagogická činnost	6
vrchní sestra	1
všeobecná sestra/praktická sestra	14/1
pracovník v sociálních službách přímá péče	34
nutriční terapeut	0,2
vedoucí stravovacího úseku	1
kuchař(ka)/pomocná kuchařka/pomocná síla	4/3/1
uklízečka/nákupčí	8/0,5
pradlena	3
recepční	3,2
Provozní technik/údržbář	1/1
celkem	90,9

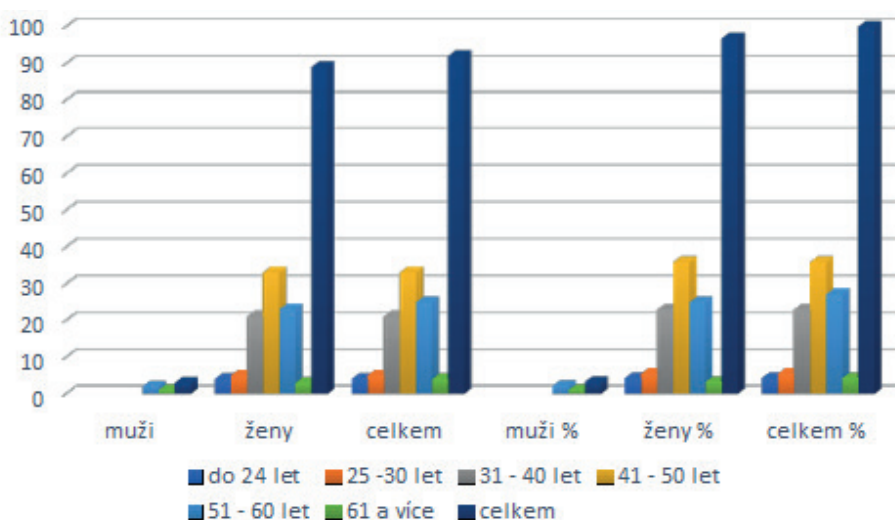
V průběhu roku bylo přijato do pracovního poměru 19 zaměstnanců. Pracovní poměr ukončilo 13 zaměstnanců. Nejčastějším způsobem ukončení pracovního poměru byl § 50 ZP, tj. výpověď ze strany zaměstnance. Dále následuje skončení pracovního poměru uplynutím sjednané doby (§ 65 ZP), v jednom případě byl ukončen pracovní poměr dohodou.

PRACOVNÍ NESCHOPNOSTI K 31. 12. 2018

	Kalendářní dny	Pracovní dny	Vyplacené náhrady
Nemoc	225	169	187 175 Kč
Úraz pracovní	28	18	4724
Úraz nepracovní	33	16	3948
OČR	296	194	0
PPM	1 061	415	0

VĚKOVÁ STRUKTURA ZAMĚSTNANCŮ K 31. 12. 2017

	muži	ženy	celkem	muži %	ženy %	celkem %
do 24 let	0	4	4	0	4,35	4,35
25 -30 let	0	5	5	0	5,43	5,43
31 - 40 let	0	21	21	0	22,83	22,83
41 - 50 let	0	33	33	0	35,87	35,87
51 - 60 let	2	23	25	2,17	25,00	27,17
61 a více	1	3	4	1,09	3,26	4,35
celkem	3	89	92	3,26	96,74	100,00

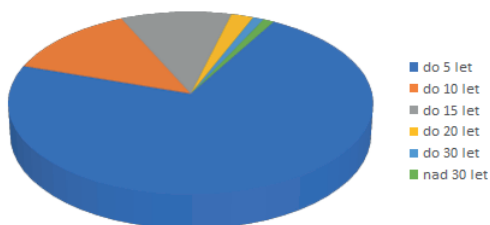


STRUKTURA VZDĚLÁNÍ ZAMĚSTNANCŮ K 31. 12. 2018

	muži	ženy	celkem	muži %	ženy %	celkem %
základní	0	7	7	0,00	7,61	7,61
střední odborné (vyučen)	3	35	38	3,26	38,04	41,30
úplné střední všeobecné	0	34	34	0,00	36,96	36,96
vyšší odborné	0	4	4	0,00	4,35	4,35
bakalářské	0	4	4	0,00	4,35	4,35
vysokoškolské	0	5	5	0,00	5,43	5,43
celkem	3	89	92	3,26	96,74	100,00

TRVÁNÍ PRACOVNÍHO POMĚRU ZAMĚSTNANCŮ K 31. 12. 2018

doba trvání	počet
do 5 let	66
do 10 let	12
do 15 let	10
do 20 let	2
do 30 let	1
nad 30 let	1



Provozní útvar svou činností zajišťuje pro naše klienty veškeré provozní služby týkající se úklidu, praní a údržby prádla, zajišťování drobných nákupů a pochůzek pro klienty a v neposlední řadě služby recepce.

Služby recepce jsou velmi důležitou součástí bezpečného chodu domova, neboť jejím hlavním úkolem je především zajišťování bezpečí a ochrana majetku našich klientů před nepovolanými návštěvníky.

K tomu pomáhá instalovaný kamerový systém, který je pravidelně denně kontrolován a vyhodnocován a také samozřejmě kontroly všech příchozích návštěv, aby nedocházelo k volnému pohybu cizích a nepovolaných osob po objektu domova.

Součástí služeb zajišťovaných recepcí pro naše klienty jsou i drobné služby například aktivizační obchůdek. Tento obchůdek slouží klientům, kteří se sami nedostanou mimo objekt, ale přesto by si rádi občas sami nakoupili např. nějakou malou sušenku či jinou drobnost na chuť. Obchůdek neslouží k výdělku, ale pro aktivizační činnost našich klientů. Proto zboží je vždy prodáváno v nákupních cenách.

Provoz recepce je denně zajišťován od 5.30–22.00 hod.

Jednou ze služeb provozního útvaru je i každodenní zajišťování drobných nákupů a pochůzek pro klienty, kteří toto již sami nezvládají. Tuto službu provádí nákupčí domova.

Pořádek a úklid všech prostor domova včetně bytů klientů zajišťuje osmičlenný tým uklízeček, a to denně i o víkendu a svátcích. Nedílnou součástí jejich každodenní práce je moderní vybavení, jako jsou dávkovače čisticích prostředků, úklidové vozíky, parní čističe a v neposlední řadě čisticí stroj na podlahy.

Náklady na čisticí a desinfekční prostředky v roce 2018 činily **424 680 Kč**.

Prádelna zajišťuje denně praní prádla pro klienty a pracovní oděvy pro zaměstnance ve velkých moderně vybavených prostorách, které odpovídají nárokům a hygienickým požadavkům kladeným na toto odvětví služby. Při praní je používána moderní technologie, s využitím automatických dávkovacích zařízení pro optimální dávkování pracích prostředků, čímž je zajištěno, že nedochází k plýtvání a následně zbytečnému znečištění životního prostředí.

Nedílnou součástí služeb prádelny je také následná údržba, žehlení, šití a drobné opravy a v neposlední řadě rozvoz prádla každému klientovi.

Náklady na prací prostředky v roce 2018 činily celkem **143 968 Kč** přičemž průměrná denní kapacita vypraného prádla činí cca **310–320 kg**

Služba prádelny je zajišťována v pracovní dny.

Úsek údržby je pomyslně rozdělen na část údržby majetku a na část správy objektu, kam spadá péče o technologické celky, bezchybný chod všech technologických částí objektu, vzduchotechnika, výtahy apod. zaměstnanci úseku pečují o velké zelené plochy v areálu domova, starají se o komunikace v areálu objektu. Komunikace s dodavatelem stavby v rámci reklamčních řízení. Další povinností je provozování autoprovozu a s tím spojená péče o služební automobily.

Bez součinnosti úseku údržby s ostatními úseky činnosti by nebyl možný provoz celého sociálního zařízení.

STRAVOVACÍ ÚSEK

V současné době sestavuje jídelní lístky vedoucí stravovacího úseku ve spolupráci s ředitelkou organizace. Komunikaci s klienty na téma výživy, stravování a vyhodnocování nutričních screeningů klientů je v kompetenci všeobecných sester, kdy staniční sestry na jejich základě rozhodují o úpravě stravy klientů (mechanicky upravovaná strava). Klientům, kteří jsou ve stavu podvýživy, popř. v nutričním riziku, po úraze nebo po delším pobytu v nemocničním zařízení je nabídnuta proteinová dieta. Proteinová dieta spočívá v popíjení speciálních nutričních přípravků (tzv. sippingů) a v nahrazení běžných odpoledních svačín proteinovými dezerty, které kuchyně připravuje přímo z Nutridrinků dle stanovených receptur. Toto dietní opatření je již v kompetenci ošetřujícího lékaře. V některých složitějších případech je situace konzultována s odborníky v Nutriční ambulanci tábořské nemocnice.

Klienti domova mají ve všední dny možnost výběru ze dvou variant jídel jak k snídani, k obědu tak i k večeři. O víkendu se vaří jedna varianta jídel k snídani a obědu a k večeři je opět výběr ze dvou variant.

Všechny pokrmy jsou připravovány na základě zásad racionální stravy, tak, aby byly nutričně plnohodnotné s dostatečným zastoupením kvalitních bílkovin, složitých sacharidů, ovoce, zeleniny a mléčných výrobků. V rámci celého týdne je dodržována nutriční vyváženost jídelníčku, tak, aby se příslušně druhy masa, příloh i zeleniny střídaly. Jídelní lístky jsou sestavovány pro diabetiky, klienty s šetrící dietou a klienty vyžadující mixovanou stravu a mleté maso. U klientů jsou respektovány jejich osobní preference v jídlu. V případě potřeby jsme schopni vyjít vstříc i klientovi s individuálními nutričními potřebami plynoucími z jeho zdravotního stavu, ale i celoživotních zvyklostí. Jsme připraveni vařit i vegetariánskou stravu, pokud ji bude vyžadovat ať už klient nebo zaměstnanec.

Stravovací úsek

Počty skutečně odebraných porcí od 1. 1. 2018 do 31. 12. 2018

Podkategorie	Snídaně	Přesnídávka	Oběd	Svačina	Večeře	Druhá večeře
Klienti						
3 (normální strava)	19 867	19 863	19 604	17 883	17 854	0
9 (diabetická strava)	15 799	15 797	15 765	15 354	15 339	4 618
2 (šetřící strava)	2 997	2 997	2 995	2 966	2 964	0
4 (žlučnicková strava)	279	279	279	279	279	0
9/4 (šetřící diabetická)	796	796	795	795	796	383
PEG (NG sonda)	0	0	0	0	0	0
B/lep (B/lep bezlepková)	365	365	365	365	365	0
9/nes (9 neslaná)	28	28	28	28	28	27
9/P (proteínová dia)	1 833	1 833	1 834	1 827	1 834	337
3/P (proteínová)	1 681	1 681	1 683	1 675	1 679	0
2/P (proteínová2)	0	0	0	0	0	0
4/P (proteínová4)	83	83	83	83	83	0
Součet:	43 728	43 722	43 431	41 255	41 221	5 365
Ostatní						
ZAM (zaměstanci)	0	0	8 255	0	0	0
OŠP (sestry směny)	0	0	4 388	0	24	0
ZDR (sestry ranní)	0	0	158	0	0	0
DUCH (důchodci)	0	0	300	0	0	0
Součet:	0	0	13 101	0	24	0
Celkem za období:	43 728	43 722	56 532	41 255	41 245	5 365

Zdravotní péče je poskytována registrovanými všeobecnými sestrami, které také provádějí ošetrovatelskou rehabilitaci. Zdravotní a ošetrovatelskou péči poskytujeme v našem domově v souladu se zákonem č. 108/2006 Sb., o sociálních službách ve znění pozdějších předpisů – všeobecné sestry, praktické sestry a pracovníci přímé obslužné péče. V našem domově v roce 2018 pracovalo 13,75 všeobecných sester, 1 praktická sestra a 34 pracovníků přímé obslužné péče. Maximálně využíváme znalostí a dovedností odborného personálu a tím dochází k udržení a ke zlepšování zdravotního stavu klientů a jejich soběstačnosti. Také se nám daří alespoň částečně naplňovat náš cíl a tím je právě podpora v soběstačnosti klientů a její udržení co nejdéle. Celý tým všeobecných sester i pracovníci přímé péče se i nadále ve svém oboru vzdělávají a své poznatky uplatňují v péči o klienty. V roce 2018 pracovníci přímé péče absolvovali odborné stáže v Hospici Prachatice, které byly zaměřené na zkvalitnění paliativní péče, kterou u nás v domově poskytujeme. Péče je poskytována v nepřetržitém provozu. Veškerá ošetrovatelská a rehabilitační péče je prováděna na základě indikace praktického lékaře, který dochází do našeho domova jedenkrát týdně. Jedenkrát za měsíc zde také máme k dispozici odborného lékaře psychiatra. Další odborná vyšetření u lékařů specialistů jsou realizována v jejich odborných ambulancích. Pokud není možné, aby na toto vyšetření doprovodila klienta rodina, a je-li doprovod nezbytný, doprovází klienta na ošetření člen našeho odborného týmu. Pro zlepšení mobility klientů a zlepšení jejich zdravotního stavu je klientům poskytována rehabilitační ošetrovatelská péče, která velmi často vede ke zlepšení fyzické kondice, posílení sebevědomí a k udržení soběstačnosti klientů. Komplexní ošetrovatelská péče je poskytována zejména imobilním nebo částečně imobilním klientům. Lůžka všech klientů jsou polohovací a u imobilních klientů jsou doplněna antidekubitními matracemi, podložkami a dalšími antidekubitními pomůckami. Důležitou součástí našeho týmu je nutriční terapeutka. Odborník na výživu nám pomáhá u seniorů udržovat správné dávky důležitých živin ve stravě a tím předcházet nežádoucí podvýživě u klientů. Nutriční terapeutka odborně vypracovala speciální jídelníček pro mixovanou stravu a dlouhodobě spolupracuje s Nutriční ambulancí v Nemocnici Tábor, kde nám pro klienty v riziku podvýživy zajišťují sipping.

Bazální stimulace – u 23 klientů byla aktivně využívána bazální stimulace, což je ošetrovatelsko-pedagogický koncept. Je velice vhodný u klientů se zdravotními potížemi, u klientů, kteří nejsou schopni zúčastnit se běžných aktivit. Pro poskytování bazální stimulace prošly pracovnice přímé péče školením.

V roce 2018 bylo ke zkvalitnění péče o klienty pořízeno:

- Nový zvedák
- Toaletní a sprchové křeslo
- Sprchovací lůžko pro imobilní klienty
- Pomůcky a materiál na Aromaterapii
- Nové polohovací postele a noční stolky

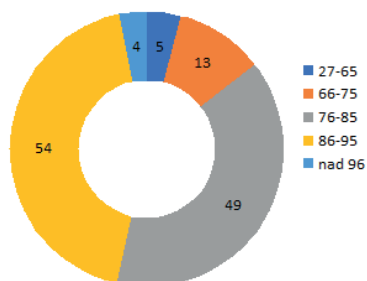
Naše organizace má uzavřenou smlouvu s pěti zdravotními pojišťovnami. Péče poskytnutá našimi všeobecnými sestrami je vykazována zdravotním pojišťovnám, se kterými máme uzavřenou Zvláštní smlouvu. V současné době máme nejvíce klientů registrovaných u Všeobecné zdravotní pojišťovny. Poskytnutou péči, resp. výkony vykazujeme všem zdravotním pojišťovnám pravidelně každý měsíc.

KAPACITA ZAŘÍZENÍ 31. 12. 2018

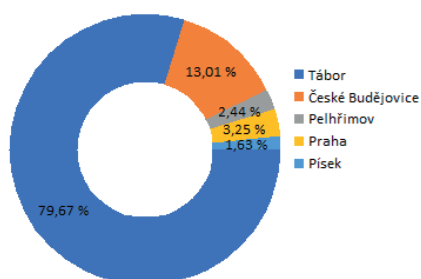
Kapacita zařízení	127 lůžek
Využití služby	99 %
Zahájení poskytování sociální služby	39
Ukončení poskytování sociální služby	46
Průměrný věk klientů	84,1

SKLADBA KLIENTŮ K 31. 12. 2018

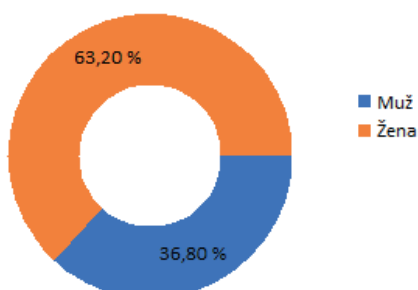
Věk



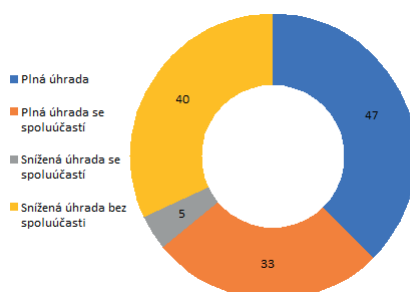
Trvalé bydliště



Pohlaví



Úhrada pobytu a stravy

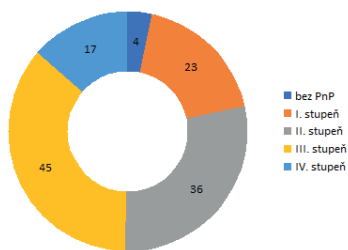


ÚHRADA POBYTU A STRAVY

Celkový příjem za úhradu pobytu a stravy za rok 2018	15 902 937 Kč
Průměrný měsíční příjem za úhradu pobytu a stravy	1 325 245 Kč
Vyplacený přeplatek za nepřítomnost klientů celkem	403 623 Kč
z toho za úhradu pobytu a stravy:	200 740 Kč
- z důvodu hospitalizace	74 255 Kč
- z důvodu dovolené	126 485 Kč
z toho za příspěvek na péči:	202 883 Kč
- z důvodu hospitalizace	175 312 Kč
- z důvodu dovolené	27 571 Kč

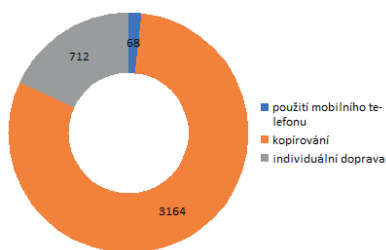
PŘÍSPĚVEK NA PÉČI (PnP)

Celkový příjem PnP za rok 2018	10 636 934 Kč
Průměrný měsíční příjem za PnP	886 411 Kč



FAKULTATIVNÍ SLUŽBY

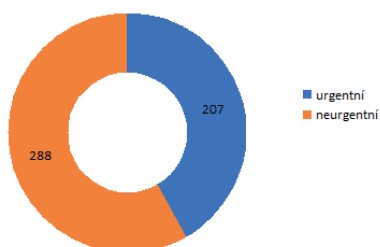
Celkový příjem FS za rok 2018	3 944 Kč
Průměrný příjem za FS za měsíc	329 Kč



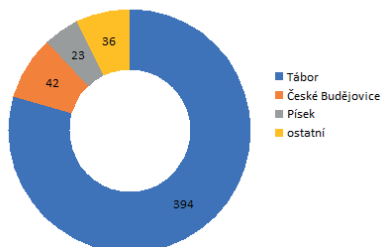
ŽÁDOSTI O POSKYTOVÁNÍ SOCIÁLNÍ SLUŽBY

Celkový počet evidovaných žádostí k 31.12. 2018	495
Počet přijatých žádostí o poskytování sociální služby za rok 2018	264
Žádosti uspokojené	39
Žádosti odmítnuté z důvodu nezačlenění žadatele do cílové skupiny	8

Naléhavost žádosti



Trvalé bydliště žadatele



V rámci poskytování sociální služby byla klientům pravidelně zajišťována pomoc při vyřizování jejich osobních záležitostí (platby složenek, SIPA, zajišťování léků, doprovod do banky apod.). Sociální pracovníce byly klientům nápomocny také při jednání s úřady či jinými institucemi (např. výměna občanských průkazů, žádosti o zaslání důchodu tzv. hromadným seznamem, žádosti o přiznání příspěvku na péči, jednání s příslušnými soudy o zastupování klienta apod.)

Domov pro seniory Bechyně umožnil ve svém zařízení vykonat odbornou praxi řadě studentů vysokých škol, příp. stážistům z jiných zařízení sociálních služeb, kterým byla poskytnuta plná podpora ze strany vedení i personálu domova.

Zlepšování mobility klientů, případně udržení pohyblivosti na stávající úrovni je jednou z našich priorit.

V domově pro seniory provádíme ošetrovatelskou rehabilitaci vedoucí k zlepšení zdravotního stavu (např. po operačních zákrocích s výměnou nebo jiným zásahem na kloubech, po mozkové nebo srdeční příhodě, při celkovém zhoršení zdravotního stavu vlivem diagnózy, prevence ochabnutí nebo naopak zatuhnutí svalů apod.) Ošetrovatelská rehabilitace je obvykle indikována lékařem, nebo využívána u klientů, kteří jsou námi nelékaři vysledováni jako riziková. Ošetrovatelskou rehabilitaci v našem domově provádí primárně všeobecná zdravotní sestra, která je zároveň proškolená certifikovaným kurzem zdravotní tělesná výchova pro seniory, rehabilitační ošetrování imobilních osob a dalšími kurzy zaměřenými na zdravý pohyb. Dílčí úlohu sehrávají také pracovnice přímé péče, které trvale motivují klienty ke zvládnutí denních činností a dopomáhají tam, kde klient sám již svou silou nestačí. Při své práci uplatňují prvky nejen z kinestetiky a bazální stimulace, čímž imobilním klientům velmi pomohou či uleví.

Také v roce 2018 probíhala odborná rehabilitace prováděná fyzioterapeutem s dlouholetou praxí, a to u klientů, jejichž zdravotní stav vyžaduje specifickou individuální péči.

Pro ovlivnění zdravotního stavu klientů používáme i specifické metody magnetoterapie, ošetření bioptronovou lampou, využití zahřívací podložky s amethystem. Nově se nám také velmi osvědčily **rašelinové zahřívací a prohřívací obklady**, které udrží teplo déle než původně používané pomůcky.

V domově pro seniory běží od počátku roku 2015 program „Senior zdravější“. V rámci tohoto projektu mají klienti možnost vybrat si ze široké nabídky pohybových aktivit. Mnozí klienti již pokládají za samozřejmost pravidelné pohybové aktivity (Ranní rozcvička, dopolední skupinové cvičení, Fit senior) a mají velmi poctivou docházku.

Pro zlepšování fyzické kondice klientů využíváme nadále zařízení a pomůcky pořízené v předchozích letech. Klienti mají možnost využívat 2 moderní rotopedy, Tai-Chi balanční úseč, hru Šipky. Pro rozvoj jemnohrubě motoriky klientů slouží hokejky, branky a míčky pro hru florbal. Přestože florbal je velmi akční sport, dokázali jsme pro hru nadchnout i klienty odkázané na invalidní vozík a také klienty s různou úrovní demence. Překvapilo nás, jak se v zápalu boje dokážou, jakoby zázrakem, velmi dobře rozpohybovat a zapojit smysly.

Skupinové cvičení jsme rozšířili o pravidelné „**Taneční rozcvičky**“, skladby jsou vybírány tematicky a každá má svou choreografii. Tuto novinku zavedla proškolená aktivizační pracovnice. Aby hudbu dobře slyšeli i nedoslýchaví klienti, a naopak pro některé nebyl zvuk příliš hlasitý, pořídili jsme pro tento účel **bezdrátový reproduktor**. Pro skupinové cvičení jsme „objevili“ nové pomůcky – např. plácačky na mouchy společně s balonky vytvořily velmi oblíbenou zábavu. Naši klienti jsou obvykle otevření našim nápadům, a tak se s chutí zapojili i do interiérového **volejbalu s nafukovacím míčem**. Místo klasické volejbalové sítě jsme pro tento účel pořídili **sít na badminton**. Nabídku programu Fit senior, kdy mají klienti 1x týdně možnost využít kromě již zmíněných pomůcek také šlapadla, chodící pás, elliptical, mobisit, terapeutický chodník, činky, therabandy, balanční čočky, se nám podařilo obohatit o nový, **modernější chodící/běhací pás**. Další novinkou a výrazným motivujícím prvkem je zařízení **Spoteee**. Jedná se systém video tras, které klienti mohou sledovat na obrazovce při šlapání na rotopedu, šlapadle, nebo při chůzi.

V loňském roce jsme se opět zúčastnili akce „**Jedeme v tom společně**“ pořádané DPS Vrbno pod Pradědem. Dva měsíce šlapali klienti na rotopedech, motodlaze i na obyčejných šlapadlech. Někteří si během dvou měsíců trvání akce tolik zvykli, že ve **šlapání plynule pokračovali celý rok**.

Z venkovních aktivit klienti rádi využívají hru Ruské kuželky, Pétanque, Krokety a za slunných a teplých dnů připravujeme klientům Kneipův chodník. Nově jsme v loňském roce vybudovali ve venkovním atriu **Terapeutický chodník**. Jedná se o „chodník“ jehož jednotlivé úseky jsou pokryty různými povrchy (kůra, kamínky, kameny, písek, polínka apod.) Chůze po různých površích ať už na boso či v obuvi s tenčí podrážkou výrazně stimuluje chodidlo nohy, ovlivňuje reflexní zóny chodidel a významně působí také na psychiku člověka. K chodníčku vozíme i klienty na invalidních vozíčkách. Mohou si povrchy „osahat“ pouze v sedu, nebo jim personál dopomůže si na každém druhu povrchu stoupnout. Chodíček je z bezpečnostních důvodů **doplněn zábradlím**.

Každým rokem se nám zvyšuje podíl klientů účastnících se skupinových a individuálních cvičení. Klienti se aktivně účastní pravidelných i občasných aktivit, mnohdy sami iniciují konání pohybové aktivity, což nás velmi těší.

Dopolední aktivity

Ranní kondiční cvičení (cvičení s oberballem, šátky, tyčí, taneční rozcvička)
Trénování paměti a reminiscence – trénujeme logické myšlení, slovní zásobu, dlouhodobou a krátkodobou paměť, koncentraci, výbavnost

Hudební aktivity – poslech písní různých žánrů, zpěv lidových písní, životopisy zpěváků a hudebních skladatelů, reminiscence na hudební témata

Kondiční cvičení – cvičení při zpěvu lidových písní, aktivity s míčem, pétanque, házení na cíl, ruské kuželky, kriket aj.

Domácí práce a tvořivá činnost – vaření, pečení, zahradničení, aranžování, tvorba sezónní výzdoby aj.

Klub přátel společenských a deskových her – deskové hry, karty, puzzle, bingo, aj.

Relaxační a dopoledne – aromaterapie, relaxační hudba

Smyslová aktivizace – koncept s pevně stanovenými pravidly, zaměřen na podněcování smyslů

„Žije se nám jako doma“ - projekt na oddělení ReVitaS, určen pro klienty v hlubších stádiích demence. Jde o navození domácí atmosféry, během celého dopoledne, rozvrh dne a veškeré činnosti jsou co nejvíce přizpůsobeny biografii klientů.

Namasté péče – probíhá denně od podzimu 2018, je určena pro lidi s pokročilou demencí či v terminálním stádiu života, kteří se nemohou aktivně účastnit jiných aktivit v domově, laskavá péče založená na klientových potřebách, relaxaci, masáží, aromaterapii atd.

(foto: smyslová aktivizace, pečení, oslava, Revitas)



Odpolední aktivity

Dámský klub – šití, pletení, háčkování, scrapbooking, rukodělné tvořivé činnosti

Sportovní pánský klub – nově zařazený od ledna 2018 do nabídky programů. Hraje se hokej na židličkách, soutěží dvě družstva proti sobě, do střelí více gólů do brány

Hospůdka – každé středeční odpoledne možnost sejít se s ostatními klienty, zahrát si mariáš či žolíky u piva, kávy a drobného občerstvení

Dokumentární klub – současné dokumenty věnující se aktuálním ožehavým tématům a následná diskuse k tématu

Pánský klub – práce se dřevem, reminiscence na „mužská témata“

Fit senior – individuální cvičení na cvičebních strojích pod dohledem rehabilitační sestry

Oslavy narozenin – pro oslavence je připravena na konci měsíce oslava s pohoštěním

Kino – zejména oblíbené filmy pro pamětníky, nebo filmy vztahující se k dané roční době či události, filmy pouštíme ve velkoplošné projekci, sledování sportovních událostí (mistrovství v hokeji, zimní olympijské hry...)

(foto: ZOH, sportovní klub, pánský klub, kuželky)



Další aktivity

Canisterapie – zajišťuje Hařík - canisterapeutické výcvikové centrum, o. s.

Felinoterapie – individuální kontakt s terapeutickou kočkou s dobrovolnicí

Možnost individuálního kontaktu s terapeutickým králíkem Tončou

Procházky a výlety – po okolí, posezení v prahu, doprovod do obchodu na nákup

Hudební vystoupení, divadla, výstavy, besedy – spolupracujeme s dětskými zájmovými kroužky, dětmi z MŠ Jahůdka, ze základních škol, studenty z SUPŠ Bechyně, s Kulturním střediskem, knihovnou a muzeem a dalšími organizacemi

Slavení tradičních svátků a událostí: masopust, MDŽ, Velikonoce, čarodějnice, výročí konce války, Den matek, Dušičky, Mikuláš, Vánoce, Silvestr

Různé – možnost shlédnutí filmů na přenosných DVD přehrávačích, poslech hudby, poslech zvukových knih pro nevidomé na kazetách či CD (zasílá Šmidingerova knihovna Strakonice), zprostředkování pomůcek k zájmové činnosti, sledování televize

Cvičení na venkovních rehabilitačních strojích, hra pétanque na petanqovém hřišti, ruské kuželky, kriket aj.

(foto: degustace, dudáci, Piňakoláda, procházka, výlet)



Duchovní služby

Římskokatolická bohoslužba – každý týden v sobotu od 14.30 hod. – kněz římskokatolické církve Mgr. Tomáš Hajda a akolyta Ing. Martin Halama
Bohoslužby Československé církve husitské – 2. čtvrtek v měsíci – zajišťuje farář pan Horek

Povídání o životě z křesťanského pohledu – pondělky 1x za 2 týdny – zajišťuje dobrovolník Mgr. Otakar Novák

Vzpomínková bohoslužba za zemřelé klienty s účastí pozůstalých rodin

Dobrovolnictví

V roce 2018 jsme evidovali 6 dobrovolníků. Dobrovolníci mají možnost se věnovat našim klientům individuálně (popovídat si s klientem a vyslechnout ho, jít s klientem na procházku, do obchodu, předčítat knihy aj.), nebo vést skupinu a realizovat ve svých zájmech a dovednostech v rámci dobrovolnické činnosti. Naši dobrovolníci např. vedou „Výtvarnou dílnu“, duchovně zaměřený program „Povídání o životě z křesťanského pohledu, či felinoterapii (terapii s kočkou).

PROJEKTY

V roce 2018 jsme pokračovali v úspěšných projektech, kterým jsme se věnovali již v předchozích letech. Jsou jimi:

Projekt „Jedeme v tom společně“

Třetí ročník projektu „Jedeme v tom společně“, kdy klienti tentokrát putovali během dvou měsíců po vlastech českých na rotopedech. V tomto roce jsme se umístili v první polovině pelotonu. Projekt byl ukončen závěrečným předáním diplomů a medailí.



Projekt „Mezi-námi“

Čtvrtým rokem pokračuje mezigenerační projekt s předškolní třídou z MŠ Jahůdka, třetí třídou ze ZŠ Františka Křížáka a to s podporou společnosti Mezi-námi o.p.s. Dubnové setkání dětí z MŠ a našich seniorů bylo tak trochu výjimečné, díky společnosti Mezi – námi o.p.s přijal pozvání do našeho domova taneční mistr PhDr. Petr Veleta. Roztančil nejen děti a seniory setkávající se v projektu, ale také pečující.



Projekt „Uplet čtverec“

Klientky v rámci Dámského klubu pracovaly na tvorbě pletených a háčkovaných čtverců, které putují do české organizace Šikovné ruce pomoci. Odtud se dostanou do potřebných míst, kde ze čtverců sešívají deky pro potřebné.



Ježíškova vnučata

Projekt Českého rozhlasu, předávání dáreků anonymními dárce z české veřejnosti osamělým seniorům. Český rozhlas jako bonus za účast v projektu uskutečnil v našem zařízení přednášku s názvem „Zvony

vašeho srdce". Klienti se mohli zaposlouchat nejen do výkladu redaktora Jana Kopřivy, ale také do tónů zajímavých zvonů v naší budějovické diecézi, i zvonů z obcí, odkud někteří naši klienti pocházejí.

72 hodin

6. ročník celorepublikového projektu „72 hodin“, který zaštituje Česká rada dětí a mládeže. V rámci těchto 72 mistrhodin se mohou děti a mládež po celé republice angažovat v dobrovolnické činnosti. Náš domov je zapojen do projektu již třetím rokem. Vystoupení dětského folklorního tanečního souboru pod vedením Sdružené obce baráčnické z Týna nad Vltavou a 12.10. Sazení ovocných stromů s místními skauty, v rámci projektu 72 hodin.



Univerzita třetího věku

Našemu domovu byla nabídnuta možnost absolvovat vzdělávání formou Univerzity třetího věku. Nabídka účastnit se projektu oslovila 15 seniorů z našeho domova. Pro ně byla ve spolupráci s pořadající organizací Pedagogickou fakultou JU v Českých Budějovicích uspořádána série přednášek s tématy atraktivními pro seniory a závěrečná exkurze na půdu Pedagogické fakulty. V prvním přednáškovém dopoledni se klienti mohli od Mgr. Michaely Pospíšilové dozvědět o důležitosti pohybu v seniorském věku, součástí byla i praktická ukázka severské chůze neboli chůze s Nordic walking holemi. Druhá přednáška byla věnována Podkarpatské Rusi, historie tohoto národa a obyvatelstva, o které nám poutavým vyprávěním přednášel PhDr. Miroslav Procházka, PhD, garant projektu. Třetí setkání bylo na téma Trénování paměti v třetím věku. Mgr. Marie Najmonová poodhalila fungování lidského mozku v souvislosti s učením se, vzpomínáním a zapomínáním a účastníci si mohli vyzkoušet také praktická cvičení, jak trénovat své mozkové závity. Setkávání vyvrcholila pozváním na Pedagogickou fakultu na Katedru aplikované fyziky a techniky, kdy nám odborníci ve svém oboru předváděli nejen pro nás, ale i pro další účastníky univerzity fyzikální experimenty na vlastní kůži, zejména pokusy s tekutým dusíkem. S tímto materiálem se všichni účastníci setkali poprvé v životě.



Virtuální univerzita

Na podzim jsme se zapojili do vědomostní soutěže „Virtuální univerzity“, kterou organizuje Domov pro seniory Vrbno pod Pradědem. Skupina seniorů v prvním říjnovém týdnu od pondělí do čtvrtka odpovídala a na 30 vědomostních otázek z několika okruhů (Československá Nej, československá hudba, československé putování, Jak nás znáte, aneb Jesenicko. V pátek proběhlo slavnostní vyhlášení výsledků. S ostatními zapojenými domovy jsme byli propojeni prostřednictvím aplikace Skype a také otázky se v nejkratším čase museli odeslat emailem organizátorům. Senioři z našeho domova se na virtuální univerzitu velice pečlivě připravovali, pročítali publikace a encyklopedie v rámci samostudia. Tato bedlivá příprava přinesla našemu domovu krásné 3. místo z celkem 16 zúčastněných domovů.



Oslava výročí 1. republiky

Poslední říjnový týden byl významné události v naší historii a to vzniku Československé republiky. Po celý týden jsme klienti mohli ochutnávat jídla významných a známých osobností uplynulé doby, např. prezidenta T.G. Masaryka, Edvarda Beneše, hvězd filmového plátna. V pondělí byl pro klienty připraven kvíz zábavnou formou, který obsahoval všeobecné otázky z naší historie. V následujících dnech se program věnoval životopisům prvorepublikových osobností, hudbě či stavbě bechyňského mostu „Duha“, který byl před 90-ti lety slavnostně zprovozněn. Kronikou města Bechyně z 20. a 30. let nás provedl místní amatérský historik pan Martin Gärtner. Celotýdenní program vyvrcholil čtvrteční slavnostní kavárnou. Během kavárny mohli klienti sledovat průřez společensko-politických, sportovních a kulturních událostí první republiky rok pro roce. Pro seniory byl zde k dispozici i stylový fotokoutek, kde se mohli nechat vyfotografovat s personálem, oblečených ve stylu 30. let. Rekvizity jako jsou klobouky, boa, kožešiny a další předměty, umocnily atmosféru fotografií a sklidily nečekaný úspěch nejen v domově, ale také u veřejnosti. Z fotografií vznikl také nástěnný roční kalendář.



Canisterapie

Canisterapie v Domově pro seniory Bechyně probíhá již dlouhá léta. Smlouvu o průběhu canisterapie jsme uzavřeli se sdružením HAFÍK. V našem domově probíhá formou skupinové a individuální canisterapie. Nejúčinnější a nejvíce intenzivní je individuální canisterapie, kdy je pes a canisterapeut v bezprostřední blízkosti klienta a v určenou dobu se věnují pouze jemu. Canisterapeutický pes je zvyklý pracovat i v lůžku, což je u imobilních klientů nedílnou součástí canisterapie. Klient tak vnímá svým tělem velikost psa, jeho



srst, dech, teplo a klid, který z něj vychází. Při takovém kontaktu pak dochází ke zklidnění klienta a k jeho celkovému uvolnění. Důležitá je pak také činnost proškoleného canisterapeuta, který s klientem dokáže navázat vztah, umí komunikovat i s klienty s těžkým stupněm demence, a hlavně umí zapojit klienta do péče o psa a tím procvičovat jemnou a hrubou motoriku, uvolňovat při práci se psem spasma horních končetin a procvičovat kognitivní funkce a komunikaci klienta. Canisterapie je velice žádanou a oblíbenou terapií, která přináší všem klientům velké pozitivní výsledky jak v hybnosti, tak v jejich psychice.



LEDEN

- 5. 1. Tříkrálové koledování dětí, na kytaru doprovází starokatolický duchovní Mgr. Alois Sassmann
- 16. 1. Třetí výročí zahájení sociální služby Domova pro seniory Bechyně, na harmoniku a bicí hrají Petr Kodad a Stanislav Fuka
- 26. 1. Přednáška RNDr. Karla Klašky „zač je toho loket“, aneb jak se dříve vážilo a měřilo

ÚNOR

- 2. 2. Bazárek
- 12. 2. Masopustní průvod s harmonikou, hraje pan Petr Vach
- 20. 2. Ples s živou hudbou, hraje kapela Klasik

BŘEZEN

- 8.3. Oslava Mezinárodního dne žen, hraje Duo Escalona
- 15.3. jarní tvořivá dílna se studenty SUPŠ
- 20.3. Hudební vystoupení Vladimír Pecháček z kapely Šlapeto

DUBEN

- 3.4. Velikonoční zpívání a koledování dětí ze ZŠ, doprovází starokatolický duchovní Alois Sassmann
- 12. 4. Degustace vína, ve spolupráci s Galvína Bechyně
- 18. 4. Koncert žáků Základní umělecké školy Václava Pichla v Bechyni
- 30. 4. Čarodějnický rej, k poslechu hraje pan Petr Vozka

KVĚTEN

- 9. 5. Exkurze na Pedagogickou fakultu v rámci Univerzity třetího věku
- 10. 5. Povídání o židovských jménech, ukázka židovských písní Mgr. Alois Sassmann, Mgr. Jakub Smrčka
- 14. 5. Mezinárodní den matek – hudební vystoupení Petr Kodad a Stanislav Fuka
- 28. 5. Přednáška RNDr. Karla Klašky „Brouk v hlavě“, aneb přísloví napoví

ČERVEN

- 12.6. „Klobouk ve křoví“, pěvecké vystoupení sólistů opery Jihočeského divadla při příležitosti 100. letého výročí vzniku ČSR
- 14. 6. Účast na soutěži v kuželkách a petanque v G-centru Tábor
- 14. 6. Autorské čtení poezie studentky SUPŠ Marie Dvořákové
- 21.6. Tradiční vítání léta – Temelínka
- 22.6. Exkurze na ZŠ Františka Křížíka

ČERVENEC

- 3.7. Přednáška Holandské praky a zahrady, Ing. Pavel Chlouba
- 9. 7. Loutkové divadlo O Sněhurce v podání Divadla Víti Marčíka

SRPEN

- 28. 8. Poutová dožínková zábava s tanečním vystoupením souboru Dražické panenky, klávesy a zpěv Petr Vozka

ZÁŘÍ

- 7. 9. Módní přehlídka
- 21. 9. Bazárek oblečení
- 21. 9. Přednáška RNDr. Karla Klašky „Vynálezy, které změnily svět“

ŘÍJEN

- 1. 10. Oslava svátku seniorů, hudební vystoupení dudácké kapely Bedrník
- 11. 10. Vystoupení dětského folklorního tanečního souboru pod vedením Sdružené boce baráčnické z Týna nad Vltavou, v rámci projektu 72 hodin
- 8. 10. Návštěva Městského muzea v Bechyni, výstava místních výtvarníků s názvem „Bechyní chycení“, k příležitosti svátku seniorů
- 16. 10. Vystoupení klientů z Domova pro osoby se zdravotním postižením Zběšičky s kapelou Teddy band
- 22.–26. Oslavy 100. let výročí vzniku Československé republiky

LISTOPAD

- 3. 11. Beseda s duchovním Aloisem Sassmannem
- 12. 11. Martinská zábava, na harmoniku a bicí hraje Stanislav Fuka a Petr Kodad
- 29. 11. Výroba adventních věnců se studenty SUPŠ

PROSINEC

- 4. 12. Tradiční setkání seniorů v Kulturním domě pořádané Městským úřadem
- 5. 12. Mikulášská nadílka, s dětmi ze 3. třídy ZŠ Františka Křížíka
- 11. 12. Vánoční koncert kapely Piňakoláda
- 12. 12. Zpívání koledí v rámci akce „Česko zpívá koledy“
- 14. 12. Program Českého rozhlasu s názvem „Zvony vašeho srdce“
- 21. 12. Slavnostní posezení u vánočního punče s hosty Aloisem Sassmannem a Janem Sochořem
- 20. 12. Koncert kapely Sklepmistři
- 23. 12. Tradiční troubení z terasy – Swing band Tábor
- 31. 12. Silvestrovská zábava

Finanční plán 2018 a jeho čerpání

Ukazatel	CELKEM rozpočet pro rok 2018	Čerpání rozpočtu k 31. 12. 2018
N Á K L A D Y	58 466,80	53 034,00
Spotřeba materiálu (501)	1 450,00	1 447,00
Spotřeba potravin (501)	4 310,00	3 961,00
Spotřeba energie (502)	3 313,00	2 971,00
Opravy a udržování (511)	280,00	611,00
Cestovné (512)	70,00	76,00
Náklady na reprezentaci (513)	9,00	46,00
Ostatní služby (518)	1 308,00	1 371,00
Mzdové náklady (521)	32 142,80	27 634,00
v tom: platy zaměstnanců	31 863,00	27 395,00
odstupné	0,00	0,00
OON	109,80	43,00
náhrady za PN	170,00	196,00
Zákonné sociální pojištění (524)	10 834,00	9 316,00
Jiné soc. pojištění (525)	92,00	112,00
Zákonné sociální náklady (527)	1 541,00	1 492,00
Daně a poplatky (53x)	4,00	2,00
Ostatní náklady (54x)	113,00	71,00
Odpisy DM (551)	2 515,00	2 493,00
Náklady z DDHM (558)	485,00	1 431,00
Daň z příjmů (59x)	0,00	0,00
Ostatní nákl. Jinde neuvedené	0,00	0,00
V Ý N O S Y	58 466,80	53 311,00
Tržby za vlastní výrobky (601)	0,00	0,00
Tržby z prodeje služeb (602)	27 784,80	29 110,00
Výnosy z pronájmu (603)	0,00	0,00
Výnosy z prodeje zboží (604)	0,00	0,00
Výnosy z DM bez pozemků (646)	0,00	0,00
Čerpání fondů (RF dary) (648)	150,00	254,00
Ostatní výnosy z činnosti (649)	30,00	38,00
Finanční výnosy (66x)	2,00	2,00
<i>Výnosy VÚJ z transferů (SÚ 672), z toho:</i>	<i>30 500,00</i>	<i>23 907,00</i>
672 0500 příspěvek na provoz	4 700,00	4 700,00
granty a dotace KÚ	0,00	86,00
672 0300 dotace za SR	25 800,00	19 121,00
672 0400 dotace ze SR - příspěvek ÚP	0,00	0,00
výnosy ... z invest. transferu	0,00	0,00
Ostatní výnosy jinde neuvedené	0,00	0,00
Hospodářský výsledek po zdanění	0,00	277,00
Doplňkové údaje:		
<i>Investiční dotace od zřizovatele</i>	<i>0,00</i>	<i>0,00</i>
<i>Použití investičního fondu</i>	<i>2 500,00</i>	<i>568,00</i>
<i>Použití rezervního fondu</i>	<i>150,00</i>	<i>254,00</i>
<i>Použití fondu odměn</i>	<i>0,00</i>	<i>0,00</i>
<i>Průměr.evid. počet zaměstnanců měs.</i>	<i>88,00</i>	<i>91,00</i>
<i>Průměrný měsíční plat v Kč</i>	<i>30 173</i>	<i>25 266</i>
<i>prům. plat bez náhrad za PN</i>	<i>30 012</i>	<i>25 087</i>

Leden

- Lenka Kašparová – 4 200 Kč pro potřeby zařízení
- Ing. Jan Mládek, CSc. – 10 000 Kč pro potřeby zařízení, především na rozvoj poskytované sociální pobytové služby

Únor

- Helena Hýnová, Laufen CZ s. r. o., Lékárna u Panny Marie Pomocné – Jarmila Peštová, W-partner - Ladislav Sviták, Galvína - Martin Zelenka, Bazény Kreidl, Zahradnictví u Benešů, Čekanka - rychlé občerstvení, zdravá výživa, dárkové zboží - Lenka Tupá, TEXTIL, GALANTERIE - Kateřina Dlouhá, Eurocera s. r. o. - Roman Sušer, Kadeřnictví Mili - Milada Kuberová, zaměstnanci Domova pro seniory Bechyně
– dárci příspěvků do tomboly na 3. ples Domova pro seniory Bechyně

Duben

- AUTA BECHYNĚ – 3 kusy invalidních vozíků, pro potřeby zařízení, jež provozuje obdarovaný, především na zvýšení komfortu imobilních klientů v poskytované sociální pobytové službě

Červen

- Domita a.s. Tábor, Pekařství a cukrářství u Malých s.r.o. Bernartice - sponzorský dar ve formě sladkého pečiva na 8. ročník akce „Vítání léta“

Srpen

- RNDr. Karel Klaška - 4 500 Kč spoluúčast na financování divadelního představení Divadla Víti Marčíka „Sněhurka a sedm trpaslíků“
- Milena Svobodová - 10 000 Kč pro potřeby zařízení, především na rozvoj poskytované sociální pobytové služby

Listopad

- Radek Čáp – 10 000 Kč pro potřeby zařízení, především na rozvoj poskytované sociální pobytové služby
- Jana Bárová - 5 000 Kč pro potřeby zařízení, především na rozvoj poskytované sociální pobytové služby

Prosinec

- Margita Tupá - 2 000 Kč pro potřeby zařízení, především na rozvoj poskytované sociální pobytové služby
- Ing. Blanka Fricová - 5 000 Kč pro potřeby zařízení, především na rozvoj poskytované sociální pobytové služby
- Václav Kaiser - 10 000 Kč pro potřeby zařízení, především na rozvoj poskytované sociální pobytové služby

Závěr

Vážení přátelé,
věřím, že informace, které jste se chtěli dozvědět o hospodaření, činnostech a celkovém dění v našem domově jste našli ve výroční zprávě za uplynulý rok. Snažila jsem se zachytit všechna důležitá fakta, všechny důležité momenty života v domově. Pokud se vyskytne oblast nebo otázka, která není zde zachycena, mohu Vás odkázat na naše webové stránky či na facebook domova.

Výroční zpráva podle zákona č. 106/1999 Sb.
O svobodném přístupu k informacím za rok 2018

1. Počet podaných žádostí o informace: 0
2. Počet podaných odvolání proti rozhodnutí: 0
3. Počet stížností podaných na postup při vyřizování žádosti o informace: 0
4. Další informace vztahující se k uplatňování tohoto zákona: 0

V Bechyni 22. 3. 2019

Mgr. et Bc. Alena Sakařová, ředitelka domova

Příloha číslo 1

Dotazník spokojenosti uživatelů (DpS) 52 vyplněných dotazníků

Dotazník spokojenosti uživatelů slouží ke zpracování údajů v rámci systému Značka kvality v sociálních službách. Systém je zaměřen na zvyšování úrovně kvality poskytovaných služeb v domovech pro seniory. Hlavním účelem dotazníku je ověření spokojenosti uživatelů s poskytovanými službami.

Informace k vyplňování dotazníku

Celkový počet otázek: 18

Časová náročnost: max. 15 minut/1 dotazník

Dotazník je zcela anonymní.

Nejprve označte, zda je dotazovaná osoba žena / muž.

- Žena 29x
- Muž 20x
- Bez odpovědi 3x

U každé otázky vyberte a označte vždy 1 ze 4 nabízených možností, která nejlépe vystihuje Váš názor.

1. „Když mám nějaký problém nebo potřebuji s něčím poradit, pracovník mi pomůže.“

- většinou ano 41×
- spíše ano 11×
- spíše ne
- většinou ne

2. „Když mám nějaké přání, pracovník se mi pokusí přání splnit.“

- většinou ano 25×
- spíše ano 15×
- spíše ne 2×
- většinou ne

3. „Na svém pokoji mohu mít návštěvy kdykoli během dne.“

- většinou ano 50×
- spíše ano 2×
- spíše ne
- většinou ne

4. „Mohu ráno vstávat a večer chodit spát, v kolik hodin chci.“

- většinou ano 49×
- spíše ano 3×
- spíše ne
- většinou ne

5. „Jsem spokojený s jídlem, které zde dostávám.“

- většinou ano 27×
- spíše ano 16×
- spíše ne 7×
- většinou ne 1×
- bez odpovědi 1×

6. „Pracovníci se mi věnují, mají na mě čas.“

- většinou ano 34×
- spíše ano 15×
- spíše ne 2×
- většinou ne
- bez odpovědi 1×

7. „Povlečení mi podle potřeby vyměňují.“

- většinou ano 50×
- spíše ano 1×
- spíše ne
- většinou ne
- bez odpovědi 1×

8. „Když mám nějaké otázky, pracovník mi srozumitelně odpoví a vše vysvětlí.“

- většinou ano 37×
- spíše ano 13×
- spíše ne 1×
- většinou ne
- bez odpovědi 1×

9. „Cítím se zde jistě a bezpečně.“

- většinou ano 47×
- spíše ano 3×
- spíše ne
- většinou ne
- bez odpovědi 2×

10. „Když požádám o doprovod (např. do cukrárny, do obchodu,...), pracovníci mi vyhoví a zajistí mi asistenci.“

- většinou ano 16×
- spíše ano 8×
- spíše ne
- většinou ne
- nevyužívám/nepotřebuji 27×
- bez odpovědi 1×

11. „Celkově se zde cítím dobře a spokojeně.“

- většinou ano 41×
- spíše ano 10×
- spíše ne 1×
- většinou ne

12. „Vždy mám k dispozici čisté a vyžehlené oblečení.“

- většinou ano 46×
- spíše ano 5×
- spíše ne 1×
- většinou ne

13. „Můj pokoj je čistý a uklizený.“

- většinou ano 47×
- spíše ano 5×
- spíše ne
- většinou ne

14. „Mám dost klidu a soukromí.“

- většinou ano 45×
- spíše ano 6×
- spíše ne 1×
- většinou ne

15. „V domově spolu všichni komunikujeme, máme mezi sebou přátelské vztahy.“

- většinou ano 29×
- spíše ano 22×
- spíše ne 1×
- většinou ne

16. „Mezi pracovníky vládne přátelská atmosféra, vzájemně se znají a vycházejí si vstříc.“

- většinou ano 30×
- spíše ano 9×
- spíše ne 1×
- většinou ne
- nebudu hodnotit 12×

17. „Pracovníci jsou ke mně vstřícní a příjemní.“

- většinou ano 36×
- spíše ano 15×
- spíše ne 1×
- většinou ne

18. „Pracovníci se ke mně chovají s úctou a respektem.“

- většinou ano 46×
- spíše ano 5×
- spíše ne 1×
- většinou ne

Na závěr prosím označte, kdo konkrétně dotazník vyplnil.

- já sama / sám
- rodinný příslušník / zákonný zástupce
- pracovník

Velice děkujeme za Váš čas při vyplňování dotazníku, který poslouží ke zvyšování kvality služeb ve Vašem zařízení!

Příloha číslo 2

Dotazník pro rodinné příslušníky – DpS 40 Ks (39 vyplněných)

Dotazník pro rodinné příslušníky slouží ke zpracování údajů v rámci systému Značka kvality v sociálních službách. Systém je zaměřen na zvyšování úrovně kvality poskytovaných služeb v domovech pro seniory. Hlavním účelem dotazníku je ověření informací sdělených poskytovatelem k jednotlivým kritériím.

Informace k vyplňování dotazníku

Celkový počet otázek: 11

U každé otázky označte jednu z možností.

Dotazník je zcela anonymní.

1. Má váš příbuzný (uživatel) možnost účastnit se všech nabízených aktivit v domově? (3.6.4)

- ano 35×
- nevím 2×
- ne + zdůvodnění: 2×

2. Může váš příbuzný v případě potřeby požádat pracovníky o doprovod a zajištění dopravy např. na nákup, na hřbitov, do původního bydliště,...? (3.7.2)

- ano 24×
- nevím 6×
- ne + zdůvodnění: 9×

3. Může váš příbuzný (uživatel) bezpečně využít schránku důvěry? (4.2.3)

- ano 29×
- nevím 5×
- ne + zdůvodnění: 5×

4. Zjišťuje od vás (příbuzných uživatelů) zařízení pravidelně alespoň 1x ročně spokojenost? (4.2.4)

- ano 31×
- nevím 5×
- ne + zdůvodnění: 2×
- bez odpovědi 1×

5. Má možnost si váš příbuzný (uživatel) volit denní režim (4.3.3) vstávání:

- ano 22×
- nevím 13×
- ne + zdůvodnění: 3×
- nevyplněno 1×

hygienu:

- ano 24×
- nevím 8×
- ne + zdůvodnění: 6×
- nevyplněno 1×

úklid (zaměstnancem zařízení):

- ano 23×
- nevím 12×
- ne + zdůvodnění: 3×
- bez odpovědi 1×

6. Je dostatečně zajištěna intimita vašeho příbuzného (uživatele) při osobní hygieně a převlékání? (4.4.2)

- ano 37×
- nevím 1×
- ne + zdůvodnění:
- bez odpovědi 1×

7. Je vašemu příbuznému (uživateli) pomáháno kdykoliv při samostatném pohybu ve vnitřním prostoru domova? (5.1.11)

- ano 22×
- nevím 8×
- ne + zdůvodnění: 9×

8. Je vašemu příbuznému (uživateli) kdykoliv pomáháno při použití WC? (5.1.12)

- ano 12×
- nevím 7×
- ne + zdůvodnění: 17×
- bez odpovědi 3×

9. Mohl si Váš příbuzný (uživatel) při nástupu do zařízení ponechat svého praktického lékaře? (5.5.1)

- ano 21×

- nevím 8×
- ne + zdůvodnění: 9×
- bez odpovědi 1×

10. Může váš příbuzný (uživatel) měnit zdravotní pojišťovnu? (5.5.3)

- ano 24×
- nevím 7×
- ne + zdůvodnění: 7×
- bez odpovědi 1×

11. Prostor pro vaše další sdělení, která byste chtěl/a doplnit:

Příloha číslo 3

Vzdělávací plán organizace pro rok 2018

Termín	Název vzdělávací akce	Účastníci
Leden 16. 1.	Zákon 372/2011 Sb. – zákon o zdravotních službách a podmínkách jejich poskytování Mgr. Sakařová Alena	Všechny všeobecné sestry, praktické sestry, staniční sestry, vrchní sestra
Leden 25. 1.	Proměny stáří a Gerontooblek na klíč v DpS Bechyně APSS ČR - MgA. Bc. Lenka Čurdová	Pracovníci přímé péče
Únor 13. 2.	Kurz první pomoci na klíč v DpS Bechyně Bc. Vosáhlo	Všichni zaměstnanci
Únor 20.–21. 2.	Aktivizace seniorů s využitím prvků biografie klienta – modul I Praha – Palata PhDr. Eva Procházková, EBIN	Pracovníci přímé péče
Únor 7. 2. 13.00 h	Vlhké hojení ran Ludmila Dvořáková	Všeobecné sestry, praktické sestry
Březen 14.–15. 3.	Aktivizace seniorů s využitím prvků biografie klienta – modul II Praha – Palata PhDr. Eva Procházková, EBIN	Pracovníci přímé péče
Březen 20. 3.	Supervize PhDr. Miroslav Frnoch, ANDRA – vzdělávací středisko Vimperk	Pracovníci přímé péče
Duben 4.–6. 4.	Bazální stimulace – základní kurz na klíč v DpS Bechyně Institút bazální stimulace PhDr. Karolína Maloň Friedlová	Pracovníci přímé péče
Duben 9. 4.	Základy manipulace a rehabilitace s klienty, škola zad na klíč v DpS Bechyně APSS ČR – Bc. Milan Prudký	Všeobecné sestry, praktické sestry, přímá péče, aktivizační

Duben 23.–24. 4.	Aktivizace seniorů s využitím prvků biografie klienta – modul III Praha – Palata PhDr. Eva Procházková, EBIN	Pracovníci přímé péče
Květen 2. 5. 9.00 h	Normy chování na pracovišti PhDr. Miroslav Frnoch, ANDRA – vzdělávací středisko Vimperk	Zaměstnanci přímé péče, všeobecné sestry, praktické sestry, sociální pracovníce
Květen 16. 5.	Základy psychiatrie – specifické chování klientů Mgr. Marcela Rýpalová	Všeobecné sestry, praktické sestry, přímá péče, aktivizační
Květen 31. 5.	Konference Smyslové aktivizace České Budějovice	Praktikanti smyslové aktivizace
Červen 6. 6.	Demence, bolest MUDr. Hana Vaňková, ČALS	PSS, všeobecné sestry, praktické sestry, aktivizační, sociální pracovníce
Září 5. 9.	Divadelní představení s odbornou tématikou „Tři židle“	PSS, všeobecné sestry, praktické sestry, aktivizační, sociální pracovníce
Září 12. 9.	Supervize PhDr. Miroslav Frnoch, ANDRA – vzdělávací středisko Vimperk	Všichni zaměstnanci přímé péče, všeobecné sestry, praktické sestry, sociální pracovníce
Září 20.–21. 9.	Smyslová aktivizace I. Level na klíč v DpS Bechyně Institut smyslové aktivizace Hana Frühaufová	Pracovníci přímé péče
Říjen 25.–26. 10.	Smyslová aktivizace I. Level na klíč v DpS Bechyně Institut smyslové aktivizace Hana Frühaufová	Pracovníci přímé péče
Říjen 29. 10.	Jak pečovat o klienty s Parkinsonovou nemocí – na klíč v DpS Bechyně Mgr. Patrik Burda, Ing. Romana Skála-Rosenbaum, APSS ČR	PSS, všeobecné sestry, praktické sestry, aktivizační, staniční sestra
Listopad 29.–30. 11.	Smyslová aktivizace I. Level na klíč v DpS Bechyně Institut smyslové aktivizace Hana Frühaufová	Pracovníci přímé péče
Průběžně	Stáže – Vzdělávací institut sv. Jana N. Neumanna o. p. s. Prachatice (hospic)	PSS, všeobecné sestry, praktické sestry

Vzdělávací akce pořádané v zařízení vlastními vzdělavateli

Každý druhý měsíc proběhne vzdělávání podle potřeb organizace. Témata budou volena s ohledem na vývoj poskytované služby.

Supervize odborného týmu 2× za rok, nebo dle potřeby.

Supervize manažerská, individuální dle potřeby jednotlivců.

Podle vývoje činností v organizaci, podle potřeby zaměstnanců přímé péče a nabídky na trhu vzdělávacích aktivit se mohou zaměstnanci ucházet o semináře, kurzy a jiné formy vzdělávacích aktivit pokud budou v souladu s koncepcí péče v našem domově.

Vzdělávání technickohospodářských pracovníků je zajišťováno dle potřeb zaměstnanců a dle inovace předpisů, zákonů a vyhlášek.

Externí spolupráce

MUDr. Pavla Porodová – pracovně lékařské služby

PhDr. Miroslav Frnoch – supervize přímé péče

BOZPO Kheilová s.r.o. – podpora při zajišťování
bezpečných pracovních podmínek

BOZPO Kheilová s.r.o. – podpora při zajišťování protipožárních
opatření a bezpečnosti

Zpracovala:

Mgr. et Bc. Alena Sakařová

Podklady připravily:

Daniela Valentová – ekonomický úsek

Petra Novotná – personální a mzdový úsek

Mgr. Alena Trachtová – sociální úsek

Lenka Marková – zdravotní, ošetřovatelský a pečovatelský úsek

Mgr. Marie Ondřichová – aktivizace a kultura

Lenka Kašparová, Petra Ondřichová – fyzioterapie
a rehabilitační ošetřovatelství

Mgr. Pavlína Pechušková – stravování a nutriční péče

Pavlína Honsová, kolektiv PSS – Fotodokumentace