



Na Libuši 999, 391 65 Bechyně
IČ: 75011239
Organizace zřizovaná Jihočeským krajem

VÝROČNÍ ZPRÁVA 2016



Jihočeský kraj

Úvodní slovo ředitelky Domova pro seniory Bechyně

Vážení přátelé,
každoročně vám na tomto místě zprostředkovávám pohled na dění v našem domově. A to jak z pohledu hospodaření, tak i pohled na hlavní činnost organizace.

Vše, co jsme činili, činili jsme ve prospěch našich klientů a také našich zaměstnanců. Jsme si vědomi faktu, že organizaci dělají lidé a chceme pro ně vytvářet příjemné pracovní prostředí a dobré pracovní podmínky.

Ne všechno se nám zdařilo na 100 %, ale v tom případě si můžeme říci, že odstraňování nedostatků či chyb nás posouvá vpřed a učí, jak pracovat lépe.

Máte možnost ověřit si, do jaké míry se nám podařilo naplnit naše poslání a splnit hlavní účel poskytovatele sociální pobytové služby.

Mgr. Alena Sakařová



Základní údaje

Název poskytovatele:	Domov pro seniory Bechyně
Sídlo organizace:	Na Libuši 999, 391 65 Bechyně
Právní forma:	příspěvková organizace s právní subjektivitou
IČO:	75011239
telefon/ fax:	381 211 024
e-mail:	info@ddbeyhne.cz
internetové stránky:	www.ddbeyhne.cz
facebookový profil:	www.facebook.com/Domov-pro-seniory-Bechyne
Statutární zástupce:	Mgr. Alena Sakařová, ředitelka reditelka@ddbeyhne.cz telefon: 381 200 638, 775 096 796
Zřizovatel:	Jihočeský kraj se sídlem Krajský úřad Jihočeský kraj U Zimního stadionu 1952/2 370 76 České Budějovice



Předmět činnosti podle zřizovací listiny

- a) Organizace je zřízena za účelem poskytování sociálních služeb dle zákona č. 108/2006 Sb., o sociálních službách ve znění pozdějších předpisů. Při své činnosti zachovává přirozené vztahové sítě, respektuje práva a lidskou důstojnost každého uživatele.
- b) Organizace poskytuje služby sociální péče dle § 38 zákona č. 108/2006 Sb. o sociálních službách ve znění pozdějších předpisů a základní činnosti dle ustanovení § 35 v závislosti na druhu poskytované sociální služby
- c) Domov pro seniory dle ustanovení § 49 – organizace je zřízena pro poskytování pobytové služby osobám, které mají sníženou soběstačnost zejména z důvodu věku a zdravotního stavu, a které již potřebují určitou pomoc, podporu, případně plné zajištění svých základních potřeb, které nemohou být zajištěny jejich rodinou či terénními nebo ambulantními sociálními službami.
- d) Organizace je zřízena pro poskytování pobytových služeb pro osoby, které dosáhly věku rozhodného pro přiznání starobního důchodu, nebo pro dospělé osoby, které jsou posouzeny jako plně invalidní.
- e) Poslání domova. V našem domově poskytujeme klientům sociální pobytovou službu. Zajišťujeme jim zde prožití klidného stáří v příjemném a bezpečném prostředí. Rodinnou atmosféru navozuje nízká kapacita zařízení. Naše služba patří seniorům, kteří se dostali do tíživé životní situace v důsledku stáří či změny zdravotního stavu a nemají ve svém okolí nikoho, kdo by jim pomohl tuto situaci řešit. Námi poskytovanou službou podporujeme běžný způsob života a udržení soběstačnosti co nejdéle. Tím chceme zajistit důstojné prožití stáří. Prioritou domova je poskytovat služby podle individuálních potřeb klientů odborným a empatickým týmem.
- f) Cílová skupina. Služba je určena seniorům, kteří mají sníženou soběstačnost zejména z důvodu věku nebo změny zdravotního stavu a vyžadují pravidelnou pomoc jiné osoby. Potřebují s ohledem na zdravotní stav průběžnou ošetrovatelskou péči a seniorům nad 60 let.

VÝSLEDEK HOSPODAŘENÍ, NÁKLADY A VÝNOSY V ROCE 2016

Hospodaření v roce **2016** jsme zakončili ziskem ve výši 208,5 tis. Kč. Celková výše nákladů činila 43 124,9 tis. Kč, celková výše výnosů činila 43 333,4 tis. Kč.

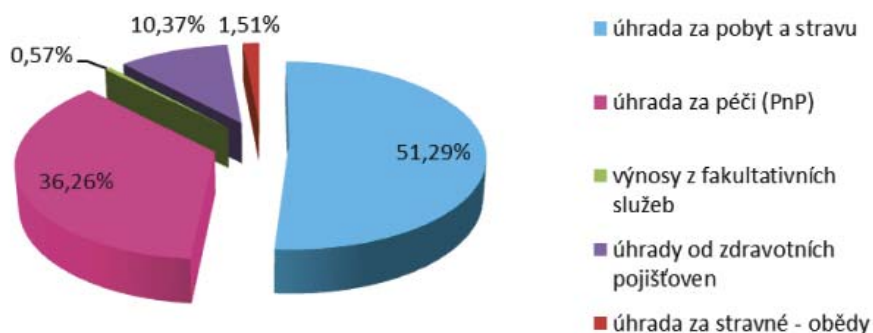
Čerpání finančního plánu probíhalo po celý rok rovnoměrně. Významný vliv na hospodaření organizace mělo dofinancování dotace na sociální službu (o 1 297,5 tis. Kč) na celkovou výši 12 395,6 tis. Kč.

V průběhu roku jsme čerpali příspěvek od Úřadu práce na VPP, a to ve výši 33,0 tis. Kč

Co se týče položkového čerpání výnosů, tržby z prodeje služeb včetně výkonů ZP byly splněny na 100,95 % vůči finančnímu plánu.

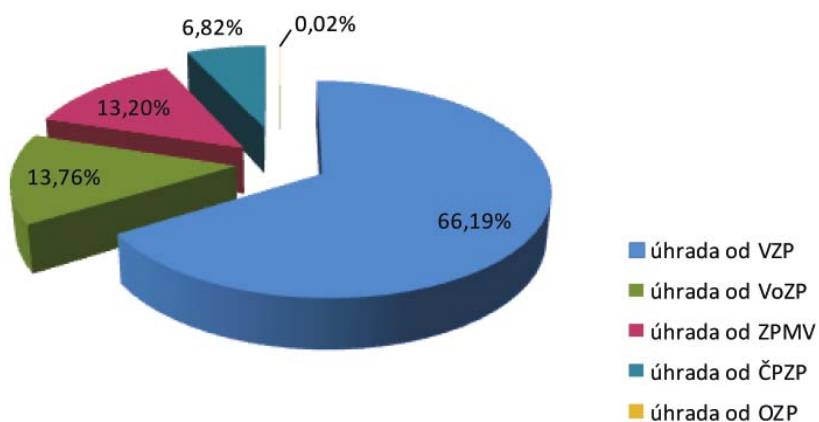
Struktura výnosů tržeb za služby dle skutečnosti:

Služba	tržby v tis. Kč
úhrada za pobyt a stravu	14 187,32
úhrada za péči (PnP)	10 029,58
výnosy z fakultativních služeb	156,46
úhrady od zdravotních pojišťoven	2 867,13
úhrada za stravné, vstupné	421,03
Celkem služby	27 661,52



STRUKTURA PŘÍJMŮ OD ZDRAVOTNÍCH POJIŠŤOVEN:

Pojišťovna	tržby v tis. Kč
úhrada od VZP	1 897,83
úhrada od VoZP	394,51
úhrada od ZPMV	378,40
úhrada od ČPZP	195,64
úhrada od OZP	0,75
Celkem	2 867,13



NÁVRH NA ROZDĚLENÍ VÝSLEDKU HOSPODAŘENÍ

Dosažený zisk z hospodaření za rok 2016 ve výši 208,5 tis. Kč navrhujeme převést do rezervního fondu.

PŘEHLED ČERPÁNÍ ÚČELOVÝCH DOTACÍ A PŘÍSPĚVKŮ

Účelová neinvestiční dotace z prostředků MPSV ve výši 12 395 600 Kč byla vyčerpána v plné výši 12 395 600 Kč, z toho:

Osobní náklady: 10 052 054 Kč
Provozní náklady: 2 343 546 Kč (energie)

Neinvestiční příspěvek od zřizovatele na krytí provozních nákladů včetně odpisů byl schválen ve výši 3 000 000 Kč, z toho 2 403 000 Kč na financování základních činností sociální služby a 597 000 Kč na financování ostatních nákladů nesouvisejících se základními činnostmi sociální služby.

Příspěvek byl vyčerpán v plné výši na položky:

Odpisy hmotného majetku sociální služby	2 353 938 Kč
Elektrická energie sociální služby	49 062 Kč
Provozní náklady bývalého objektu (Klášteří 3)	597 000 Kč

TVORBA A UŽITÍ PENĚŽNÍCH FONDŮ

FKSP – Základní přiděl do FKSP činil 313 746,37 Kč, celkové čerpání 160 940 Kč na stravování zaměstnanců, na životní jubilea celkem 10 500 Kč.

Fond odměn – beze změny.

Rezervní fond ze zlepšeného výsledku hospodaření – počáteční zůstatek fondu činí 2 003,26 Kč. Na základě rozhodnutí JČK o rozdělení zlepšeného výsledku hospodaření za rok 2015 byl fond navýšen o výši HV za rok 2015 v částce 1 832,98 Kč na celkovou částku k 31. 12. 2016 ve výši 3 836,24 Kč.

Rezervní fond z ostatních titulů – byl naplněn finančními dary ve výši 247 785,10 Kč v souladu s darovacími smlouvami., vyčerpáno bylo 219 302,56 Kč .

Fond investic – byl pravidelně tvořen ve výši měsíčních odpisů – celková roční výše tvorby odpisů je 2 569 770 Kč. Čerpání fondu ve výši 100 000 Kč bylo použito na úpravu rozvodů osvětlení.

U všech fondů bylo zajištěno i finanční krytí.

MZDOVÉ NÁKLADY, ZAMĚSTNANCI, PRŮMĚRNÝ PLAT

Celkové mzdové náklady činily:	21 155 153 Kč
z toho: platy zaměstnanců:	20 783 397 Kč
odstupné:	0 Kč
náhrada za PN	133 026 Kč
OON :	238 730 Kč
Fyzický stav zaměstnanců k 31. 12. 2016	89
Průměrný přepočtený stav zaměstnanců k 31. 12. 2016:	89,01
Průměrný měsíční plat:	19 585 Kč

PÉČE O SPRAVOVANÝ MAJETEK, INVESTIČNÍ ČINNOST

Během roku jsme pořizovali další chybějící vybavení nového objektu. Jednalo se o nábytek, výpočetní techniku, hygienické vozíky, čističky vzduchu,. Pro klienty jsme zakoupili 2 lupy stolní, vážící židli, transportní pásy s úchyty, germicidní lampu, vozíky na kufry, pekárnu pro pečení dle individuálních potřeb klientů s bezlepkovou dietou, dovybavili jsme zařízení kuchyně nádobím. Pro aktivizační činnost jsme zakoupili cvičební stroje, dřevěné kalendáře pro orientaci klientů v čase a mobilní zahrádky na pěstování rostlin v atriu. Do objektu jsme pořídili smart monitory pro informování klientů o dění v domově.

Majetek, který je poškozený, byl v průběhu roku vyřazen a zlikvidován. Majetek pro nás nepotřebný byl nabídnut ostatním příspěvkovým organizacím v souladu se směrnicí zřizovatele.

POHLEDÁVKY, ZÁVAZKY

Naše organizace má pohledávky po splatnosti v celkové výši 121 934 Kč. Jedná se o pohledávky za VZP a VoZP za období listopad 2016. Tyto pohledávky budou uhrazeny v lednu 2017. Dále máme tvořeny dohadné účty aktivní ve výši 955 319,12 Kč. V roce 2016 VZP a ČPZP poskytovaly finanční prostředky dle úhradového dodatku pro rok 2016 a úhradové vyhlášky 273/2015 Sb. Po ročním vyúčtování zmíněných pojišťoven budou finanční prostředky v roce 2017 uhrazeny na náš účet.

Pohledávky za PnP klientů, kteří k nám přešli z Tučap, ve výši 4 975 Kč vznikly tím, že v den příchodu klientů z Tučap zaplatili klienti PnP v Tučapech. V ten stejný den by u nás platili podruhé, což odmítli. Pohledávky byly vyhodnoceny a označeny jako nedobytné a odepsali jsme je v souladu s přílohou č. 2 ke zřizovací listině PO.

Okresní zpráva sociálního zabezpečení Tábor

27. 6. 2016 Kontrola zaměřená na plnění povinností v nemocenském a důchodovém pojištění a při povinnosti odvodu pojistného na sociální zabezpečení a příspěvku na zaměstnanost

KHS Jihočeského kraje se sídlem v Českých Budějovicích, Na Sadech 25, 370 71 České Budějovice

18. 8. 2016 Dodržování ustanovení § 82 odst. 2 písm. b)
zákona ř. 258/2000 Sb. v platném znění

KHS Jihočeského kraje se sídlem v Českých Budějovicích, Na Sadech 25, 370 71 České Budějovice

2. 11. 2016 Dodržování ustanovení § 82 odst. 2 písm. b)
zákona ř. 258/2000 Sb. v platném znění

Odborový svaz zdravotnictví a sociální péče ČR, Koněvova 54/1107, 130 00 Praha 3.

Kontrola zaměřená na bezpečnost a ochranu zdraví
při práci proběhla 29. 11. 2016.

Při kontrolách nebyla zjištěna pochybení.

Personální zajištění služby

Pracovní pozice	počet
ředitelka	1
asistentka ředitelky	1
vedoucí provozního útvaru	1
ekonomka	1
účetní	1
PaM	1
sociální pracovnice	3
pracovnice v sociálních službách nepedagogická činnost	4
vedoucí zdravotně sociálního úseku	1
všeobecná sestra/zdravotnický asistent	12,75/1
pracovníci v sociálních službách	33
vedoucí stravovacího úseku	1
kuchařka/pomocná kuchařka	3/5
uklízečka/nákupčí	8/0,5
pradlena	3
recepční	3
provozář/údržbář	1/1
celkem	86,25

V průběhu roku 2016 bylo přijato do pracovního poměru 22 zaměstnanců. Pracovní poměr ukončilo 10 zaměstnanců, míra fluktuace činila v roce 2016 11,3 %, což je ve srovnání s rokem 2015 snížení o 15,8 %. Nejčastějším způsobem jakým zaměstnanci končili pracovní poměr byl § 49 ZP, tj. ukončení pracovního poměru dohodou. Dále následuje skončení pracovního poměru výpovědí ze strany zaměstnance (§ 50 ZP), ve třech případech končil pracovní poměr uplynutím sjednané doby. Průměrný plat v organizaci činil 19 585 Kč.

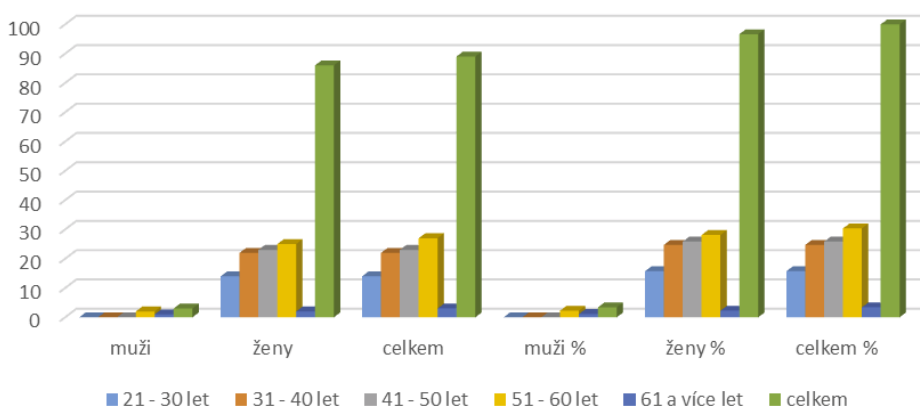
PRACOVNÍ NESCHOPNOSTI K 31. 12. 2016

	Kalendářní dny	Pracovní dny	Vyplacené náhrady
Nemoc	2834	1551,5	133 026 Kč
OČR	120	84	0
PPM	120	64	0

VĚKOVÁ STRUKTURA ZAMĚSTNANCŮ K 31. 12. 2016

	muži	ženy	celkem	muži %	ženy %	celkem %
21 - 30 let	0	14	14	0,00	15,73	15,73
31 - 40 let	0	22	22	0,00	24,72	24,72
41 - 50 let	0	23	23	0,00	25,84	25,84
51 - 60 let	2	25	27	2,25	28,09	30,34
61 a více let	1	2	3	1,12	2,25	3,37
celkem	3	86	89	3,37	96,63	100,00

Počty zaměstnanců rozdělených do věkových skupin

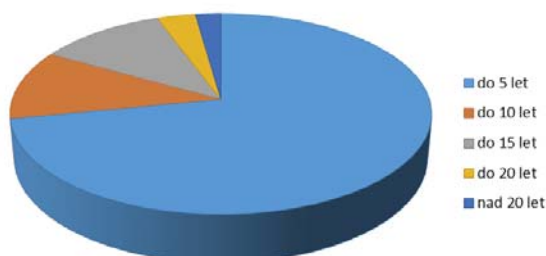


STRUKTURA VZDĚLÁNÍ ZAMĚSTNANCŮ K 31. 12. 2016

	muži	ženy	celkem	muži %	ženy %	celkem %
základní	1	8	9	1,12	8,99	10,11
nižší střední	0	2	2	0,00	2,25	2,25
střední odborné (vyučen)	2	30	32	2,25	33,71	35,96
úplně střední všeobecné	0	4	4	0,00	4,49	4,49
ÚSO (vyučení s maturitou)	0	2	2	0,00	2,25	2,25
ÚSO s maturitou (bez vyučení)	0	28	28	0,00	31,46	31,46
vyšší odborné	0	3	3	0,00	3,37	3,37
bakalářské	0	5	5	0,00	5,62	5,62
vysokoškolské	0	4	4	0,00	4,49	4,49
celkem	3	86	89	3,37	96,63	100,00

TRVÁNÍ PRACOVNÍHO POMĚRU ZAMĚSTNANCŮ K 31. 12. 2016

doba trvání	počet
do 5 let	64
do 10 let	10
do 15 let	10
do 20 let	3
nad 20 let	2



Provozní útvar zajišťuje pro naše klienty veškeré provozní služby týkající se úklidu, praní prádla a v neposlední řadě služby recepce.

Služby recepce jsou velmi důležitou součástí bezpečného chodu domova, neboť jejím hlavním úkolem je zajištění bezpečí a ochrana majetku našich klientů před nepovolanými návštěvníky.

K tomu pomáhá nejen instalovaný kamerový systém, který je pravidelně denně kontrolován a vyhodnocován. Ale také kontroly všech příchozích návštěv, aby nedocházelo k volnému pohybu cizích a nepovolaných osob po objektu domova.

Novinkou zajišťovanou recepcí pro naše klienty je nově vybudovaný aktivizační obchůdek. Tento obchůdek slouží klientům, kteří se sami nedostanou mimo objekt, ale přesto by si rádi občas sami nakoupili např. nějakou malou sušenku či jinou drobnost na chuť. Obchůdek neslouží k výdělku, ale pro aktivizační činnost našich klientů. Proto zboží je vždy prodáváno v nákupních cenách.

Provoz recepce je denně zajišťován od 5,30 – 22,00 hod.

Osmičlenný pracovní tým uklízeček zajišťuje pořádek a úklid všech prostor domova včetně bytů klientů a to denně i o víkendu a svátcích. K práci jim pomáhá moderní vybavení jako dávkovače čisticích prostředků, úklidové vozíky, parní čističe a v neposlední řadě čisticí stroj na podlahy.

Náklady na čisticí a desinfekční prostředky v roce 2016 činily **415 179 Kč**.

Prádelna zajišťuje denně praní prádla pro klienty a pracovní oděvy pro zaměstnance ve velkých moderně vybavených prostorách, které odpovídají nárokům a hygienickým požadavkům kladeným na toto odvětví služby. Při praní je používána moderní technologie, s využitím automatických dávkovacích zařízení pro optimální dávkování pracích prostředků, čímž je zajištěno, že nedochází k plýtvání a následně zbytečnému znečišťování životního prostředí.

Jedna z činností služeb prádelny je následná údržba tj. žehlení, šití a drobné opravy a v neposlední řadě rozvoz prádla každému klientovi. Náklady na prací prostředky byly v roce 2016 vyčísleny celkem **123 579 Kč**, přičemž průměrné denní množství vypraného prádla činilo cca **280 – 300 kg**.

Služba prádelny je zajišťována v pracovní dny.

Tento úsek se oddělil od provozního útvaru v červnu a pokračoval v plnění svých úkolů samostatně. Úkoly tohoto úseku jsou natolik specifické, že změna organizačního členění byla nezbytná. Tento úsek zajišťoval nejenom opravy různého charakteru v celém objektu domova, ale též má v popisu zajišťovat bezchybný chod veškerého technického charakteru. Na provozáře zaměstnaného v tomto úseku je delegována pravomoc a odpovědnost za řešení reklamačních řízení s dodavatelem stavby, zajišťování a kontrola dodávek oprav a všech revizí, stejně jako SW řízení a kontrola vzduchotechniky.

Stravovací úsek

Počty skutečně odebraných porcí od 1. 1. 2016 do 31. 12. 2016

Podkategorie	Snídaně	Přesnídávka	Oběd	Svačina	Večeře	Druhá večeře
Klienti						
3 (normální strava)	20 101	20 104	20 060	19 469	18 538	0
9 (diabetická strava)	16 557	16 389	16 504	16 319	16 334	4 800
2 (šetrčí strava)	2 175	2 175	2 173	2 165	2 170	0
4 (žlučnická strava)	1 030	1 029	1 025	990	1 030	0
9/4 (šetrčí diabetická)	1 585	1 568	1 588	1 545	1 585	796
PEG (NG sonda)	0	0	0	0	0	0
B/lep (B/lep bezlepková)	26	25	26	26	26	0
Součet:	41 474	41 290	41 376	40 514	39 683	5 596
Ostatní						
ZAM (zaměstanci)	0	0	7 796	0	0	0
OŠP (sestry směny)	0	0	4 437	0	0	0
ZDR (sestry ranní)	0	0	366	0	0	0
DUCH (důchodci)	0	0	292	0	0	0
Součet:	0	0	12 891	0	0	0
Celkem za období:	41 474	41 290	54 267	40 514	39 683	5 596

Stravovací úsek připravuje stravu vždy ve dvou variantách výběru. Snažíme se o to, aby pro naše klienty bylo jídlo připravováno z čerstvých surovin, bez přidávání konzervačních látek, nebo alespoň s minimem těchto látek. Nepoužíváme polotovary a žádná dochucovadla na chemické bázi. Jídlo vychází z tradic a regionálních zvyklostí a také dle požadavků klientů. Řídíme se sezonní nabídkou potravin na místním trhu.

Zdravotní péče je poskytována registrujícími lékaři a ošetrovatelská péče všeobecnými sestrami, které také provádějí ošetrovatelskou rehabilitaci. Zdravotní a ošetrovatelskou péči poskytujeme v našem domově v souladu se zákonem č. 372/2011 Sb. a podle § 36 zákona o sociálních službách č. 108/2006 Sb., ve znění pozdějších předpisů. V našem domově v roce 2016 pracovalo 12 registrovaných všeobecných sester, 1 zdravotnický asistent a 32 pracovníků přímé obslužné péče. Maximálně využíváme znalostí a dovedností odborného personálu a tím dochází ke zlepšení zdravotního stavu klientů a jejich soběstačnosti. Také se nám daří alespoň částečně naplnovat náš cíl a tím je právě podpora v soběstačnosti a její udržení co nejdéle. Celý tým všeobecných sester i pracovníci přímé péče se i nadále ve svém oboru vzdělávají a své poznatky uplatňují v péči o klienty. Péče je poskytována v nepřetržitém provozu. Veškerá ošetrovatelská a rehabilitační péče je prováděna na základě indikace praktického lékaře, který dochází do našeho domova dvakrát týdně. Jedenkrát za měsíc zde také máme k dispozici odborného lékaře Psychiatra. Další odborná vyšetření u lékařů specialistů jsou realizována v jejich odborných ambulancích. Pokud není možné, aby na toto vyšetření doprovodila klienta rodina, a je-li doprovod nezbytný, doprovodí klienta na ošetření člen našeho odborného týmu. Pro zlepšení mobility klientů a zlepšení jejich zdravotního stavu je klientům poskytována rehabilitační ošetrovatelská péče, která velmi často vede ke zlepšení fyzické kondice, posílení sebevědomí a k udržení soběstačnosti klientů. Komplexní ošetrovatelská péče je poskytována zejména imobilním nebo částečně imobilním klientům. Lůžka všech klientů jsou polohovací a u imobilních klientů jsou doplněna antidekubitními matracemi, podložkami a dalšími antidekubitními pomůckami. Důležitou součástí našeho týmu je nutriční terapeutka na snížený úvazek 0,2. Odborník na výživu nám pomáhá u seniorů udržovat správné dávky důležitých živin ve stravě a tím předcházet nežádoucí podvýživě u klientů. Nutriční terapeutka odborně vypracovala speciální jídelníček pro mixovanou stravu.

V roce 2016 bylo ke zkvalitnění péče o klienty zakoupeno:

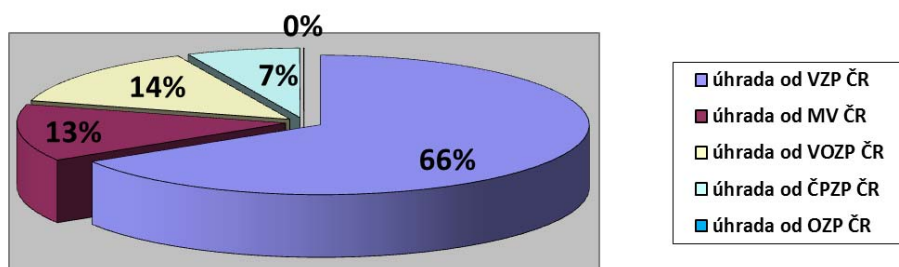
- Delta polštáře
- Dřevěné kalendáře pro usnadnění orientace klientů
- Transportní systémy od firmy RoMedic
- Speciální napařovací vozíky na hygienu
- Indukční smyčka v jídelně, která usnadňuje klientům s naslouchátky poslech

Naše organizace má uzavřenou smlouvu s pěti zdravotními pojišťovnami. Péče poskytnutá našimi všeobecnými sestrami je vykazována zdravotním pojišťovnám, se kterými máme uzavřenou Zvláštní smlouvu. V současné době máme nejvíce klientů registrovaných u Všeobecné zdravotní pojišťovny. Poskytnutou péči, resp. výkony vykazujeme všem zdravotním pojišťovnám pravidelně každý měsíc. V následující tabulce a grafu jsou uvedeny úhrady jednotlivých pojišťoven, u kterých jsou registrováni naši klienti.

PŘÍJMY OD ZDRAVOTNÍCH POJIŠŤOVEN V ROCE 2016

Pojišťovna	Body za vykázanou péči	Úhrada v Kč
VZP ČR	1 860 616,00	1 897 828,32 Kč
MV ČR	370 976,00	378 395,25 Kč
VOZP ČR	394 508,00	397 018,08 Kč
ČPZP ČR	195 229,00	195 616,22 Kč
OZP ČR	740,00	754,80 Kč
Celkem	2 822 069,00	2 869 612,94 Kč

GRAFICKÉ VYJÁDŘENÍ PŘÍJMŮ OD ZDRAVOTNÍCH POJIŠŤOVEN PŘED KOREKTUROU POJIŠŤOVNY.



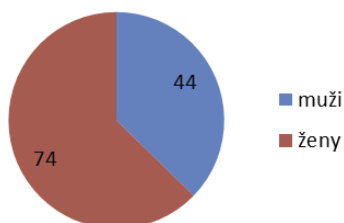
KAPACITA ZAŘÍZENÍ

Kapacita zařízení	122 lůžek
Využití služby	97,74%
Průměrný věk klientů	83,4

SKLADBA KLIENTŮ K 31. 12. 2016

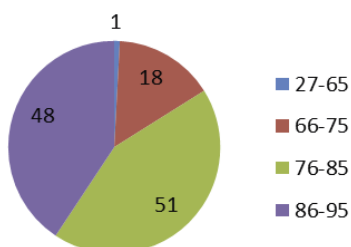
Pohlaví

Ženy	74
Muži	44



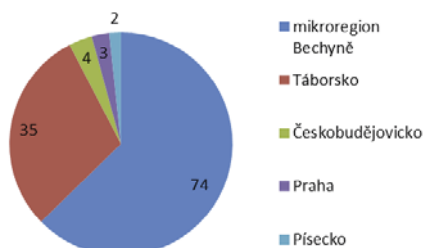
Věk

do 65let	1
66 – 75	18
76 – 85	51
86 – 95	48



Trvalé bydliště

mikroregion Bechyně	74
Tábořsko	35
Českobudějovicko	4
Praha	3
Písecko	2

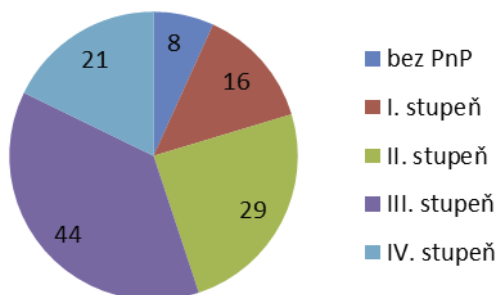


ÚHRADA POBYTU A STRAVY

Celkový příjem za úhradu pobytu a stravy za rok 2016	14 430 958 Kč
z toho úhrada pobytu a stravy (klient)	13 763 328 Kč
z toho úhrada pobytu a stravy (smluvní doplatek)	509 489 Kč
z toho dávky hmotné nouze	158 141 Kč
Průměrný měsíční příjem za úhradu pobytu a stravy	1 202 580 Kč
Přeplatek za nepřítomnost klientů celkem	438 738 Kč
z toho za úhradu pobytu a stravy:	213 828 Kč
z toho za příspěvek na péči:	224 910 Kč
- z důvodu hospitalizace:	182 275 Kč
- z důvodu dovolené:	42 635 Kč

PŘÍSPĚVEK NA PÉČI

Celkový příjem PnP za rok 2016	10 258 807 Kč
Průměrný měsíční příjem za PnP	854 900 Kč



FAKULTATIVNÍ SLUŽBY

Celkový příjem za FS za rok 2016	172 166 Kč
Průměrný příjem za FS za měsíc	14 347 Kč

ŽÁDOSTI O POSKYTOVÁNÍ SOCIÁLNÍ SLUŽBY

Celkový počet evidovaných žádostí k 31. 12. 2016	481
Počet přijatých žádostí o poskytování sociální služby za rok 2016	267
Žádosti uspokojené	45
Žádosti odmítnuté z důvodu nezačlenění žadatele do cílové skupiny	7

V rámci poskytování sociální služby byla klientům zajištěna pomoc při vyřizování jejich osobních záležitostí (platby složenek, SIPO, zajišťování léků apod.). Sociální pracovníce byly klientům nápomocny také při jednání s úřady či jinými institucemi (např. výměna občanských průkazů, žádosti o zaslání důchodu tzv. hromadným seznamem, žádosti o přiznání příspěvku na péči, jednání s příslušnými soudy o zastupování klienta apod.)

Domov pro seniory Bechyně umožnil ve svém zařízení vykonat odbornou praxi řadě studentů vysokých škol, kterým byla poskytnuta plná podpora ze strany vedení i personálu domova.

PROJEKT MEZI NÁMI

V mezigeneračních setkáváních s dětmi z Mateřské školy Jahůdka jsme intenzivně pokračovali i v roce 2016. Od ledna do konce školního roku proběhlo 6 setkání s dětmi ze třídy Lišáků, poslední setkání bylo rozlučkové a dojemné, kdy jsme se rozloučili se třídou, kterou jsme pravidelně vídali po celý školní rok. Od září jsme do projektu zařadili další skupinu 15 dětí z třídy Žluťásků z MŠ Jahůdka, která pravidelně dochází do domova. Spolupracujeme i s třídou žáků z 3. třídy ze ZŠ Františka Křížka, kteří naše seniory v roce 2016 navštívili čtyřikrát. Děti se na setkání se seniory vždy těší a jsou velmi bezprostřední a pozorní vůči seniorům. Také senioři mají se setkání radost a těží z jejich radosti, přirozenosti a upřímnosti a dětský smích vždy rozněží a potěší seniorskou duši.



PROJEKT 72 HODIN

„72 HODIN“ je celorepublikový projekt, jehož organizátorem je Česká rada dětí a mládeže. Projekt podporuje myšlenku dobrovolnictví dětí a mládeže, nezištné pomoci druhým a posílení mezigeneračních vztahů. V roce 2016 probíhal ve dnech 13. – 16. 10. Během těchto 72 hodin se na 30 tisíc mladých dobrovolníků věnovalo pomoci druhým, či zvelebování svého okolí. My jsme se také zapojili do tohoto projektu a to hned dvěma akcemi. Ve čtvrtek odpoledne náš domov navštívili rychtářka, švandy mistr a tetičky z Obce baráčníků z Týna nad Vltavou s dětským tanečním kroužkem. Paní rychtářka představila činnost spolku, její historii a kroje a také dětský taneční kroužek, který pod jejich vedením zatančil několik tanečků, včetně tance česká beseda. Druhý den v pátek odpoledne navštívily naše klienty děti ze základních škol a společně se seniory si zahrály společenské a karetní hry. Odpoledne proběhlo v přátelské atmosféře k oboustranné spokojenosti. Podařilo se nám také natočit z akce reportáž, kterou moderovala jedna ze žákyň a kterou vysílala ČT: D ve Zprávičkách. Těší nás, že u dětí nacházíme ochotu pomáhat a dělat radost našim seniorům.



PROJEKT ROTOPEDTOURS PĚŠKOTOURS

V říjnu 2016 jsme se opět zúčastnili projektu Rotopedtours a Pěškotours, jehož organizátorem je Národní síť podpory zdraví. Akce si klade za cíl motivovat a přimět nejen seniory k pohybové aktivitě, která je velmi důležitá pro celkové zdraví. Každý ujede (na rotopedu, šlapadle, kole) nebo ujde pěšky to, co zvládne. Z našeho domova se do projektu přihlásily téměř dvě desítky klientů. Dohromady našlapali úctyhodných 207,3km a nachodili 445,8 Km. Součtem kilometrů jsme se společně dopravili až do Italského městečka Trento.

Stojí za zmínku, že mnozí klienti byli sami překvapeni, kolik toho nachodí a najezdí, když sečtou svůj denní běžný pohyb a přidají snahu navíc pro projekt. Jiní zvýšili svou aktivitu právě proto, aby přispěli svou troškou do mlýna.



DOBROVOLNICTVÍ

Dobrovolnictví v našem domově se věnujeme již téměř 10 let. Dobrovolníci mají možnost věnovat se našim klientům individuálně (popovídat si s klientem a vyslechnout ho, jít s klientem na procházku, do obchodu, předčítat knihy, nebo si zahrát společenské hry aj.) Dobrovolníci také po dohodě mohou věnovat skupině klientů a například vést zájmový kroužek. V roce 2016 jsme evidovali 7 dobrovolníků, věnující se dobrovolnictví dlouhodobě.

NABÍDKA AKTIVIZAČNÍCH PROGRAMŮ

Dopolední aktivity a odpolední od PO – PÁ:

Ranní kondiční cvičení s overballem, šátky, tyčkami. Domácí práce a tvořivá činnost – vaření, pečení, zahradničení, aranžování, tvorba sezónní výzdoby aj.

Hudební aktivity – poslech písní různých žánrů, zpěv lidových písní, životopisy zpěváků a hudebních skladatelů, hra na hudební nástroje, reminiscence na hudební téma

Pohybové aktivity – kondiční cvičení při zpěvu lidových písní, aktivity s míčem, házení na cíl, šipky, venkovní pohybové aktivity např. petangue, ruské kuželky, kriket, aj.

Fit senior – individuální cvičení na rehabilitačních strojích (rotoped, chodící pás, Eliptical, šlapadla, balanční podložky a gymbaly, činky, terapeutický chodníček) a s dalšími pomůckami

Trénování paměti a reminiscence – reminiscence na dané téma dle aktuálních událostí, trénování logické myšlení, slovní zásobu, dlouhodobou a krátkodobou paměť, koncentraci, stimulace smyslového vnímání a kognitivních funkcí

Dámský klub – šití, pletení, háčkování, scrapbooking

Pánský klub – práce se dřevem, natírání, reminiscence na téma kutilství, vojna, automobilismus aj.

Klub přátel deskových a karetních her – člověče nezlob se, puzzle, pexeso, scrabble, prší, mariáš aj.

Dokumentární klub – současné dokumenty věnující se aktuálním zajímavým tématům a následná diskuse k tématu



Další aktivity:

Canisterapie – individuální i skupinová, zajišťuje Výcvikové canisterapeutické centrum Hafík, o. s.

Mezigenerační setkávání – pravidelné setkávání s dětmi z Mateřské školy Jahůdka 1x za měsíc, a s žáky 2. třídy ze Základní školy Františka Křížíka v Bechyni

Oslavy narozenin – pro oslavence je připravena na konci měsíce oslava s pohoštěním

Kino – zejména oblíbené filmy pro pamětníky, nebo filmy vztahující se k dané roční době či události, filmy pouštíme ve velkoplošné projekci

Výlety – do okolí dle přání klientů (do lesa, na výstavy, po zajímavostech v našem mikroregionu)

Procházky – po okolí, posezení v parku, doprovod do obchodu na nákup Hudební vystoupení, divadla, výstavy, besedy – spolupracujeme s dětskými zájmovými kroužky, dětmi z MŠ Jahůdka, ze základních škol, studenty z SUPŠ Bechyně, s Kulturním střediskem, knihovnou a muzeem





Slavení tradičních svátků a událostí – masopust, MDŽ, Velikonoce, čarodějnice, výročí konce války, Den matek, Dušičky, Mikuláš, Vánoce, Silvestr

Různé – možnost shlédnutí filmů na přenosných DVD přehrávačích, poslech hudby, poslech zvukových knih pro nevidomé na kazetách či CD (zasílá Šmidingerova knihovna Strakonice), zprostředkování pomůcek k zájmové činnosti, sledování televize

Program Brain jogging pro trénování paměti na PC

Duchovní služby:

Římskokatolická bohoslužba – každý týden v sobotu od 14:30 – zajišťuje kněz římskokatolické církve Mgr. Petr Plášil a akolyta Ing. Martin Halama

Bohoslužby Československé církve husitské – 2. čtvrtek v měsíci – zajišťuje farář pan Horek

Povídání o životě z křesťanského pohledu – pondělky 1x za 2 týdny – zajišťuje dobrovolník Mgr. Otakar Novák



LEDEN

- 6. 1. Tříkrálové koledování dětí s duchovním Mgr. Aloisem Sassmannem
- 11. 1. Beseda s knihovnicemi paní Houdkovou a paní Švadlenovou z Městské knihovny na téma „bratři Čapkové“
- 12. 1. Bazárek oblečení a doplňků
- 21. 1. Kavárna s reprodukcovanou hudbou Y. Simonové a M. Chladila
- 26. 1. První výročí zahájení sociální služby Domova pro seniory Bechyně, hraje kapela Kontušovka

ÚNOR

- 2. 2. Módní přehlídka
- 3. 2. Zabijačka
- 9. 2. Masopustní průvod s harmonikou, hraje pan Petr Vach
- 16. 2. Iluzionistické vystoupení kouzelníka Waldiniho
- 25. 2. Ples s živou hudbou, hraje kapela Klasik

BŘEZEN

- 1. 3. Velikonoční tvoření z hlíny se studenty Střední uměleckoprůmyslové školy Bechyně
- 8. 3. Oslava Mezinárodního dne žen, hraje Duo Escalona
- 8. 3. Návštěva koncertu kapely Piňakoláda v Kulturním domě
- 29. 3. Velikonoční zpívání a koledování dětí ze ZŠ, doprovází duchovní Mgr. Alois Sassmann

DUBEN

- 7. 4. Cestopisná přednáška Vietnam očima turisty Ing. Jana Charypara
- 11. 4. Beseda s knihovnicemi paní Houdkovou a paní Švadlenovou z Městské knihovny na téma Vlasta Pittnerová
- 12. 4. Komentovaná prohlídka klášterního kostela Nanebevzetí Panny Marie v Bechyni, s duchovním Mgr. Petrem Plášílem
- 20. 4. Koncert žáků Základní umělecké školy Václava Pichla v Bechyni
- 29. 4. Čarodějnický rej, k poslechu hraje pan Petr Vozka

KVĚTEN

- 2. 5. Beseda k výročí osvobození s válečnou veteránkou Ernestinou Švorcovou
- 10. 5. Mezinárodní den matek, k poslechu hraje Duo PE-JA
- 17. 5. Vernisáž výstavy fotografií „Krásy přírody“ PhDr. Karla Kasla, v kulturním domě v Bechyni
- 20. 5. Mezigenerační setkání s dětmi z 2. třídy ZŠ Františka Křížíka

ČERVEN

- 7. 6. Bazárek oblečení
- 16. 6. Účast na soutěži v kuželkách a petanque v G-centru Tábor
- 21. 6. Tradiční vítání léta s kapelou Temelínská dechovka
- 22. 6. Slavnostní otevření Zámecké hospody v domově s živou hudbou
- 23. 6. Výlet do lesa k rozhledně na Soví (Radětice)
- 29. 6. Výlet vlakem do Tábora

ČERVENEC

- 12. 7. Přednáška Mgr. Jany Janáčkové z Městského muzea v Bechyni o Černické oboře
- 14. 7. Zábavné soutěžní olympijské hry pro seniory

SRPEN

- 1. 8. Hudebně taneční vystoupení Duo Ruggieri
- 30. 8. Pouťovo-dožínková zábava, vystoupí pan Petr Vozka

ZÁŘÍ

- 6. 9. Setkání se žáky 3. třídy ze ZŠ Františka Křižíka
- 13. 9. Návštěva policistů psovodů a cvičených psů
- 20. 9. Vystoupení klientů z Domova pro osoby se zdravotním postižením Zběšičky s kapelou Teddy band

ŘÍJEN

- 1. 10. Oslava svátku seniorů, dopoledne návštěva Městského muzea stálé expozice a výstavy obrazů Jaroslava Kolihy, odpoledne hudební vystoupení Petra Kodada a Stanislava Fuky
- 5. 10. Den otevřených dveří
- 13. 10. Taneční kroužek vystoupí s tancem česká beseda, ukázka rojů – zajišťuje spolek baráčníků Týn nad Vlatvou
- 18. 10. Ukázka točení na kruhu studentů SUPŠ
- 25. 10. Módní přehlídka

LISTOPAD

- 2.11. Beseda s duchovním Aloisem Sassmannem – Kapličky, boží muka a vzpomínání na naše předky
- 8.11. Mezigenerační setkání se žáky 3. třídy
- 22.11. Výroba adventních věnců se studenty SUPŠ
- 28. 11. Koncert žáků Základní umělecké školy V. Pichla

PROSINEC

- 5. 12. Mikulášská nadílka
- 6. 12. Tradiční setkání seniorů v Kulturním domě pořádané Městským úřadem Bechyně
- 13. 12. Vánoční hudební dárek pro klienty – vystoupení zpěvačky Pavlíny Filipovské
- 14. 12. Zpívání koled v rámci akce „Česko zpívá koledy“
- 18. 12. Tradiční troubení z terasy – muzikanti ze Swing band Tábor
- 21. 12. Návštěva výstavy betlémů ve Hvozděanech
- 23. 12. Slavnostní posezení u vánočního punče
- 30. 12. Silvestrovská oslava

FINANČNÍ PLÁN 2016 A JEHO ČERPÁNÍ

Ukazatel	Hlavní činnost 2016 NA LIBUŠI	financování Klášteřní 2016	CELKEM finanční plán 2016
N Á K L A D Y	42 501,60	597,00	43 098,60
Spotřeba materiálu (501)	1 356,10	0,00	1 356,10
Spotřeba potravin (501)	3 600,00	0,00	3 600,00
Spotřeba energie (502)	3 577,80	263,00	3 840,80
Opravy a udržování (511)	145,00	0,00	145,00
Cestovné (512)	60,00	0,00	60,00
Ostatní služby (518)	1 400,00	83,50	1 483,50
Mzdové náklady (521)	21 469,70	33,50	21 503,20
v tom : platy zaměstnanců	21 178,10	0,00	21 178,10
odstupné	0,00	0,00	0,00
OON	155,00	33,50	188,50
náhrady za PN	136,60	0,00	136,60
Zákonné sociální pojištění (524)	7 201,00	0,00	7 201,00
Jiné soc. pojištění (525)	90,00	0,00	90,00
Zákonné sociální náklady (527)	910,00	0,00	910,00
Daně a poplatky (53x)	5,00	0,00	5,00
Ostatní náklady (54x)	34,00	0,00	34,00
Odpisy DM (551)	2 403,00	217,00	2 620,00
Náklady z DDHM (558)	250,00	0,00	250,00
Daň z příjmů (59x)	0,00	0,00	0,00
Ostatní nákl. Jinde neuvedené	0,00	0,00	0,00
V Ý N O S Y	42 501,60	597,00	43 098,60
Tržby za vlastní výrobky (601)	0,00	0,00	0,00
Tržby z prodeje služeb (602)	27 400,00	0,00	27 400,00
Výnosy z pronájmu (603)	0,00	0,00	0,00
Výnosy z prodeje zboží (604)	0,00	0,00	0,00
Výnosy z DM bez pozemků (646)	0,00	0,00	0,00
Čerpání fondů (RF dary) (648)	130,00	0,00	130,00
Ostatní výnosy z činnosti (649)	0,00	0,00	0,00
Finanční výnosy (66x)	5,00	0,00	5,00
<i>Výnosy VÚJ z transferů (SÚ 672), z toho :</i>	<i>14 966,60</i>	<i>597,00</i>	<i>15 563,60</i>
672 0500 příspěvek na provoz	2 403,00	597,00	3 000,00
granty a dotace KÚ	0,00	0,00	0,00
672 0300 dotace za SR	12 395,60	0,00	12 395,60
672 0400 dotace ze SR - příspěvek ÚP	168,00	0,00	168,00
výnosy ... z invest. transferu	0,00	0,00	0,00
Ostatní výnosy jinde neuvedené	0,00	0,00	0,00
Hospodářský výsledek po zdanění	0,00	0,00	0,00
<i>Investiční dotace od zřizovatele</i>	<i>0,00</i>		<i>0,00</i>
<i>Použití investičního fondu</i>	<i>1 850,00</i>		<i>1 850,00</i>
<i>Použití rezervního fondu</i>	<i>130,00</i>		<i>130,00</i>
<i>Použití fondu odměn</i>	<i>0,00</i>		<i>0,00</i>
<i>Průměrný evidenční počet zaměstnanců</i>	<i>87,00</i>		<i>87,00</i>
<i>Průměrný měsíční plat v Kč</i>	<i>20 416</i>		<i>20 416</i>

ZÁVĚR

Věřím, že jsme poskytli dostatečné množství informací o životě v domově, o skladbě zaměstnanců a o hospodaření organizace. Ostatní informace naleznete na našich webových stránkách a také facebooku domova.

Výroční zpráva dle zákona č. 106/1999 Sb.,

o svobodném přístupu k informacím za rok 2016

Poskytování informací dle zákona č. 106/1999 Sb.,

o svobodném přístupu k informacím:

1. Počet podaných žádostí o informace: 0
2. Počet podaných odvolání proti rozhodnutí: 0
3. počet podaných odvolání proti rozhodnutí: 0
4. Počet stížností podaných na postup při vyřizování žádosti o informace: 0
5. Další informace vztahující se k uplatňování tohoto zákona: 0

V Bechyni 23. 3. 2017
Mgr. Alena Sakařová, ředitelka

Výsledek hodnocení kvality péče a pečovatelské zátěže v přímé péči - ADL skóre podle Hodnotícího systému pro kategorii kvality péče při poskytování dlouhodobé péče v roce 2016

Bylo hodnoceno celkem 118 klientů

50 klientům byla poskytována péče přiměřená
68 klientům péče bezpečná
Žádnému klientovi nebyla poskytnuta péče nebezpečná

43 % - přiměřená péče

57 % - bezpečná péče

I. patro:

Bylo hodnoceno celkem 62 klientů

30 klientům byla poskytnuta přiměřená péče
32 klientům byla poskytnuta bezpečná péče
Žádnému klientovi nebyla poskytnuta péče nebezpečná

48 % - přiměřená péče

52 % - bezpečná péče

Zátěž pečovatele v přímé péči – ADL skóre

Oddělení A

Bylo hodnoceno celkem 30 klientů.
9 klientů – 30% bez zátěže pečovatele
7 klientů – 24% mírná zátěž pečovatele
9 klientů – 30% střední zátěž pečovatele
5 klientů – 16% silná zátěž pečovatele

Oddělení B

Bylo celkem hodnoceno 31 klientů

11 klientů – 36% bez zátěže pečovatele
10 klientů – 32% mírná zátěž pečovatele
6 klientů – 19% střední zátěž pečovatele
4 klienti – 13% silná zátěž pečovatele

II. patro:

Bylo hodnoceno celkem 56 klientů

20 klientům byla poskytnuta přiměřená péče
36 klientům byla poskytnuta bezpečná péče
Žádnému klientovi nebyla poskytnuta péče nebezpečná

36 % - přiměřená péče

64 % - bezpečná péče

Zátěž pečovatele v přímé péči – ADL skóre

Oddělení A – REVITAS

Bylo hodnoceno celkem 23 klientů

4 klienti – 18% bez zátěže pečovatele

8 klientů – 34% mírná zátěž pečovatele

4 klienti – 18% střední zátěž pečovatele

7 klientů – 30% silná zátěž pečovatele

Oddělení B

Bylo celkem hodnoceno 33 klientů

9 klientů – 27% bez zátěže pečovatele

12 klientů – 36% mírná zátěž pečovatele

5 klientů – 15% střední zátěž pečovatele

7 klientů – 22% silná zátěž pečovatele

**Vyhodnocení Dotazníku spokojenosti uživatelů sociální služby
v Domově pro seniory Bechyně za rok 2016**

Z celkového počtu 122 dotazníků bylo vráceno 71 vyplněných,
které byly následně vyhodnoceny.

Pohlaví:

- a) muž: 23
- b) žena: 48

Jak dlouho v Domově žijete?

- a) méně než 1 rok: 35
- b) 1 – 5 let: 29
- c) 6 – 10 let: 5
- d) více než 10 let: 2

**Máte v současné době všechny informace o důležitých věcech,
které se týkají Vašeho pobytu v Domově?**

- a) ano: 70
- b) ne: 1

Splnila se s nástupem do Domova Vaše očekávání?

- a) ano: 65
- b) ne: 6

Pokud ne, uveďte, prosím, která Vaše očekávání nebyla naplněna:

- stále se cítím osaměle
- nemám si s kým popovídat

Myslíte si, že podmínky pro život v Domově jsou důstojné?

- a) ano: 66
- b) ne: 2

Máte v Domově pocit bezpečí a jistoty?

- a) ano: 71
- b) ne: 0

**Máte v Domově zajištěné vše, co potřebujete
ke svému spokojenému životu dle Vašich představ?**

- a) ano: 59
- b) ne: 12

Pokud ne, uveďte, prosím, co Vám chybí:

- chodit více na procházky mimo Domov
- častější kontakt s ostatními lidmi

***Jsou v Domově respektovány Vaše dřívější zvyklosti
(např. při hygieně, stravování, vstávání nebo usínání apod.)***

a) ano: 60

b) ne: 11

Pokud ne, uveďte, prosím, Vaši představu, jak by to mělo vypadat:

- nemám možnost si určit, kdy budu vstávat
- nemám možnost se koupat častěji než 1x týdně

***Můžete se v Domově svobodně rozhodnout o všech záležitostech,
které se týkají Vaší osoby?***

a) ano: 70

b) ne: 1

1) Ubytování

	Velmi spokojen	Spokojen	Nespokojen
Prostředí Domova	45	26	0
Vnitřní dvůr	22	38	3
Velikost pokoje	44	26	1
Teplota v pokoji	37	34	0
Možnost dovybavení si pokoje	30	39	2
Úklid pokoje	50	21	0
Praní a opravy prádla	35	36	0
Práce údržbářů	40	30	1

Využíváte při trávení svého volného času i vnitřní dvůr?

a) ano: 25

b) ne: 33

Pokud ne, uveďte prosím důvod:

- nejsem mobilní
- kvůli svým zdravotním obtížím
- nelíbí se mi tam
- chci být sám v klidu na pokoji
- raději si povídám s ostatními klienty ve společných prostorách Domova

2) Stravovní

	Velmi spokojen	Spokojen	Nespokojen
Nabídka stravy (pestrost, skladba)	23	46	2
Kvalita stravy	20	48	3
Velikost porcí	31	37	3
Teplota podávané stravy	45	21	1
Doba podávání stravy	22	38	2
Vstřícnost obsluhujícího personálu	40	31	0
Prostředí při stolování (jídelna, vzpomínková zákoutí)	37	32	2
Nabídka nápojů	25	41	5
Kvalita nápojů	20	43	6
Srozumitelnost jídelního lístku	28	33	10

Oznámkuje dle svého uvážení jednotlivá denní jídla (stupnice od 1 do 5, přičemž 1 znamená výborný, 5 nedostatečný)

snídaně	1,5
svačina (dopolední)	2,2
oběd	1,3
svačina (odpolední)	2,0
večeře	1,9

3) Ošetřovatelská a zdravotní péče

	Velmi spokojen	Spokojen	Nespokojen
Přístup ke klientovi (vstřícnost, úcta, respekt.....)	32	33	6
Komunikace s klientem	45	26	0
Čas věnovaný poskytované péči	23	40	8
Rychlost pomoci po zazvonění	22	43	6
Podávání léků, převazy, aplikace injekcí apod.	39	30	2
Nabídka rehabilitace	25	39	7
Ochota vyhovět Vaším požadavkům	37	31	3
Četnost poskytování lékařské péče v Domově	15	49	7
Celková spokojenost s lékařskou péčí zajištěnou v Domově	13	50	8

Jste spokojen/a/ se vzájemnou spoluprací s Vaším klíčovým pracovníkem?

- a) ano: 44
- b) spíše ano: 15
- c) spíše ne: 4
- d) ne: 0
- e) nevím, kdo je můj klíčový pracovník: 8

4) Volnočasové aktivity

	Velmi spokojen	Spokojen	Nespokojen
Nabídka volnočasových aktivit nebo společenských akcí	35	35	1
Způsob podávání informací o volnočasových aktivitách nebo společenských akcích	22	47	2
Přístup aktivizačních pracovníků	28	42	1

Odpovídají Vám nabízené aktivity tomu, čemu jste byl/a/ zvyklý/á/ věnovat se celý svůj dosavadní život?

- a) ano: 58
- b) ne:13

Pokud jste odpověděl/a/ ne, uveďte, prosím, která aktivity Vám mezi nabízenými aktivitami chybí: vycházky, výlety mimo Domov častější promítání filmů

Máte možnost chodit ven na vycházky, do atriá apod.?

- a) ano: 20
- b) ano – pouze s doprovodem:25
- c) ne – z důvodu mého zdravotního stavu: 37
- d) nikdo mi možnost vycházky nenabídl: 3
- e) nechodím ven – nechce se mi: 5

Nudíte se někdy?

- a) ano: 14
- b) ne: 57
- c) nudím se rád/a/: 0

5) Oblast sociální

	Velmi spokojen	Spokojen	Nespokojen
Přístup sociálních pracovníků k Vaší osobě	5	36	0
Způsob podávání informací od sociálních pracovníků	15	53	3
Zajištění podpory a pomoci při kontaktu s úřady a institucemi (příspěvek na péči, OP apod.)	22	49	0
Donáška zůstatků důchodů, vyúčtování úhrad za pobyt a příspěvek na péči	25	46	0
Zajišťování léků prostřednictvím domova (výběry záloh na léky)	18	51	2

6) Další služby poskytované v Domově

Dobrovolníci:

Navštěvují Vás dobrovolníci?

- a) ano: 10
- b) ne: 53
- c) ne, ale byl bych rád/a/, kdyby za mnou docházeli: 8

Pokud ano, mohl /a/ byste prosím zodpovědět následující otázky?

Jak jste spokojen /a/s jejich spoluprací?

- a) velmi spokojen: 8
- b) spokojen: 2
- c) nespokojen: 0

Vyhovuje Vám četnost jejich návštěv?

- a) ano: 6
- b) ne: 0
- c) přivítal /a/ bych, kdyby mohli za mnou docházet častěji: 4

Jakou činnost děláte s dobrovolníky nejraději?

- rád si s nimi povídám
- chodím s nimi rád na vycházku

Duchovní potřeby:

Jsou v Domově dostatečně uspokojeny Vaše duchovní potřeby?

- a) ano: 62
- b) ne: 9

Účastníte se bohoslužeb konaných v Domově?

- a) ano: 22
- b) ne: 49

Pokud ano, mohl/a/ byste, prosím, zodpovědět následující otázku?

Informuje Vás personál o konání bohoslužby a nabízí Vám případný doprovod?

- a) ano: 20
- b) ne: 0
- c) pouze občas: 2

Obchůdek na recepci:

Chodíte nakupovat do obchůdku na recepci?

- a) ano: 3
- b) ne: 46
- c) zřídka: 2
- d) nevím, že je na recepci otevřený obchůdek: 20

Pokud ne, mohl/a/ byste, prosím, uvést své důvody:

- chodím si nakupovat sám
- vše, co potřebuji, mi nosí rodina
- využívám služeb nákupčí

Doporučil/a/ byste náš domov Vaším blízkým nebo známým?

- a) ano: 42
- b) ne: 11

**Dotazník spokojenosti zaměstnanců
– vyhodnoceno 51 dotazníků**

Jak jste celkově spokojena se svým zaměstnáním v této organizaci?

velmi spokojena: 14
spíše spokojena: 36
spíše nespokojena: 1
velmi nespokojena: 0

Doporučila byste zaměstnání v této organizaci některému ze svých přátel?

určitě ano: 13
spíše ano: 27
spíše ne: 8
určitě ne: 3

Kdybyste znovu stála před rozhodnutím o výběru zaměstnání, vybrala byste si opět tuto organizaci?

určitě ano: 13
spíše ano: 31
spíše ne: 6
určitě ne: 1

Odvádí podle vás tato organizace jako celek kvalitní práci?

určitě ano: 30
spíše ano: 21
spíše ne: 0
určitě ne: 0

Víte jakou práci a v jaké kvalitě od vás ostatní očekávají?

určitě ano: 33
spíše ano: 18
spíše ne: 0
určitě ne: 0

Co se týče materiálu a pracovních pomůcek, máte vše, co potřebujete?

ANO: 41
NE: 9
Bez odpovědi: 1

Jak hodnotíte své pracovní prostředí?

vyhovující: 41
částečně vyhovující: 10
nevhovující: 0

Jste spokojena s tím, kolik hodin týdně pracujete?

zcela spokojena: 26
spíše spokojena: 16
nespokojena: 9

Jste dobře informována o cílech a poslání organizace?

určitě ano: 38
spíše ano: 11
spíše ne: 2
určitě ne: 0

Jaký vztah máte k cílům a poslání této organizace?

jsou to i mé vlastní cíle: 13
považuji je za dobré: 37
myslím, že jsou špatné: 0
nevím, jaké jsou: 1
žádné nejsou: 0

Dochází mezi zaměstnanci na vašem pracovišti ke konfliktům?

často: 3
občas: 40
nikdy: 8

Řekla byste, že jste při výkonu své práce ve stresu?

ano, více než si přeji: 14
přiměřeně k pracovní pozici: 30
ne, nejsem ve stresu: 7

Pochválil vás v posledním měsíci někdo za dobře provedenou práci?

ANO: 31
NE: 20

Berou vaši kolegové na vědomí vaše názory?

ANO: 44
NE: 6
Bez odpovědi: 1

Podporuje tato organizace váš rozvoj, nebo se o svůj profesní růst staráte jen vy sama?

jen já sama: 7
organizace rozvoj podporuje: 44

Jsou vaši nadřízení připraveni vyslechnout vás, když to potřebujete?

určitě ano: 25
spíše ano: 21
spíše ne: 2
určitě ne: 1
nevím: 2

Myslíte si, že nejvyšší vedení udává organizaci správný směr?

určitě ano: 26
spíše ano: 22
spíše ne: 0
nevím: 3

Je vám někdy přidělena práce, která je pro vás vysloveně nevhodná?

často: 2
občas: 12
nikdy: 36
bez odpovědi: 1

Následující otázka se bude týkat vašeho přímého nadřízeného. Jde o osobu, která je nejbližší nad vámi v organizační hierarchii a která vám může přímo dávat úkoly.

Jak jste spokojena s následujícími vlastnostmi vašeho přímého nadřízeného?

Známkovat jako ve škole a pouze jedna odpověď v řádku.

- odborná způsobilost: 1 – 31x 2 – 14x 3 – 4x 4 – 1x 5 – 0x
nic – 1x
- dovednost dobře zadávat práci: 1 – 32x 2 – 7x 3 – 10x 4 – 0x
5 – 1x, nic – 1x
- pomoc s mým profesním rozvojem: 1 – 29x 2 – 16x 3 – 5x 4 – 0x
5 – 0x, nic – 1x
- lidský přístup: 1 – 31x 2 – 13x 3 – 5x 4 – 1x 5 – 1x
- předávání informací: 1 – 25x 2 – 13x 3 – 12x 4 – 0x 5 – 1x
- umění zhodnotit mou práci: 1 – 29x 2 – 17x 3 – 3x 4 – 0x 5 – 1x,
nic – 1x
- umění vést lidi: 1 – 29x 2 – 13x 3 – 8x 4 – 0x 5 – 1x

Odpovídá vaše platové ohodnocení práci, kterou vykonáváte?

- určitě ano: 4
- spíše ano: 19
- spíše ne: 21
- určitě ne: 7

Jak dlouho již pro tuto organizaci pracujete?

méně než rok: 8
1-2 roky: 12
2-5 let: 10
více než 5 let: 14
bez odpovědi: 7

Jak dlouho myslíte, že vás práce v této organizaci bude ještě uspokojovat?

asi 1 rok nebo méně: 2
asi 1-3 roky: 9
dlouhodobě, více než 3 roky: 31
bez odpovědi: 9

Vzdělávací plán organizace pro rok 2016

**Vzdělávací akce dodávané vzdělávacími institucemi
pro odborné zaměstnance**

Termín	Název vzdělávací akce	Účastníci
Leden 25. 1.	Supervize PhDr. Miroslav Frnoch, ANDRA – vzdělávací středisko Vimperk	Všichni zaměstnanci přímé péče, všeobecné sestry, sociální pracovníce
Leden 27.- 28. 1.	Smyslová aktivizace 1. level na klíč v DpS Bechyně Ing. Hana Vojtová, Prachatice	Mgr. Sakařová, Fuková, Havlíková, Kmentová, Lusková, Mgr. Maršíková, Novotná Hana, Pavlíková, Suchá, Svitičová, Švejdová, Vyhlídalová
Únor 4. 2. dopoledne	Kompresivní terapie v DpS Bechyně	Marková, Stejskalová, Mgr. Maršíková, všeobecné sestry
Únor 4. 2. odpoledne	Vlhké hojení ran DpS Soběslav	Stejskalová, Mgr. Maršíková, Marková, Karkulová, Dědičová
Únor 23. 2.	Sexualita seniorů na klíč v DpS Bechyně PhDr. Karolína Friedlová, IBS	Všeobecné sestry, přímá péče
Březen 3. – 4. 3.	Smyslová aktivizace 1. level na klíč v DpS Bechyně Ing. Hana Vojtová, Prachatice	Mgr. Sakařová, Fuková, Havlíková, Kmentová, Lusková, Mgr. Maršíková, Novotná Hana, Pavlíková, Suchá, Svitičová, Švejdová, Vyhlídalová
Březen 9. 3.	Důstojnost, poslední přání na klíč v DpS Bechyně PhDr. Svobodová Hana Ph.D. přednostka Ústavu ošetřovatelství 3. LF UK v Praze Mgr. Jana Heřmánková Ph.D.	Všeobecné sestry, přímá péče + 20 osob z jiných zařízení
Březen 16. 3.	Porada – školení Hygienické péče a péče o dutinu ústní Mgr. Alena Sakařová	Všichni zaměstnanci přímé péče, všeobecné sestry, staniční sestry, vrchní sestra

Březen 17. – 18. 3.	Biografický model péče na klíč v DpS – základní kurz PhDr. Eva Procházková, EBIN	Brončková, Dědičová, Fuková, Havlíková, Hejná, Hubáčková, Kašparová, Kurešová, Lososová, Malá, Svitičová, Šrámková, Vyhlídalová, Vyskotová, Zemanová Hana
Duben 14. -15. 4.	Smyslová aktivizace 1. level na klíč v DpS Bechyně Ing. Hana Vojtová, Prachatice	Mgr. Sakařová, Fuková, Havlíková, Kmentová, Lusková, Mgr. Maršíková, Novotná Hana, Pavlíková, Suchá, Svitičová, Švejdová, Vyhlídalová
Duben 18. 4.	Práce s rodinou uživatele sociálních služeb Mgr. Michaela Veselá, APSS ČR Tábor	Mgr. Trachtová, Novotná Kateřina, Stejskalová, Mgr. Maršíková
Duben 21. – 22. 4.	Biografický model péče na klíč v DpS – základní kurz PhDr. Eva Procházková, EBIN	Brončková, Dědičová, Fuková, Havlíková, Hejná, Hubáčková, Kašparová, Kurešová, Lososová, Malá, Svitičová, Šrámková, Vyhlídalová, Vyskotová, Zemanová Hana
Květen 11. 5.	Myšlenkové mapy	Mgr. Sakařová
Květen 16. 5.	Motivace versus manipulace klientů v sociálních službách Mgr. Michaela Veselá, APSS ČR Tábor	Hájková, Berková
Květen 26. - 28. 5.	Kinestetická mobilizace Mgr. Hana Nedělková, Viv-Arte	Frömllová, Hájková, Habešová, Hahn, Hejná, Holaková, Karkulová, Kmentová, Lososová, Lusková, Mgr. Maršíková, Štojdlová, Suchá, Tilleová
Červen 23. – 24. 6.	Biografický model péče na klíč v DpS – základní kurz PhDr. Eva Procházková, EBIN	Brončková, Dědičová, Fuková, Havlíková, Hejná, Hubáčková, Kašparová, Kurešová, Lososová, Malá, Svitičová, Šrámková, Vyhlídalová, Vyskotová, Zemanová Hana

Bez termínu 2. pololetí	Proměny stáří a geronto-oblek MgA. Bc. Lenka Čurdová, APSS ČR	Všeobecné sestry, přímá péče
Bez termínu 2. pololetí	Demence v obrazech Mgr. Bc. Andrea Tajanovská Dis.	Všeobecné sestry, přímá péče, kuchyně, úklid
Bez termínu 2. pololetí	Pokojná smrt – akceptace a základy komunikace Mgr. David Šourek	Všeobecné sestry, přímá péče
Bez termínu	Školení zaměřené na hygienu	Kuchyně
Bez termínu	Školení gastronomie	Kuchyně
Bez termínu	Time manager Manager's academy CADET GO Praha	Sociální pracovníce, Vedoucí provozního útvaru
Bez termínu	Kurz pro práci s pedigem	Aktivizační + zájemci

Vzdělávací akce pořádané v zařízení vlastními vzdělavateli
Každý druhý měsíc proběhne vzdělávání podle potřeb organizace.
Témata budou volena s ohledem na vývoj poskytované služby.

Supervize odborného týmu 3x za rok, nebo dle potřeby

Supervize manažerská 3x ročně, individuální dle potřeby jednotlivců

Podle vývoje činností v organizaci, podle potřeby zaměstnanců přímé péče a nabídky na trhu vzdělávacích aktivit se mohou zaměstnanci ucházet o semináře, kurzy a jiné formy vzdělávacích aktivit pokud budou v souladu s koncepcí péče v našem domově.

Vzdělávání technickohospodářských pracovníků je zajišťováno dle potřeb zaměstnanců a dle inovace předpisů, zákonů a vyhlášek.

Externí spolupráce

MUDr. Pavla Porodová – pracovně lékařské služby

PhDr. Miroslav Frnoch – supervize přímé péče

Mgr. Dana Šedivá – supervize manažerská

Bc. Alena Bártíková – mentor pro biografickou péči

Zpracovala:

Mgr. Alena Sakařová

Podklady připravily:

Dana Valentová – ekonomická část

Petra Novotná – personální a mzdová část

Mgr. Alena Trachtová – sociální část

Lenka Marková – zdravotní a ošetrovatelská část

Mgr. Marie Ondřichová – aktivizace, kultura

Pavλίna Honsová – fotografie

