



Na Libuši 999, 391 65 Bechyně
IČ: 75011239
Organizace zřizovaná Jihočeským krajem

VÝROČNÍ ZPRÁVA 2014



Jihočeský kraj



Na Libuši 999, 391 65 Bechyně
IČ: 75011239
Organizace zřizovaná Jihočeským krajem

VÝROČNÍ ZPRÁVA 2014



Jihočeský kraj

Obsah	2
Úvodní slovo ředitelky Domova pro seniory Bechyně	3
Základní údaje	4
Předmět činnosti podle zřizovací listiny	5
Hospodaření organizace	6
<i>Struktura příjmů od zdravotních pojišťoven</i>	7
<i>Návrh na rozdělení výsledku hospodaření</i>	7
<i>Přehled čerpání účelových dotací a příspěvků</i>	8
<i>Tvorba a užití peněžních fondů</i>	8
<i>Mzdové náklady, zaměstnanci, průměrný plat</i>	9
<i>Péče o spravovaný majetek, investiční činnost</i>	9
<i>Pohledávky, závazky</i>	9
<i>Vnitřní kontrola</i>	9
Kontroly v organizaci	10
<i>Personální zajištění služby</i>	11
<i>Členění zaměstnanců podle věku a pohlaví k 31. 12. 2014</i>	11
Zdravotní a ošetrovatelská péče	12
Sociální péče	13
<i>Služba obsahuje tyto základní činnosti</i>	14
<i>Aktivizační programy</i>	14
<i>Duchovní služby</i>	14
<i>Další aktivity</i>	14
<i>Uskutečněné společenské a kulturní události v roce 2014</i>	15
<i>Výstava předmětů a fotografií v retro stylu</i>	16
<i>Masopust</i>	16
<i>Oslava MDŽ</i>	16
<i>Vítání léta</i>	17
<i>Dožínková slavnos</i>	17
<i>Česko zpívá koledy</i>	18
<i>Oslava Mezinárodního dne seniorů</i>	18
Výroční zpráva dle zákona č. 106/1999 Sb., o svobodném přístupu k informacím za rok 2014	19
<i>Příloha č. 1</i>	20
<i>Finanční plán a jeho čerpání</i>	20
Externí spolupráce	22

Vážení přátelé,

výroční zpráva roku 2014 vám zprostředkuje pohled na hospodaření a činnosti, které se odehrály v Domově pro seniory Bechyně (dále jen DpS) v uplynulém roce. Pokaždé, když rekapituluji uplynulé období, tak si uvědomím, kolik různorodých aktivit jsme odvedli, provedli, uspořádali, zrealizovali. Zažili jsme věci příjemné i méně příjemné. Tak, jak to v životě chodí. Co ale pro nás bylo zcela mimořádné, byla příprava na přechod do nového Domova. Nový objekt byl zkolaudován v říjnu 2014 a my jsme závěr roku trávili přípravami na stěhování, přípravou na slavnostní otevření a následně stěhováním do nového zařízení. Tady na tomto místě chci veřejně a upřímně poděkovat všem zaměstnancům, kteří se velkým dílem zasloužili o kvalitní přípravu nového Domova pro slavnostní otevření a následně pro přestěhování klientů.

Zpráva je rozčleněna do kapitol, které přinášejí ucelené informace z jednotlivých oblastí činnosti příspěvkové organizace. Ačkoliv se může zdát, že život v domovech pro seniory je stereotypní, není to tak úplně pravda, a proto je naše zpráva poměrně obsáhlá a z našeho pohledu hodně podrobná.

V kapitole Hospodaření předkládáme pohled do nakládání s finančními prostředky včetně investiční akce schválené zřizovatelem. S finančními prostředky se vždy snažíme nakládat tak, aby hospodářský výsledek byl vyrovnaný. Vždy nám jde o využití finančních prostředků efektivně a smysluplně.

Sociální péče a zdravotní péče jsou pilířem naší služby. Proto jim je věnovaný významný prostor v celé zprávě. A také tomuto faktu odpovídá skladba personálu, který se průběžně vzdělává, už proto, že se snažíme jít cestou moderních přístupů v sociální péči, vnímat klienta jako partnera a poskytovat mu takovou sociální službu, která mu bude podporou či oporou.

Věřím, že zpráva, kterou právě držíte v ruce vám napoví, jak si naše organizace počínala v uplynulém roce a jak se nám dařilo naplňovat hlavní účel, pro který byla zřízena.

Mgr. Alena Sakařová, ředitelka

Základní údaje

Název poskytovatele:	Domov pro seniory Bechyně
Sídlo organizace:	Na Libuši 999, 391 65 Bechyně
Právní forma:	příspěvková organizace s právní subjektivitou
IČO:	75011239
telefon/ fax:	381 211 024
e-mail:	info@ddbeyhne.cz
internetové stránky:	www.ddbeyhne.cz
Statutární zástupce:	Mgr. Alena Sakařová, ředitelka reditelka@ddbeyhne.cz telefon: 381 200 638, 775096796
Zřizovatel:	Jihočeský kraj se sídlem Krajský úřad Jihočeský kraj U Zimního stadionu 1952/2 370 76 České Budějovice

Předmět činnosti podle zřizovací listiny

- a) Organizace je zřízena za účelem poskytování sociálních služeb dle zákona č. 108/2006 Sb., o sociálních službách ve znění pozdějších předpisů. Při své činnosti zachovává přirozené vztahové sítě, respektuje práva a lidskou důstojnost každého uživatele.
- b) Organizace poskytuje služby sociální péče dle § 38 zákona č. 108/2006 Sb. o sociálních službách ve znění pozdějších předpisů a základní činnosti dle ustanovení § 35 v závislosti na druhu poskytované sociální služby
- c) Domov pro seniory dle ustanovení § 49 – organizace je zřízena pro poskytování pobytové služby osobám, které mají sníženou soběstačnost zejména z důvodu věku a zdravotního stavu, a které již potřebují určitou pomoc, podporu, případně plné zajištění svých základních potřeb, které nemohou být zajištěny jejich rodinou či terénními nebo ambulantními sociálními službami.
- d) Organizace je zřízena pro poskytování pobytových služeb pro osoby, které dosáhly věku rozhodného pro přiznání starobního důchodu, nebo pro dospělé osoby, které jsou posouzeny jako plně invalidní.
- e) Poslání domova. V našem domově poskytujeme klientům sociální pobytovou službu. Zajišťujeme jim zde prožití klidného stáří v příjemném a bezpečném prostředí. Rodinnou atmosféru navozuje nízká kapacita zařízení. Naše služba patří seniorům, kteří se dostali do tíživé životní situace v důsledku stáří či změny zdravotního stavu a nemají ve svém okolí nikoho, kdo by jim pomohl tuto situaci řešit. Nami poskytovanou službou podporujeme běžný způsob života a udržení soběstačnosti co nejdéle. Tím chceme zajistit důstojné prožití stáří. Prioritou domova je poskytovat služby podle individuálních potřeb klientů odborným a empatickým týmem.
- f) Cílová skupina. Služba je určena seniorům, kteří mají sníženou soběstačnost zejména z důvodu věku nebo změny zdravotního stavu a vyžadují pravidelnou pomoc jiné osoby, potřebují s ohledem na zdravotní stav průběžnou ošetrovatelskou péči a seniorům nad 60 let.

Hospodaření organizace

Hospodaření v roce **2014** jsme zakončili čistým ziskem ve výši 581,67 tis. Kč. Celková výše nákladů činila 22 095 tis. Kč, celková výše výnosů činila 22 677 tis. Kč.

Čerpání finančního plánu probíhalo po celý rok rovnoměrně. Významný vliv na hospodaření mělo navýšení provozního příspěvku zřizovatele na částku 2 913,7 tis. Kč v souvislosti s pořízením vybavení do nové budovy a s předpokládanou úhradou ztráty minulých let.

V závěru roku došlo také k dofinancování od MPSV (o 40,6 tis. Kč) na celkovou výši 5 620,6 tis. Kč.

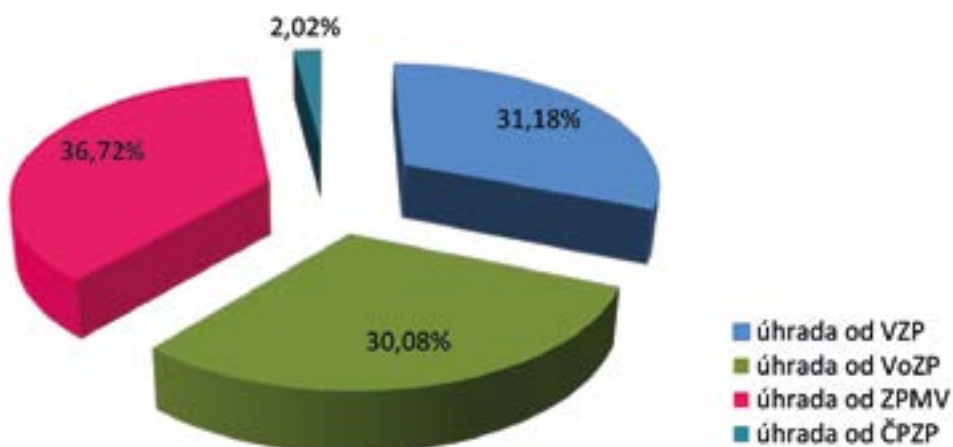
V průběhu roku jsme čerpali i příspěvek od Úřadu práce na VPP, a to ve výši 177,3 tis. Kč

Co se týče položkového čerpání výnosů, tržby z prodeje služeb včetně výkonů ZP byly splněny na 99,38%. Struktura výnosů tržeb za služby:

Služba	tržby v tis. Kč
úhrada za pobyt a stravu	6 576,57
úhrada za péči (PnP)	5 907,58
výnosy z fakultativních služeb	69,82
úhrady od zdravotních pojišťoven	1 053,40
úhrada za stravné - obědy	215,65
Celkem služby	13 823,02

Struktura příjmů od zdravotních pojišťoven:

Pojišťovna	tržby v tis. Kč
úhrada od VZP	328,49
úhrada od VoZP	316,88
úhrada od ZPMV	386,77
úhrada od ČPZP	21,26
Celkem	1 053,40



Návrh na rozdělení výsledku hospodaření

Dosažený zisk z hospodaření za rok 2014 ve výši 581,67 tis. Kč navrhujeme v souladu se stanovenou strategií zřizovatele převést do rezervního fondu a následně použít na úhradu ztráty minulých let v plné výši, tj. 579,7 tis. Kč.

Přehled čerpání účelových dotací a příspěvků

Dotace od MPSV ve výši 5 620 600,- Kč byla vyčerpána v plné výši

Osobní náklady:	5 190 000,- Kč	
Provozní náklady:	430 600,- Kč,	
z toho: energie:		325 600,- Kč
nájemné:		70 000,- Kč
právní a ekonomické služby:		35 000,- Kč

Příspěvek od zřizovatele na provozní náklady a odpisy byl schválen ve výši 234 000 Kč na odpisy DHM, v průběhu roku byl navýšen na 2 913 667,58 Kč.

Vyčerpán byl v plné výši na položky:

Odpisy hmotného majetku:	233 946 Kč
Vybavení a provozní náklady nového objektu za 11 a 12/2014	2 100 000,- Kč
Finanční prostředky ve výši ztráty min. let k převodu do RF	579 667,58 Kč
Provozní náklady nekryté jinými zdroji (spotřeba energie):	64,- Kč

Tvorba a užití peněžních fondů

FKSP – Základní příděl do FKSP činil 98,7 tis. Kč, celkové čerpání 89,8 tis. Kč na stravování zaměstnanců a jubilea.

Fond odměn – beze změny.

Rezervní fond ze zlepšeného výsledku hospodaření – tvorba i čerpání proběhlo ve výši 23,7 Kč na pokrytí ztráty z roku 2012. Tím byl rezervní fond zcela vyčerpán.

Rezervní fond z ostatních titulů - byl naplněn finančními dary ve výši 31,0 tis. Kč, vyčerpáno bylo 90,0 tis. Kč v souladu s darovacími smlouvami.

FRM – byl pravidelně tvořen ve výši měsíčních odpisů – celková roční výše tvorby 233,9 tis. Kč.

Na základě schválení zřizovatele byl FRM čerpán ve výši 222,5 tis. Kč (nákup uklízecího stroje do nového objektu).

U všech fondů bylo zajištěno i finanční krytí.

Mzdové náklady, zaměstnanci, průměrný plat

Celkové mzdové náklady činily:	9 905 608,- Kč
z toho: platy zaměstnanců:	9 814 946,- Kč
odstupné:	0,- Kč
náhrada za PN	58 532,- Kč
OON:	32 130,- Kč
Fyzický stav zaměstnanců k 31. 12. 2014	47
Průměrný přepočtený stav zaměstnanců k 31. 12. 2014:	45,5
Průměrný měsíční plat:	18 083,- Kč

Péče o spravovaný majetek, investiční činnost

Ke dni 1. 12. 2014 jsme přijali od zřizovatele do správy majetek v pořizovací hodnotě více než 196,6 mil. Kč (z toho budova Na Libuši 182,0 mil. Kč). Zároveň jsme pořídili vybavení nového objektu z navýšeného provozního příspěvku zřizovatele i z vlastních prostředků. Z FRM jsme do nového objektu pořídili uklížečský stroj.

Co se týče původního objektu v Klášterní ulici, přestěhovali jsme do nového objektu veškerý použitelný majetek. Majetek pro nás nepotřebný bude nabídnut ostatním příspěvkovým organizacím v souladu se směrnicí zřizovatele. Poškozený majetek bude v průběhu roku 2015 vyřazen a zlikvidován.

Pohledávky, závazky

Na základě Memoranda byl ukončen soudní spor s VZP. Následně byla v souladu s platnými předpisy rozpuštěna opravná položka k těmto pohledávkám.

Naše organizace nemá žádné pohledávky po splatnosti.

Vnitřní kontrola

Organizace má zaveden systém vnitřní řídicí kontroly, který je závazný pro všechny zaměstnance. Je postupováno podle vnitřní směrnice k finanční kontrole. Pokud by byl zjištěn nedostatek, je ihned po zjištění odstraněn.

**KHS Jihočeského kraje se sídlem v Českých Budějovicích,
Na Sadech 25, 370 71 České Budějovice**

16. 1. 2014 Plnění povinností zaměstnavatele dle ustanovení:

- §§ 2, 7 zákona č. 309/2006Sb., ve spojení s nařízením vlády č.361/2007 Sb. ve znění pozdějších předpisů
- §§ 102-104 zákona č. 262/2006 Sb., ve znění pozdějších předpisů
- §§ 54 – 59 zákona 373/2011 Sb., ve znění pozdějších předpisů

**Krajský úřad Jihočeský kraj, Odbor sociálních věcí a zdravotnictví,
oddělení sociálních služeb**

23. 4. 2014 Kontrola plnění podmínek stanovených pro registraci dle zákona o sociálních službách, v platném znění, pro druh sociální služby Domovy pro seniory, identifikátor: 5134375

**Ministerstvo práce a sociálních věcí, odbor sociálních služeb,
Na Poříčním právu 1, Praha 2**

18. 8. 2014 Kontrola finančního vypořádání dotace za rok 2013

**Všeobecná zdravotní pojišťovna České republiky,
Regionální pobočka Plzeň, pobočka pro Jihočeský, Karlovarský
a Plzeňský kraj, Sady 5. Května 59, 306 30 Plzeň**

12. 12. 2014 Kontrola plateb na veřejné zdravotní pojištění a dodržování povinností plátce pojistného

Při kontrolách nebyla zjištěna žádná pochybení.

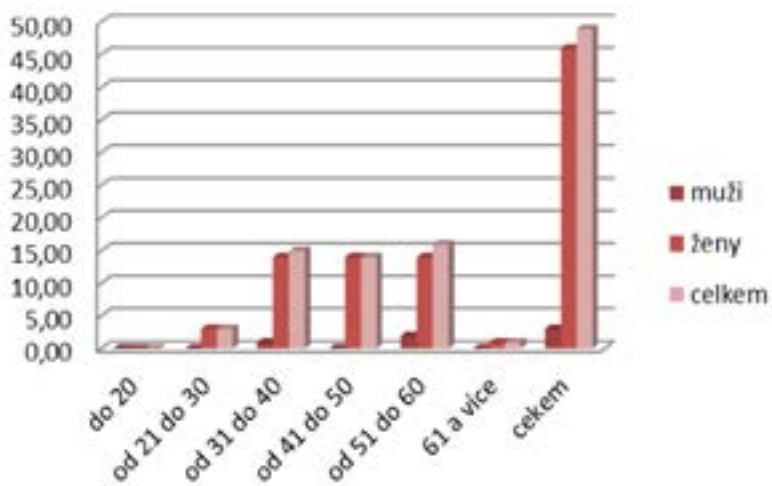
Personální zajištění služby

Pracovní pozice	Počet
Ředitelka	1
Asistentka administrativního úseku	1
Vedoucí provozního útvaru	1
Ekonomka	1
Sociální pracovnice	3
Vedoucí zdravotně sociálního útvaru	1
Vedoucí stravovacího úseku	1
Všeobecná sestra	7
Nutriční terapeut	0,2
Pracovník v sociálních službách	20
Kuchařka	4
Uklízečka/ nákupčí	3,5/0,5
Pradlena	2
Údržbář/provozář	1/1
Celkem	48,2

Členění zaměstnanců podle věku a pohlaví k 31. 12. 2014

Věková struktura zaměstnanců k 31. 12. 2014

	muži	ženy	celkem	muži %	ženy %	celkem %
do 20	0,00	0,00	0,00	0,0	0,0	0,0
od 21 do 30	0,00	3,00	3,00	0,0	6,1	6,1
od 31 do 40	1,00	14,00	15,00	2,0	28,6	30,6
od 41 do 50	0,00	14,00	14,00	0,0	28,6	28,6
od 51 do 60	2,00	14,00	16,00	4,1	28,6	32,7
61 a více	0,00	1,00	1,00	0,0	2,0	2,0
celkem	3,00	46,00	49,00	6,1	93,9	100,0



Zdravotní péče je poskytována registrovanými všeobecnými sestrami, které také provádějí ošetrovatelskou rehabilitaci. Maximálně využíváme znalostí a dovedností odborného personálu a tím dochází ke zlepšení zdravotního stavu klientů a zlepšení jejich soběstačnosti. Také se nám daří alespoň částečně naplňovat náš cíl a tím je právě podpora v soběstačnosti a její udržení co nejdéle. Celý tým všeobecných sester i pracovníci přímé péče se i nadále ve svém oboru vzdělávají a své poznatky uplatňují v péči o klienty. Péče je poskytována v nepřetržitém provozu. Veškerá ošetrovatelská a rehabilitační péče je prováděna na základě indikace praktického lékaře, který dochází do našeho domova dvakrát týdně. Odborná vyšetření u lékařů specialistů jsou realizována v jejich odborných ambulancích. Pokud není možné, aby na toto vyšetření doprovodila klienta rodina, a je-li doprovod nezbytný, doprovodí klienta na ošetření člen našeho odborného týmu. Pro zlepšení mobility klientů a zlepšení jejich zdravotního stavu je klientům poskytována rehabilitační ošetrovatelská péče, která často vede ke zlepšení fyzické kondice, posílení sebevědomí a k udržení jejich soběstačnosti. K rehabilitaci také využíváme řadu cvičení a kvalitních pomůcek, jako například rehabilitační chodníček, šlapací dlahu, magnetoterapii, bioptronovou lampu, zahřívací podložky s amethystem a další.

Nezbytnou součástí našeho týmu je nutriční terapeutka na snížený úvazek 0,2. Odborník na výživu nám pomáhá u seniorů udržovat správné dávky důležitých živin ve stravě a tím účinně předcházet nežádoucí podvýživě u klientů. Nutriční terapeutka odborně vypracovala speciální jídelníček pro mixovanou stravu.

Péče poskytnutá našimi všeobecnými sestrami je vykazována zdravotním pojišťovnám, se kterými máme uzavřenou Zvláštní smlouvu. V současné době máme nejvíce klientů registrovaných u Všeobecné zdravotní pojišťovny. Poskytnutou péči, resp. výkony vykazujeme všem zdravotním pojišťovnám pravidelně každý měsíc. V následující tabulce a grafu jsou uvedeny úhrady jednotlivých pojišťoven, u kterých jsou registrováni naši klienti.

Průměrný věk klientů	82,6
----------------------	------

ÚHRADY KLIENTŮ

Plná úhrada (%)	37,98
Plná úhrada se spoluúčastí (%)	24,05
Snížená úhrada se smluvním doplatkem (%)	15,19
Snížená úhrada bez doplatku (%)	22,78
Přeplatek za nepřítomnost klientů celkem	172 077 Kč
z toho za úhradu pobytu:	75 592 Kč
z toho za příspěvek na péči:	96 485 Kč
z toho pro hospitalizaci:	46 075 Kč
z důvodu dovolené:	50 410 Kč

PŘIJATÉ PŘÍSPĚVKY NA PÉČI V ROCE 2014

Bez PnP	1
I. stupeň	3
II. stupeň	12
III. stupeň	21
IV. stupeň	25
Celkový příjem PnP za rok 2014	5 574 317 Kč
Průměrný příjem za PnP za měsíc	464 526 Kč

ŽÁDOSTI O POSKYTOVÁNÍ SOCIÁLNÍ POBYTOVÉ SLUŽBY

Přijaté žádosti o sociální službu za rok 2014	191
Žádosti uspokojené	18
Žádosti odmítnuté z důvodu nezačlenění žadatele do cílové skupiny	2

Smyslem sociální péče v pobytovém zařízení je ten, že napomáhá klientům žít běžný život s pomocí sociální služby. Současně je snahou služby podporovat zachování soběstačnosti v maximální možné míře. Toto přispívá nejen k uchování dovedností klienta po fyzické stránce, ale jde i o podporu jeho duševní kondice, podporu jeho sebevědomí a sebeuspokojení. Aby služba mohla takto plnit svůj hlavní účel, je nutné, aby v týmu byly zastoupeny různé profese, které jsou odborně připravené tuto podporu klientům poskytovat. V našem odborném týmu v uplynulém období byly zastoupeny sociální pracovníce, které zajišťují sociální agendu, jednání s žadateli o službu, jejich rodinnými příslušníky, vedou sociální poradenství a zajišťují poskytování služby. Spolu s nimi byly do služby zapojeny akti- vizační pracovníce, které se staraly o volnočasové aktivity. Další profesí byly zdravotní sestry, které pečovaly o tělesnou a duševní stránku klientů.

Služba obsahuje tyto základní činnosti

- poskytnutí ubytování,
- poskytnutí stravy,
- pomoc při zvládnutí běžných úkonů péče o vlastní osobu,
- dopomoc při osobní hygieně nebo poskytnutí podmínek pro osobní hygienu,
- zprostředkování kontaktu se společenským prostředím,
- sociálně terapeutické činnosti,
- aktivizační činnosti,
- pomoc při uplatňování práv, oprávněných zájmů a při obstarávání osobních záležitostí

Aktivizační programy

- Kondiční cvičení (cvičení s oberballem, šátky, tyčí)
- Četba denního tisku – aktuality domova i ze světa
- Společenské hry - deskové hry, karty, puzzle, bingo, aj.
- Domácí práce a tvořivá činnost - vaření, pečení, šití, zahradničení, aranžování, tvorba sezónní výzdoby aj.
- Hudební výchova - poslech písní různých žánrů, zpěv lidových písní, životopisy zpěváků a hudebních skladatelů, hra na hudební nástroje, reminiscence na hudební téma
- Pohybové aktivity - aktivity s míčem, petangue, házení na cíl, kuželky aj.
- Trénování paměti a reminiscence - reminiscence na dané téma dle aktuálních událostí, ukázka starých předmětů a obrázků k tématu; trénujeme logické myšlení, slovní zásobu, dlouhodobou a krátkodobou paměť, koncentraci, stimuluje smyslové vnímání
- Canisterapie - individuální i skupinová, zajišťuje Výcvikové canisterapeutické sdružení Hafík, o.s.
- Oslavy narozenin – pro oslavence je připravena na konci měsíce oslava s pohoštěním
- Kino – zejména oblíbené filmy pro pamětníky, nebo filmy vztahující se k dané roční době či události, filmy pouštíme ve velkoplošné projekci
- Kavárna – posezení u kávy a zákusku

Duchovní služby

- Bohoslužba – každý týden v sobotu od 14:00 – zajišťuje kněz římskokatolické církve pan Petr Plášil a 1x měsíčně dochází sloužit bohoslužbu paní farářka Mgr. Červená z husitské církve
- Povídání o životě z křesťanského pohledu – zajišťuje dobrovolník Mgr. Otakar Novák

Další aktivity

- Výlety - do okolí dle přání klientů
- Procházky - po okolí, posezení v prahu, doprovod do obchodu
- Hudební vystoupení, divadla, výstavy, besedy - spolupracujeme s dětskými zájmovými kroužky, dětmi z MŠ Jahůdka, ze základních škol, s Kulturním střediskem, knihovnou a muzeem

- Slavení tradičních svátků - masopust, MDŽ, Velikonoce, čarodějnice, Dušičky, Mikuláš, Vánoce, Silvestr
- Různé - možnost shlédnutí filmů na přenosných DVD přehrávačích, poslech hudby, poslech zvukových knih pro nevidomé na kazetách či CD (zasílá Šmidingerova knihovna Strakonice), zprostředkování pomůcek k zájmové činnosti, sledování televize, sledování sportovních a jiných významných událostí na velkoplošné projekci

Uskutečněné společenské a kulturní události v roce 2014

- LEDEN** - zimní olympiáda
- ÚNOR** - výstava starých předmětů
- hudební vystoupení Divadlo Slunečnice
- BŘEZEN** - masopustní průvod masek domovem
- oslava MDŽ s dětmi z MŠ Jahůdka a hudebníkem panem Petrem Vozkou
- DUBEN** - čarodějnický průvod domovem
- KVĚTEN** - oslava Dne matek – vystoupení bechyňských skautů
- posezení v cukrárně Pohoda na náměstí T. G. M. v Bechyni
- ČERVEN** - vítání léta v parku na náměstí T. G. M. s Bechyňskou duhou
- Turnaj v kuželnkách a petangue v G-centru Tábor
- ČERVENEC** - hudební vystoupení Duo PE-JA
- hudební vystoupení Divadla Slunečnice
- SRPEN** - dožínková slavnost
- Beseda o staré Bechyni s panem Martinem Gärtnerem
- ZÁŘÍ** - výlet do Globusu v Českých Budějovicích
- ŘÍJEN** - oslava dne seniorů – promítání filmu Bechyňská duha (ve spolupráci s KSMB) a vystoupení dechovkové kapely Klasik
- Den otevřených dveří – hudební vystoupení Duo Escalona
- LISTOPAD** - vystoupení kapely Duo PE-JA
- slavnostní otevírání svatomartinského vína v hotelu Panská
- PROSINEC** - Mikulášská nadílka
- vánoční besídka – děti z MŠ Jahůdka
- Česko zpívá koledy – zpívání na náměstí u vánočního stromu, akce ve Spolupráci s Táborským deníkem
- hudební vystoupení Petra Vozky
- troubení vánočních koled na terase – Swing band Tábor

Výstava předmětů a fotografií v retro stylu

V únoru mohli klienti v našem Domově navštívit výstavu s předměty z dřívější doby. Výstava naskytla klientům znovuoživení vzpomínek na technické přístroje, předměty pro mužské i ženské záliby, kuchyňské vybavení, duchovno a módu 20. století, fotografie všech našich prezidentů, automobilů, dětských kočárků a mnoho dalších zajímavých témat. Mnozí klienti si při této příležitosti připomněli zážitky z dětství i z produktivního věku a vedli mezi sebou debatu.



Masopust

5. března už tradičně prošel naším domovem průvod masopustních maškar, které navštívily každý pokoj. K masopustnímu průvodu se přidalo i několik klientů, kteří v převleku či bez, společně s průvodem, zpívali písně, tancovali a v čele s „Kecalem“ odříkávali masopustní proslov. Po celém domově byla veselá nálada a samozřejmě nechybělo požívání masopustních koblih.



Oslava MDŽ

V souvislosti se svátkem všech žen jsme s našimi klientkami oslavili tento den tak, jak byly dříve zvyklí. Klientky byly obdařeny červeným karafiátem, děti z MŠ Jahůdka si pro ně připravily pásmo písniček, básniček a tanečků a pan Petr Vozka jim zahrál a zazpíval oblíbené známé písně. Celý tento program se nesl v poklidné atmosféře při posezení u kávy a sladkého občerstvení.



Vítání léta

18. června proběhl již tradičně IV. ročník Vítání léta. Klientům tradičně zahrála netradiční dudácká kapela DUHA. Tato akce se konala v parku před DpS. Klienti se tak mohli setkat nejen se svými příbuznými, ale také s kamarády a společně si vychutnat letní den, při zpěvu a tanci. Veselá hudba přilákala také širokou bechyňskou veřejnost.



Dožínková slavnost

V rámci psychobiografického konceptu péče, podle kterého v našem domově pro seniory pracujeme, jsme s klienty tento rok oslavili také Dožínky. Dopoledne jsme s klientkami vyrobily věnec z obilí, který klientky ještě krásně ozdobily. Odpoledne jsme se již sešli na slavnostní trachtaci. Věnec jsme i s příslušným říkáním předali „hospodáři a hospodyni“ a pak již začala pravá dožínková zábava. Nechybělo občerstvení, pivečko ani veselé písničky a tancování. Pro zpestření, mohli přítomní pánové vystřelit ženám malou pozornost ve střelnici.



Česko zpívá koledy



Společenská akce DENÍKU JIHOČESKÉ LISTY, která se již stává tradicí nás oslovila natolik, tak jako vloni, ani letos nechyběli naši klienti na společném Česko zpívá koledy. Několik dní před tím, samozřejmě poctivě trénovali. Atmosféra na osvětleném náměstí u rozsvíceného stroměčku, byla úžasná a všichni si to plně užili, včetně zaměstnanců Domova, kteří pomohli klientům s přesunutím ke stroměčku.

Oslava Mezinárodního dne seniorů

V říjnu jsme s klienty oslavili Den seniorů. Dopoledne probíhalo v režii Mgr. Štěpána Ondřícha, ředitele Kulturního střediska města Bechyně, který klientům promítal film Bechyňská duha a fotografie ze stavby mostu z let 1926-1928. Samozřejmě pro ně měl připravený i zajímavý komentář a klienty ještě obohatil čtením zajímavých zápisků z Almanachu, který sepisovali bechyňští studenti během let 1918-1938. Odpoledne se klienti pobavili za účasti dechovkové kapely Klasik, která jim veselými a známými písněmi zpříjemnila zbytek dne.



Výroční zpráva dle zákona č. 106/1999 Sb., o svobodném přístupu k informacím za rok 2014

Poskytování informací dle zákona č. 106/1999 Sb., o svobodném přístupu k informacím:

1. Počet podaných žádostí o informace: 0
2. Počet podaných odvolání proti rozhodnutí: 0
3. počet podaných odvolání proti rozhodnutí: 0
4. Počet stížností podaných na postup při vyřizování žádosti o informace: 0
5. Další informace vztahující se k uplatňování tohoto zákona:

Dotazy novinářů k aktuálním tématům, zejména k průběhu stavby nového domova pro seniory. Tyto dotazy jsou podávány i odpovídány telefonicky.

Dotazy novinářů, které byly kladeny v souvislosti s dostavbou a otevřením nového Domova pro seniory Bechyně.

Další dotazy jsou především z oblasti poskytování informací pro žadatele o poskytnutí sociální pobytové služby, které vyřizují pracovníci Domova.

V Bechyni 16. 4. 2015

Mgr. Alena Sakařová, ředitelka

Finanční plán a jeho čerpaní

Řádek	Ukazatel	Schválený plán na rok 2014	Skutečnost 2014	Plnění v %
1	Náklady	22 039,60	22 095,34	100,25
2	Spotřeba materiálu	4 158,00	3 419,26	82,23
3	Spotřeba energie	2 140,00	1 711,01	79,95
4	Opravy a udržování	250,00	199,69	79,88
5	Cestovné	50,00	77,83	155,66
6	Ostatní služby	933,00	1 580,37	169,39
7	Mzdové náklady včetně náhrad za PN	9 902,00	9 905,61	100,04
8	v tom platy zaměstnanců	9 872,00	9 873,48	100,01
9	OON	30,00	32,13	107,10
10	Zákonné sociální pojištění	3 336,00	3 336,94	100,03
11	Jiné sociální pojištění	41,00	40,03	97,63
12	Zákonné sociální náklady	539,60	943,91	174,93
13	Daně a poplatky	2,00	020	10,00
14	Ostatní náklady	24,00	-247,67	-1 031,96
15	Odpisy dlouhodobého majetku	234,00	233,95	99,98
16	Náklady z drobného dlouhodobého majetku	430,00	756,84	176,01
17	Ostatní náklady jinde neuvedené	0,00	0,00	

Řádek	Ukazatel	Schválený plán na rok 2014	Skutečnost 2014	Plnění v %
18	Výnosy celkem	22 619,27	22677,02	100,26
19	Výnosy z prodeje služeb	13 909,00	13 823,02	99,38
20	Výnosy z pronájmu	0,00	0,00	
21	Čerpání fondů	50,00	90,02	180,04
22	Ostatní výnosy z činnosti	0,00	25,34	
23	Finanční výnosy	40,00	27,07	67,68
24	Příspěvek na provoz od zřizovatele	2 913,67	2 913,67	100,00
25	Dotace ze státního rozpočtu	5 706,60	5 797,90	101,60
26	Výsledek hospodaření po zdanění	579,67	581,68	100,35
27	Investiční dotace od zřizovatele	0,00	0,00	
28	Použití investičního fondu	750,00	222,49	29,67
29	Použití fondu odměn	0,00	0,00	
30	Průměrný evidenční počet zaměstnanců přepočtený	43,0	45,5	105,81
31	Průměrný měsíční plat v Kč	19 132	18 083	94, 52

Externí spolupráce

MUDr. Pavla Porodová	– pracovně lékařské služby
PhDr. Miroslav Frnoch	– supervize pro pracovníky přímé péče
Petr Podskalník	– poradenská činnost v rámci požární ochrany
Petr Podskalník	– poradenská činnost v oblasti bezpečnosti a ochrany zdraví při práci



Zpracovala:

Mgr. Alena Sakařová

Podklady připravila:

Ing. Ivana Pokorná – ekonomická část

Petra Novotná – personální část

Mgr. Alena Trachtová – sociální část

Lenka Marková – úsek zdravotní a ošetrovatelské péče

Foto:

Kolektiv aktivizačních pracovníků

